

Manuel d'utilisation

Nuabee Backup pour Windows Server (2008 à 2019)



Table des matières

1.	Introduction	3
2.	Installation du logiciel	4
	Téléchargement du logiciel	4
	Installation du logiciel	5
	Choisir le dossier d'installation	6
	Vérification de l'installation	7
	Paramétrage de l'application	8
	Assistant de sauvegarde	9
	Nom de la sauvegarde	10
	Choix des répertoires à sauvegarder	11
	Filtres avancés	11
	Compression et chiffrement	12
	Programmation des sauvegardes	14
3.	Assistant de restauration	17
	Choix version à restaurer	18
	Destination de restauration	20
	Clef de déchiffrement	20
4.	Contrôle de cohérence	21
5.	Autres fonctions	22
	Utiliser un stockage de sauvegarde local	22
	Limitation de la bande passante	22
	Mot de passe d'accès à la console de sauvegarde	22
	Accès à distance à vos fichiers	22



1. Introduction

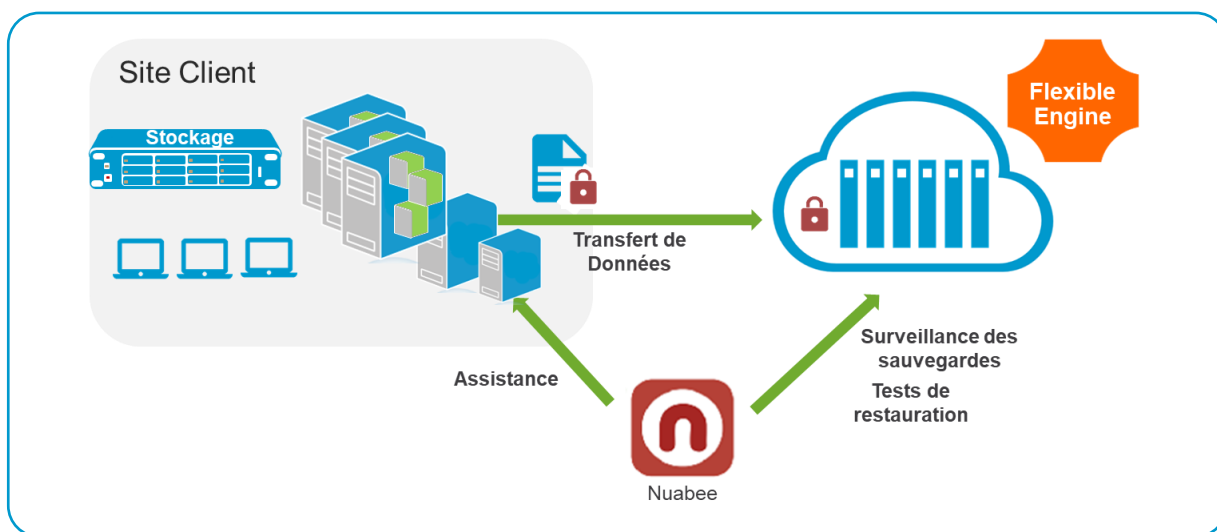
Nuabee Backup pour Windows Server (2008 à 2019) est une solution de sauvegarde de données en ligne performante et simple d'utilisation. Elle est composée d'un logiciel et d'un espace de stockage dans le cloud.

Les fonctionnalités standard de Nuabee Backup sont :

- Plan de sauvegarde via un calendrier ou sauvegarde en continu,
- Sauvegarde des données par VSS, fonction qui permet de sauvegarder des données cohérentes alors que ces données sont utilisées dans une application active,
- Compression des données pour réduire la taille des sauvegardes et des transferts.

Les fonctionnalités avancées de Nuabee backup sont :

- Gestion des **versions des fichiers** (nombre de versions sauvegardées, délai de purge)
- **Protection** des données par chiffrement avec une clef uniquement détenue par vous
- **Sauvegarde des données en mode bloc**, ce qui réduit de plus de 90% le besoin de bande passante
- Planification de l'utilisation optimale de la **bande passante**
- **Accès à distance** à vos sauvegardes par Internet via un portail web sécurisé.





2. Installation du logiciel

Après avoir téléchargé le logiciel (nous vous envoyons directement par email un lien avec le fichier à télécharger), l'installation est la suivante (*le choix de la langue se fera après l'installation*).

Téléchargement du logiciel

De : Nuabee [mailto:contact-backup@nuabee.fr]

Envoyé : lundi xxxx 10:52

À : xxxxxxxx

Objet : Nuabee Backup login information

Cher xxxxx,

Vous avez reçu ce courriel parce que **Nuabee** a créé un compte de stockage en ligne à utiliser avec **Nuabee Backup**.

Vous pouvez utiliser les informations suivantes pour accéder à votre compte de stockage en ligne:

identifiant: monadressemail@domaine.fr

mot de passe:accvKxxHZgC

(vous pouvez changer ce mot de passe à tout moment dans les paramètres de l'application)

Vous pouvez télécharger la version [desktop/server](#) de ce logiciel, version x.

Vous pouvez accéder à vos données de sauvegarde à tout moment de n'importe où en utilisant le lien ci-dessous: <http://backup.nuabee.fr>

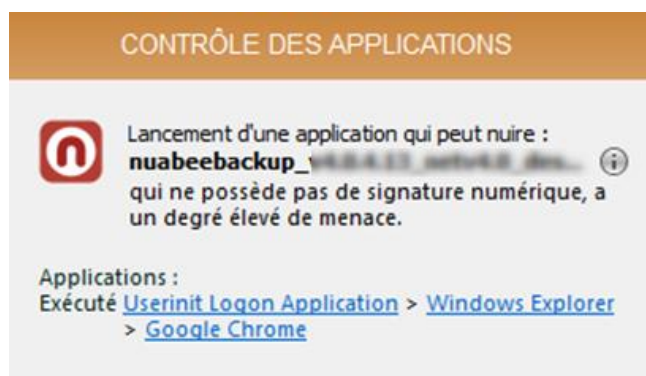
Si vous rencontrez des problèmes d'utilisation ou de fonctionnement du logiciel Backup, n'hésitez pas à nous contacter par courriel à l'adresse suivante contact-backup@nuabee.fr

Si ce message vous est parvenu par erreur ou si vous ne souhaitez pas utiliser le logiciel Backup, Veuillez ignorer ce message.

**En vous remerciant pour votre confiance,
Nuabee équipe**

Prérequis d'installation : Nuabee Backup nécessite l'installation de Microsoft .Net Framework 4.

Nota : certains antivirus peuvent vous demander de valider l'application ou de faire confiance à l'application.



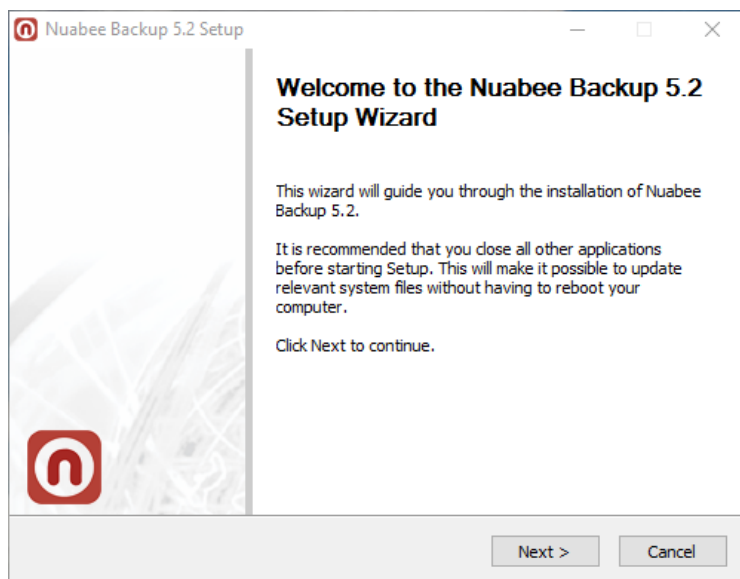
Faites-vous confiance à cette application ?

➔ **Oui, je fais confiance**

Toutes les actions de cette application seront autorisées

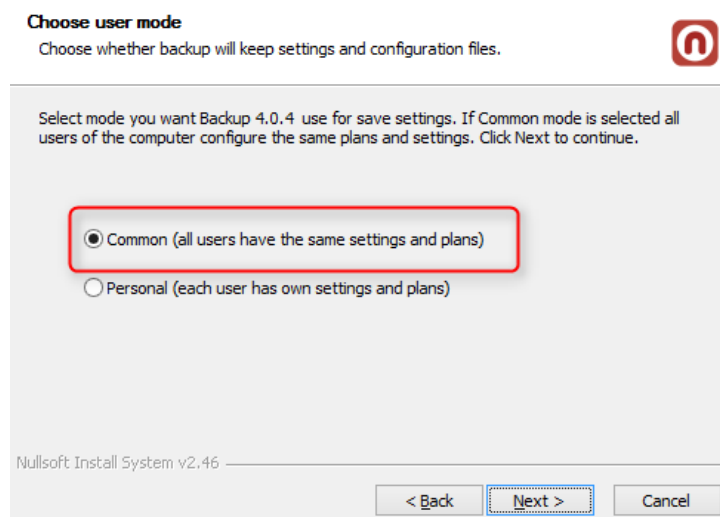


Installation du logiciel



L'installation doit se dérouler sous contrôle d'un utilisateur qui a des privilèges d'administrateur.

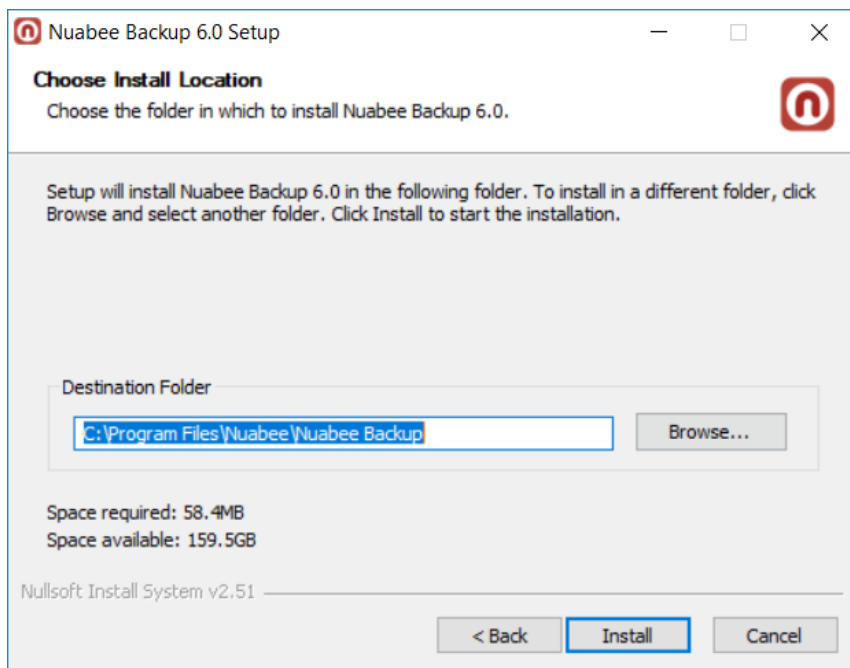
Ecran d'installation de Nuabee Backup



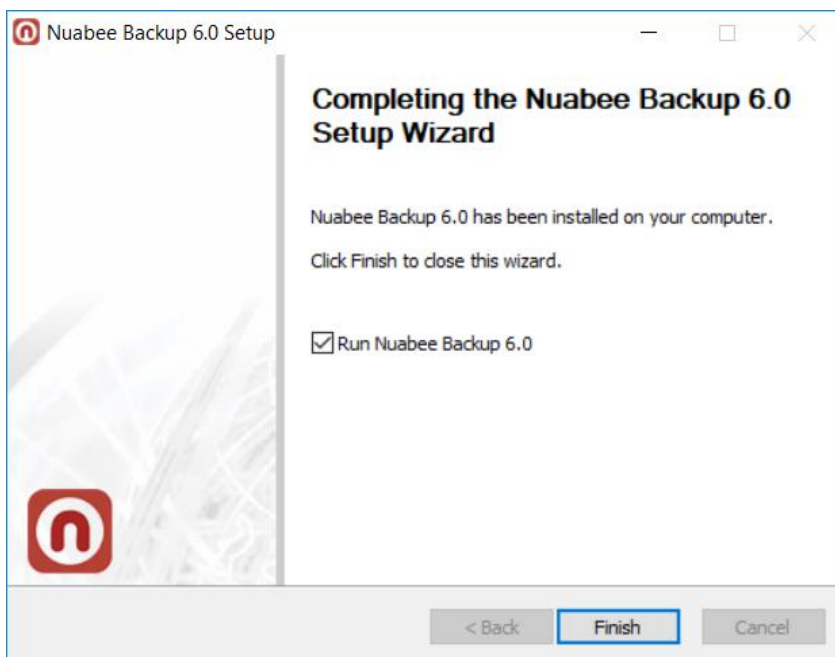
Préférer ce paramétrage.



Choisir le dossier d'installation



L'installation est terminée





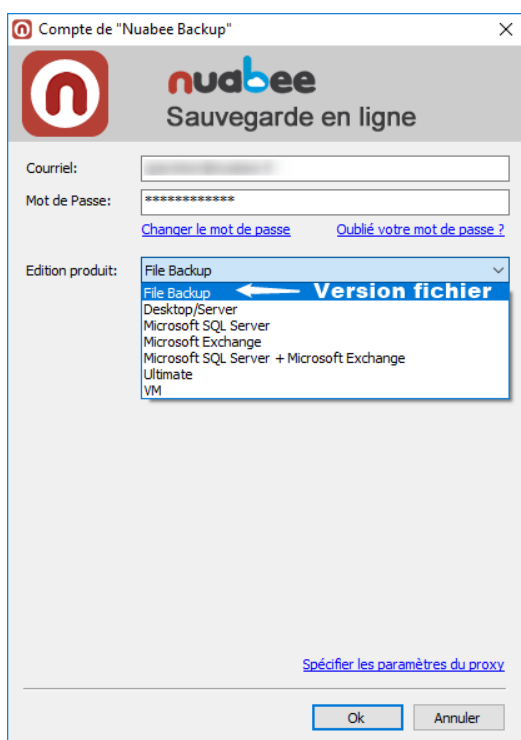
Vérification de l'installation

Voilà comment vous pouvez vérifier l'installation correcte de Nuabee Backup

1. Des raccourcis sont ajoutés au Menu démarrer : Programmes > Nuabee > Backup
2. Un logiciel est visible dans le "Panneau de configuration" > "Programmes et fonctionnalités" : Nom = Backup vxxxx, Editeur = Nuabee



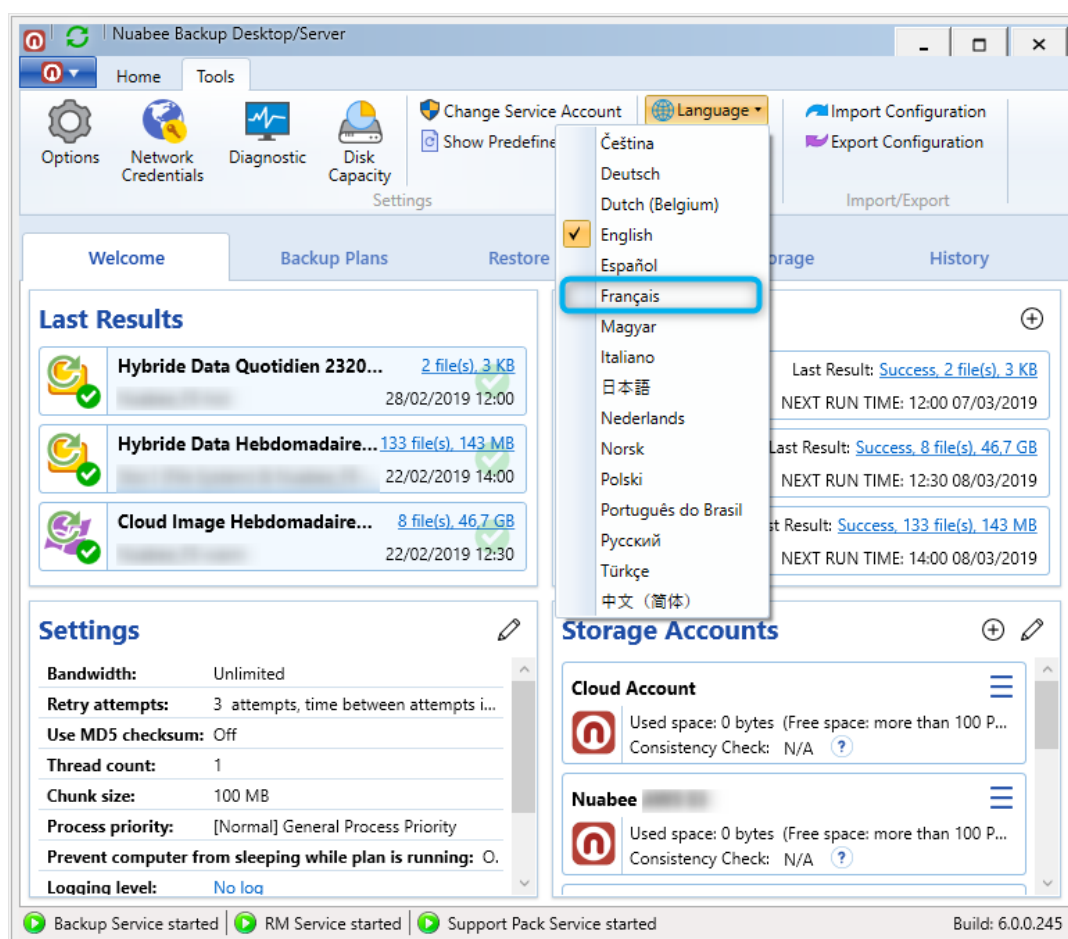
Paramétrage de l'application



Saisissez **les identifiant et mot de passe** que vous avez reçus dans le précédent mail.

Si un proxy est installé sur votre accès Internet, vous devez spécifier les paramètres dans le menu adapté.

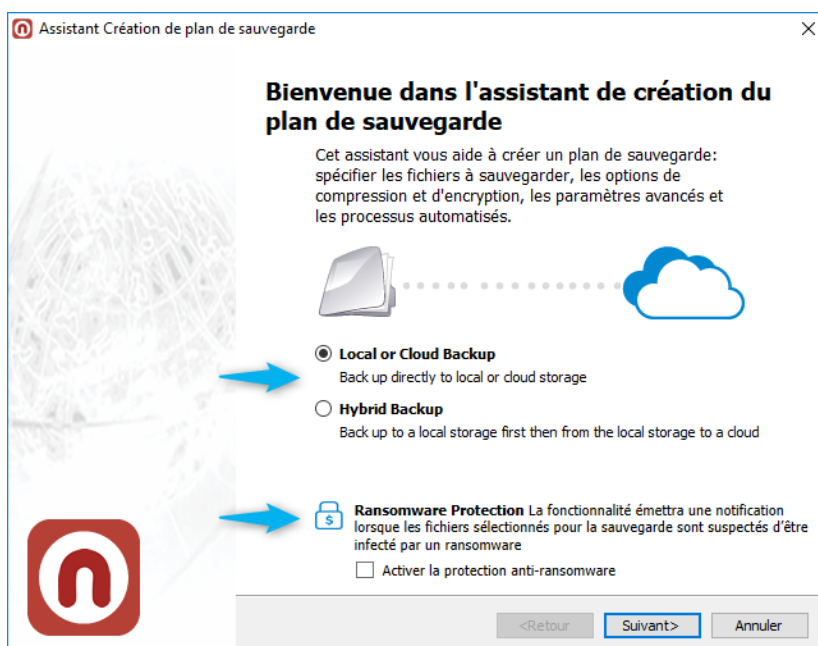
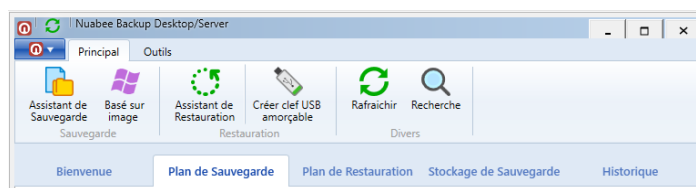
Ensuite vous pouvez lancer l'application et **changer la langue en français** (Tools/Language).



Le logiciel est relancé en français.

Assistant de sauvegarde

L'assistant de sauvegarde (backup) se trouve dans le bandeau



Dans cet assistant, vous aller définir les données à sauvegarder et les méthodes.

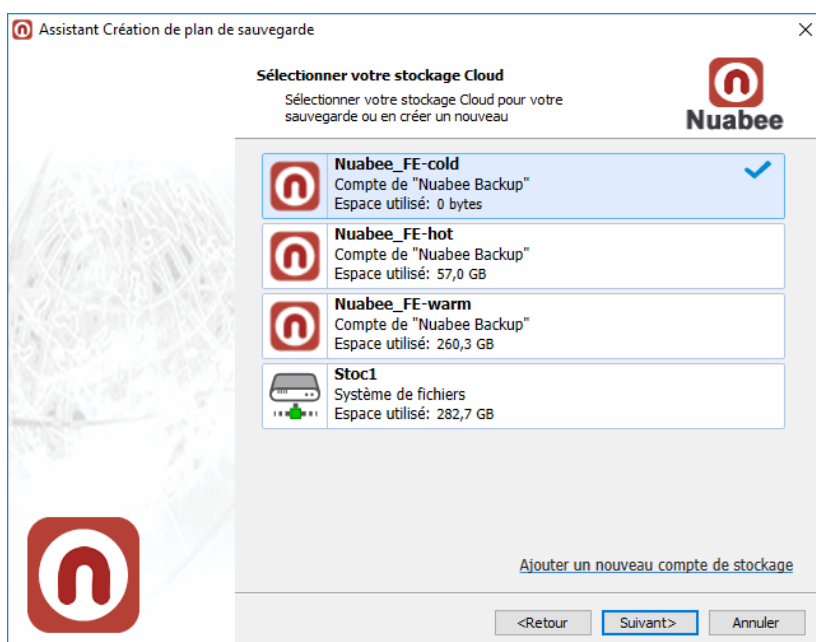
Soit une destination de sauvegarde :

- En local
 - Dans le Cloud
- Soit un mode hybride (local puis Cloud)

Avec la protection Anti-Ransomware activée

Ces différentes options sont décrites dans le wiki : <https://wiki.nuabee.fr>

La protection anti-ransomware est décrite : <https://li.nuabee.fr/gYHVr>



Le compte de sauvegarde **par défaut** dans le Cloud (à ne pas modifier, c'est votre nom de stockage dans le cloud)



Nom de la sauvegarde

Indiquer un nom de la sauvegarde (plan de sauvegarde).

Le nommage préconisé pour les PC par Nuabee est le suivant :
{Cloud|Local} [Data] Fréquence {Quotidien|Hebdo|Mensuel|Annuel} [ID: XXXXXX]

XXXXXXX est un ID **obligatoire dans le cadre de sauvegarde serveur** à 7 chiffres permettant d'extraire des informations relatives aux plans de manière automatisée :

1 ^{er} chiffre	Type de machine PC (1) ou Serveur (2)
2 nd chiffre	Type de stockage Cloud (1) ou Local (2) ou Hybride (3)
3 ^{ème} chiffre	Destination de stockage : mettre (2) par défaut pour Flexible Engine
4 et 5 ^{ème} chiffres	Type de backup IMAGE (01) / ETAT SYSTEME (02) / DATA (03) / EXCHANGE (04) / SQL-SERVER (05) / ORACLE (06) / LINUX (07) / MAC (08) / SNAPSHOT (09)
6 ^{ème} chiffre	Période de backup Continu (0) / Quotidien (1) / Hebdomadaire (2) / Mensuel (3) / Annuel (4) / Manuel (ou « A la demande ») (5)
7 ^{ème} chiffre	Backup (0) / Restauration (1) / Consistency Check (2)

Exemple de nom d'un serveur en mode sauvegarde fichier quotidien vers le Cloud : **Cloud Data Quotidien 2120310**

Assistant Création de plan de sauvegarde

Nom du plan
Spécifier un nom de plan

Nom du plan: Cloud Data Quotidien 110310

Sauvegarder la configuration du plan de backup dans l'espace de sauvegarde

Remarque: Si le plan de sauvegarde est chiffré, le mot de passe de chiffrement ne sera pas enregistré pour des raisons de sécurité. Vous allez devoir spécifier le mot de passe de chiffrement pour chaque restauration.

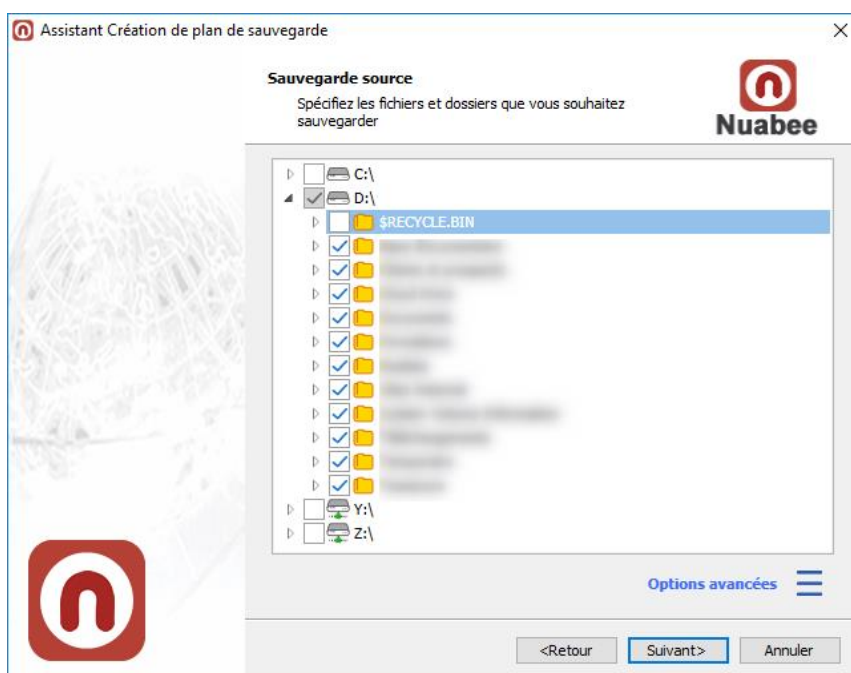
<Retour Suivant> Annuler

Ne pas mettre de caractères spéciaux et d'accents !



Par défaut, utiliser ces choix (ils pourront être modifiés ultérieurement).

Pour connaître les bonnes options dans votre contexte de sauvegarde, allez sur le wiki de Nuabee.



Choix des répertoires à sauvegarder.

Choisissez ensuite les répertoires et fichiers à sauvegarder.

Dans les options avancées, vous pouvez :

- Ajouter un nouveau profil utilisateur
- Ajouter un partage réseau
- Ouvrir dans le dialogue
- Montrer la légende



Filtres avancés

Assistant Création de plan de sauvegarde

Filtre avancé
Spécifiez les types de fichiers à sauvegarder ou à ne pas tenir compte

Sauvegarder tous les fichiers dans les dossiers sélectionnés

Sauvegarder les fichiers de type :

Ne pas sauvegarder les fichiers de ce type :

Sauvegarder les dossiers vides

Passer les dossiers :

Sauvegarder les fichiers modifiés : days ago
Les fichiers seront sauvegardés seulement si ils ont été modifiés avant la date spécifiée

Sauvegarder les fichiers modifiés depuis : Temps :

Les fichiers seront sauvegardés seulement si leur date de modification est plus récente que la date spécifiée

Ne pas sauvegarder les fichiers plus grand que : MB

ne pas sauvegarder les fichiers systèmes et les fichiers cachés

Ne pas sauvegarder les fichiers bloqués (ouvert exclusivement par d'autres)

<Retour Suivant> Annuler

Ensuite vous disposez de filtres avancés, pour enlever certains types de fichiers (par exemple les vidéos ou les fichiers audio, il suffit de spécifier les extensions des fichiers que vous ne voulez pas sauvegarder).



Compression et chiffrement

Assistant Création de plan de sauvegarde

Options de compression et de chiffrement
Spécifier les types de fichiers que vous souhaitez compresser et les options de chiffrement

Utilisation compression

Utilisation chiffrement

Algorithme: AES 128 bit

Mot de Passe: *****

Confirmer Mot de Passe: *****

<Retour Suivant> Annuler

La compression permet d'économiser de la bande passante et de l'espace de stockage **mais consomme des ressources de calcul importantes** de votre ordinateur.

Utiliser **absolument** le chiffrement des données si vous avez des données sensibles.

Nota : ce mot de passe n'est pas lié à celui de votre compte.

Nous vous conseillons le chiffrement **AES 128 bit**.

Attention : conserver précieusement ce mot de passe en lieu sûr.

Il vous servira lors de restauration. Nous n'avons aucun moyen de retrouver ce mot de passe (pour des raisons évidentes de confidentialité) !!!



Assistant Création de plan de sauvegarde

Options de purge
Spécifier les options de purge pour la sauvegarde de fichiers

Utiliser par défaut
Utilisez les [options](#) par défaut spécifiées pour l'ensemble du produit

Spécifiez les options personnalisées de purge pour ce plan de sauvegarde

Purger les versions plus anciennes que

1 jour A partir de Date modifiée

Toujours conserver la dernière version

Versions à conserver (pour chaque fichier)

Nombre de versions: 3

Retarder la purge de: 3 jours

Supprimer les fichiers qui ont été supprimés localement

Supprimer après: 60 jours

Ne pas afficher d'avertissement pour les fichiers qui vont être supprimés

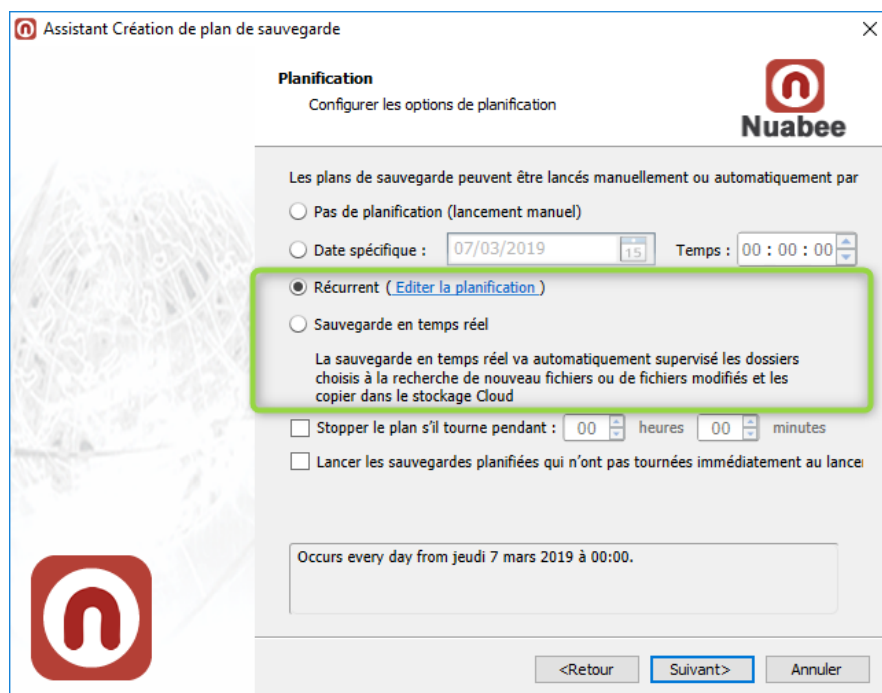
<Retour Suivant> Annuler

Ensuite vous pouvez spécifier des **options de purge des fichiers**

Par défaut les options sont de 3 versions à conserver pour chaque fichier.

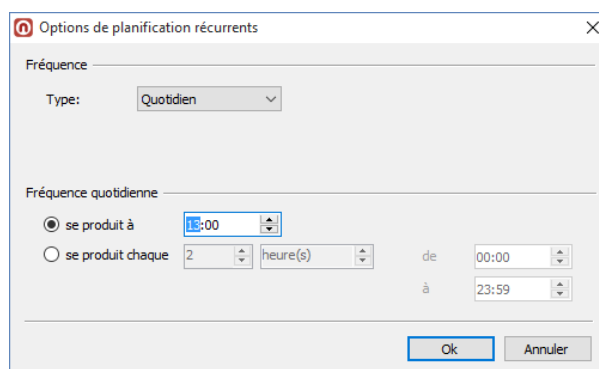
Vous pouvez demander la suppression dans le Cloud des fichiers supprimés en local (dans notre exemple au bout de 2 mois).

Programmation des sauvegardes



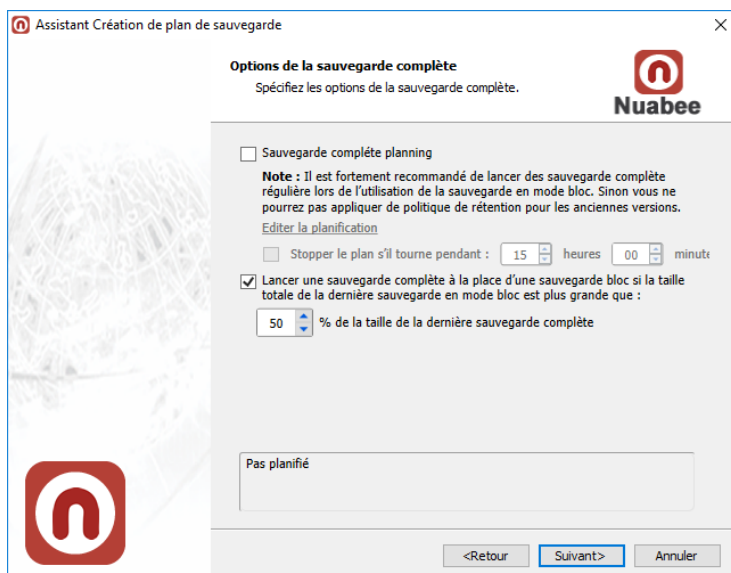
Les 2 options les plus utilisées sont :

- L'utilisation d'un calendrier :



- La sauvegarde temps réel est possible si vous vous modifiez beaucoup de fichiers dans une journée (et que vous ne voulez en perdre aucun) mais
 1. Plus consommatrice de bande passante.
 2. Limitée en termes de taille de taille

Pour plus d'information, voir <https://li.nuabee.fr/lpsVk>

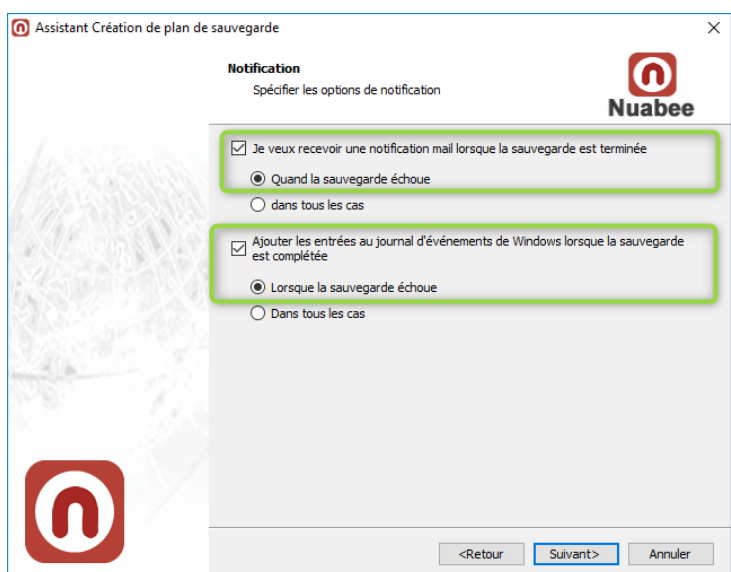


Si vous avez opté pour la sauvegarde en mode bloc, il faut définir les options pour faire une sauvegarde qui consolidera l'ensemble des blocs sauvegardés (et purger les anciennes versions de fichier)



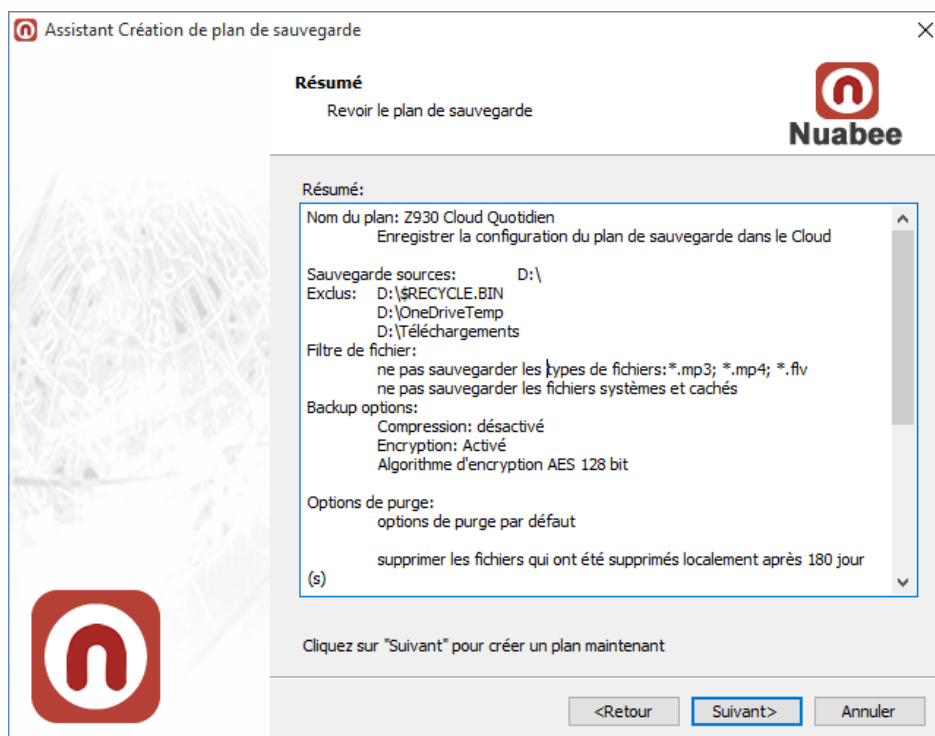
L'écran suivant est réservé à une utilisation avancée (si vous avez une application spécifique en locale qu'il faut arrêter avant de réaliser la sauvegarde par exemple).

Si vous enchaînez des plans différents sur cette machine.

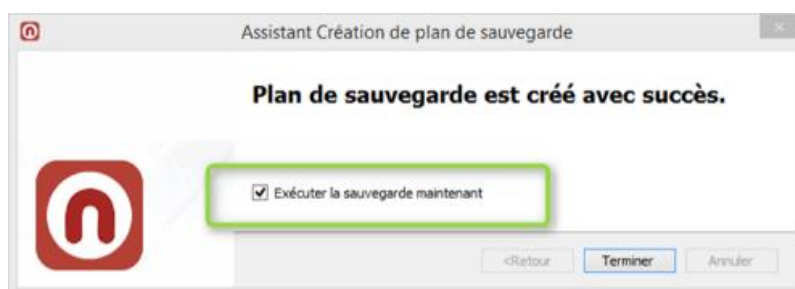


Ensuite vous définissez les conditions d'envoi de mail (par défaut quand il y a une erreur de sauvegarde)

Nous recevons de notre côté également un mail dans tous les cas (succès, échec, retard)



Un résumé de votre plan de sauvegarde est généré



Vous avez terminé et vous pouvez lancer la première sauvegarde



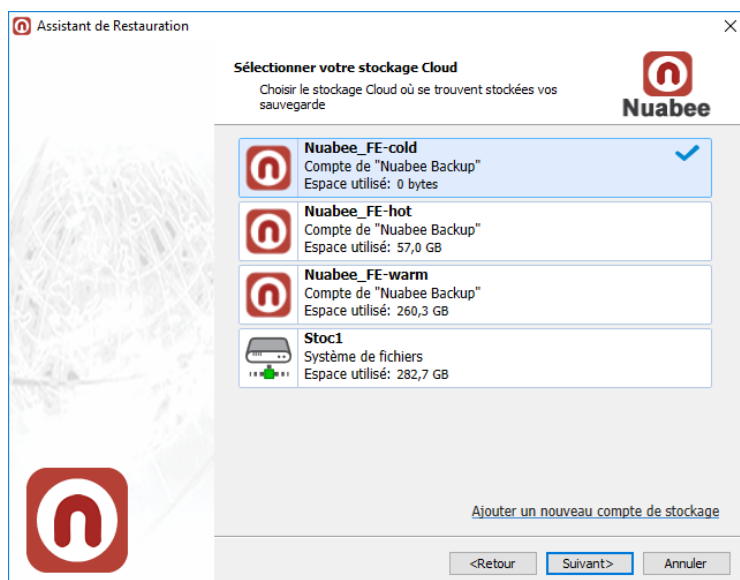
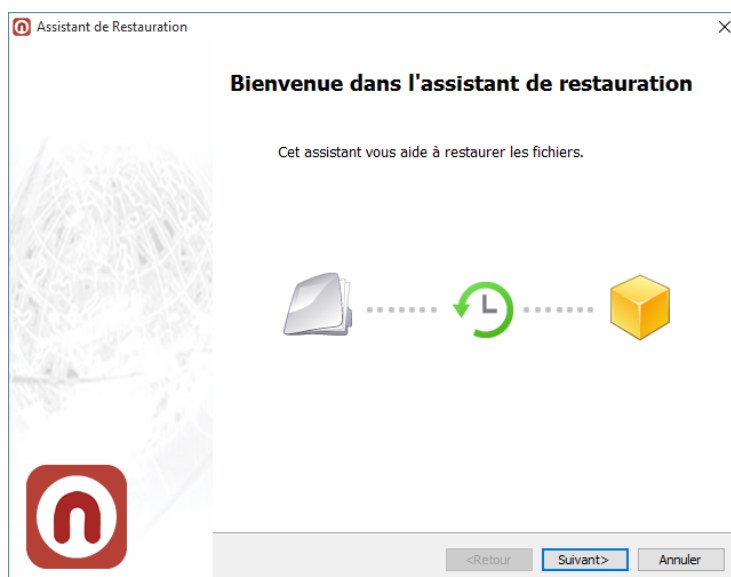
3. Assistant de restauration



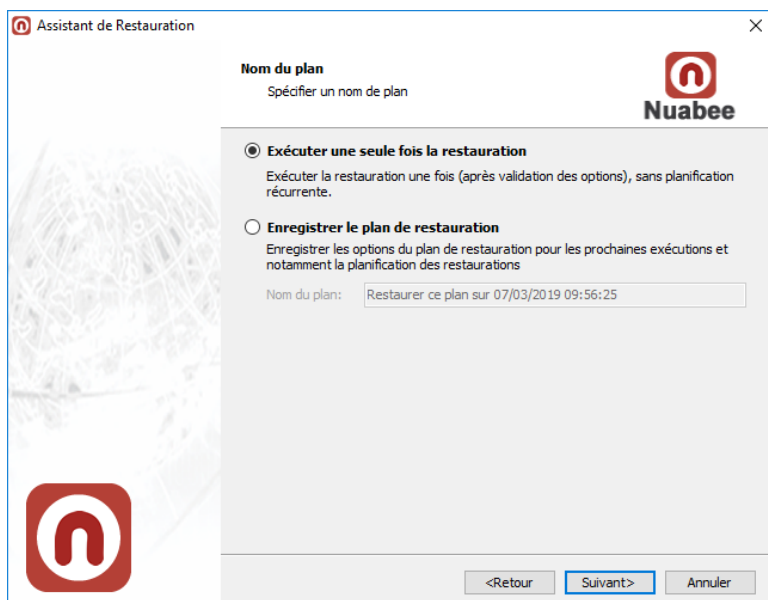
Dans cet assistant, vous pourrez aussi bien récupérer :

- Un fichier (la dernière version, à une certaine date, ...)
- Un ensemble de fichiers ou répertoire

Vous pourrez également restaurer l'ensemble de vos fichiers sur un autre poste de travail (en cas de panne par exemple ou de changement de poste de travail)



Vous conservez le même nom de stockage que celui indiqué lors de la sauvegarde.



Vous définissez si vous faire une restauration unitaire ou si vous voulez enregistrer un plan de restauration (par exemple pour effectuer des tests réguliers de restauration).

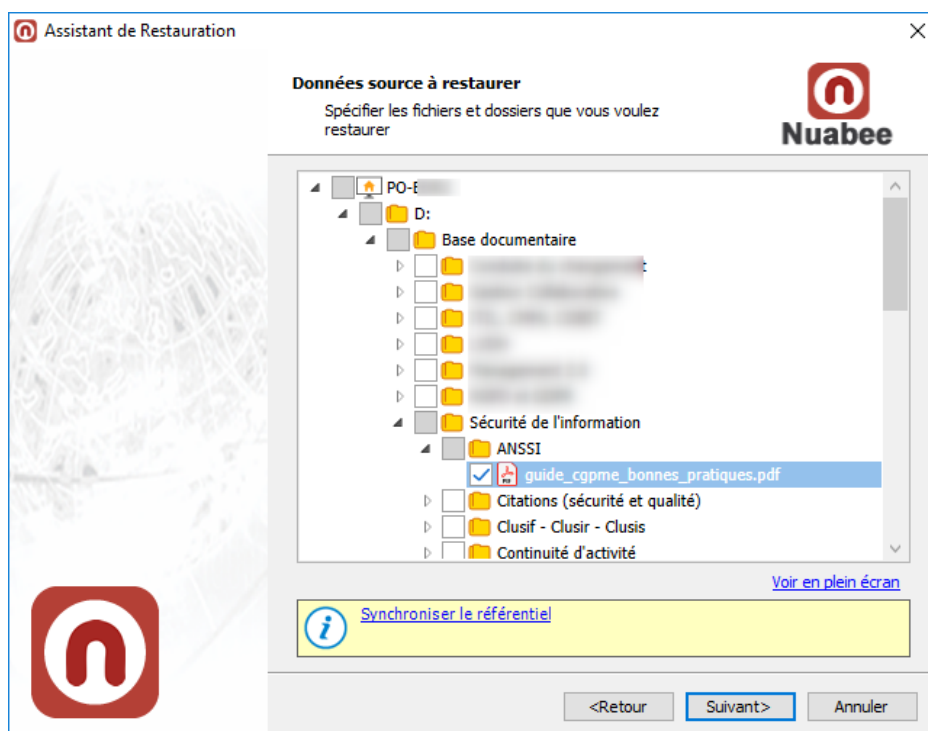
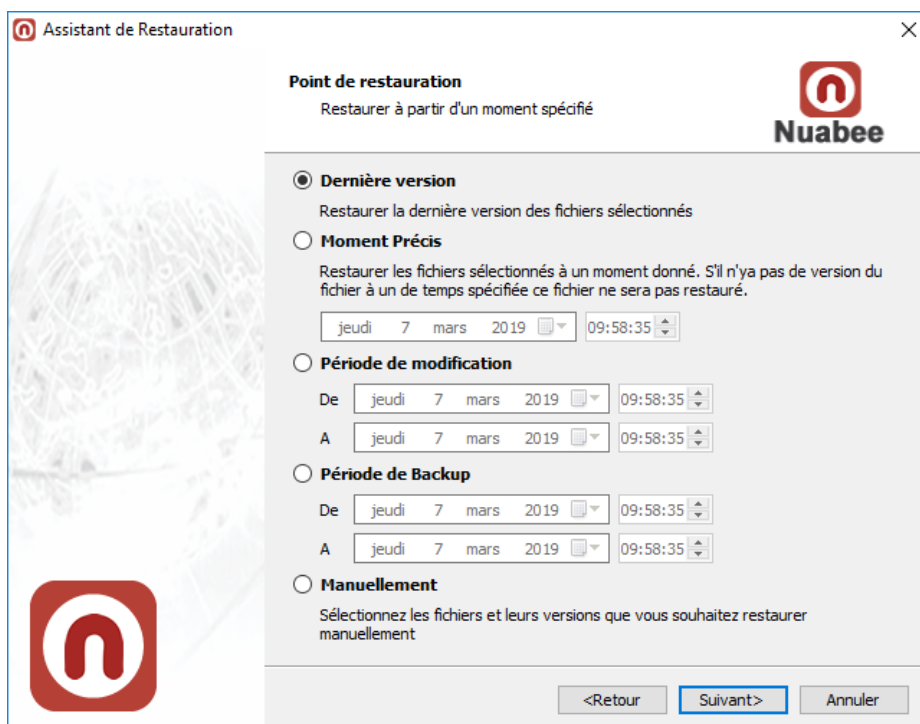


En sauvegarde mode fichier, vous ne pouvez restaurer que des dossiers ou des fichiers.



Choix version à restaurer

Vous choisissez le type de restauration (soit la dernière version, soit une version antérieure d'un fichier, ...)



Puis les fichiers ou répertoires à restaurer

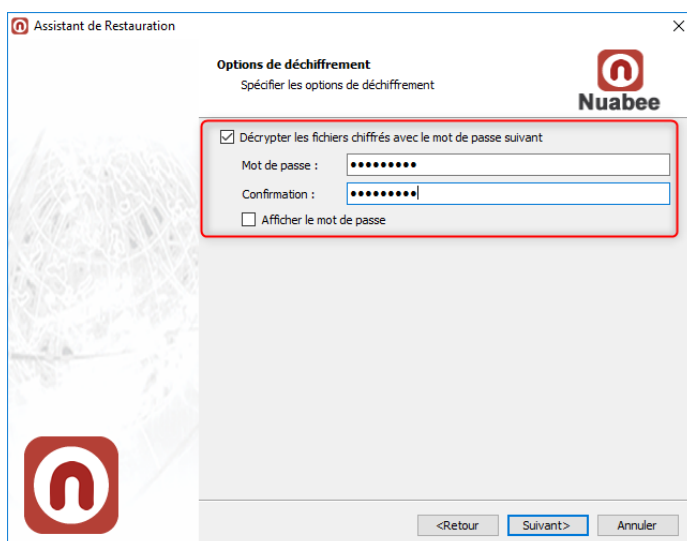


Destination de restauration



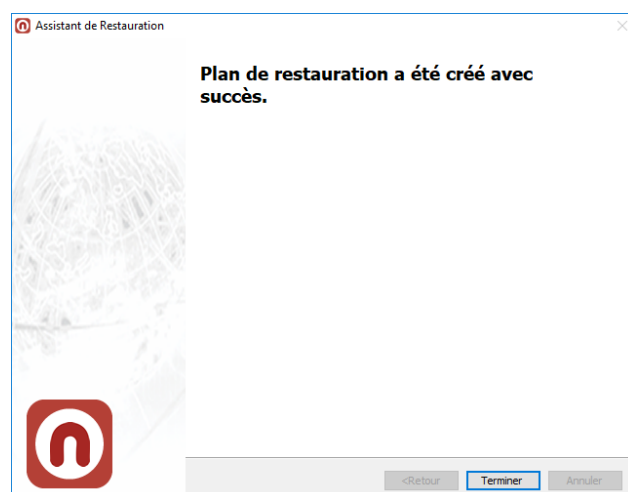
Vous choisissez l'emplacement de restauration

Clef de déchiffrement



Vous indiquez la clef de déchiffrement utilisée lors de la sauvegarde

Attention : si vous n'indiquez pas cette clef, les fichiers ne pourront être restaurés !!!

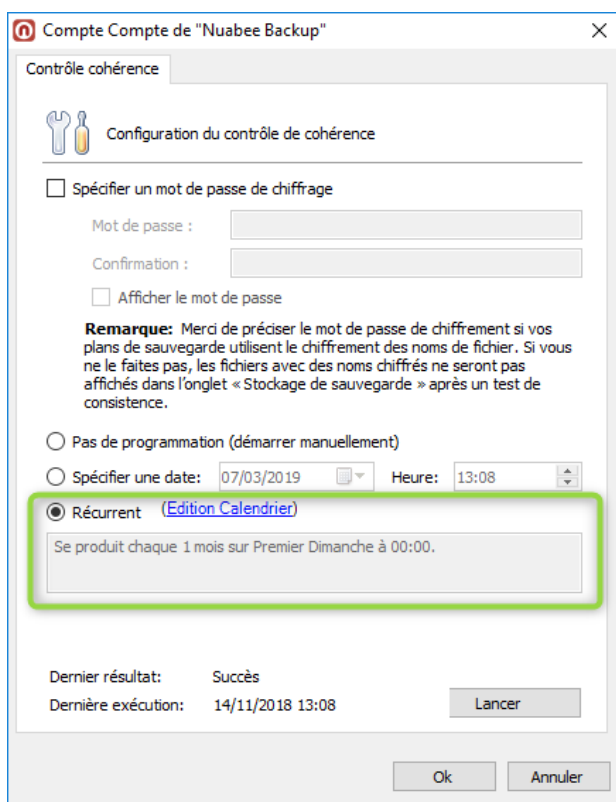
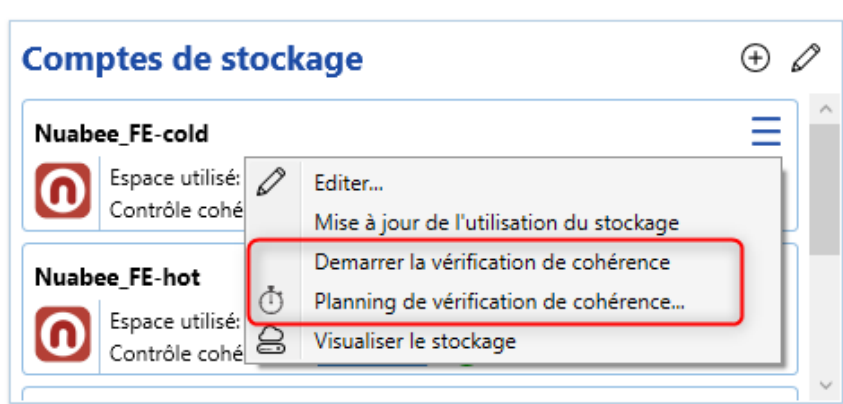


4. Contrôle de cohérence

Vous pouvez vérifier la cohérence des données de votre sauvegarde dans le Cloud (et également celles en local, par exemple sur un serveur NAS).

Nuabee Backup est une solution fiable et intrinsèquement réalise des sauvegardes cohérentes. Alors à quoi bon faire ce contrôle de cohérence ? Il existe certains scénarios de risques, que vous n'avez pas probablement imaginés tout de suite, qui peuvent altérer la cohérence de vos sauvegardes

- Dans le cas de sauvegarde en local (NAS, ...), l'administrateur peut avoir modifié le répertoire de sauvegarde sur le NAS (ou le disque externe)
- Même si la probabilité est très faible, vos fichiers de sauvegarde peuvent être endommagés à la suite d'un accès direct via Internet à votre sauvegarde.



Nous vous conseillons de faire un test de cohérence régulier (par exemple mensuel) des sauvegardes.

Pour ce faire vous indiquez la fréquence de cohérence au niveau du calendrier.



5. Autres fonctions

Beaucoup d'autres fonctions existent. Elles sont détaillées sur le site Nuabee, dans le lien :

<https://li.nuabee.fr/goWBw>

Utiliser un stockage de sauvegarde local

- Permet de réaliser également vos sauvegardes sur un disque local (NAS ou disque dur par exemple).

Limitation de la bande passante

- Il est possible de limiter l'utilisation de la bande passante Internet pendant la sauvegarde, en utilisant un calendrier journalier.

Mot de passe d'accès à la console de sauvegarde

- Il est possible de protéger l'accès la console par un mot de passe spécifique.

Accès à distance à vos fichiers

- Permet d'accéder à vos sauvegardes à distance sur Internet.

Et beaucoup d'autres fonctions encore...

Fin Document