

Manuel d'utilisation

**Nuabee Backup
Image pour Windows
Server 2008, 2008R2,
2012R2, 2016 et 2019**



Table des matières

1.	Introduction	3
2.	Installation du logiciel	4
	Téléchargement du logiciel	4
	Installation du logiciel	4
	Choisir le dossier d'installation	6
	Lancement de Nuabee Backup	7
	Vérification de l'installation	7
	Paramétrage de l'application	7
3.	Sauvegarde Image	8
	Assistant de sauvegarde	8
	Nom de la sauvegarde	9
	Option de sauvegarde en mode image	10
	Compression et chiffrement	11
	Programmation des sauvegardes	12
4.	Assistant de restauration en mode image	14
	Nom du plan	15
	Type de fichiers à restaurer	15
	Clef de déchiffrement	18
5.	Contrôle de cohérence	20
6.	Autres Fonctions	21
	Utiliser un stockage de sauvegarde local	21
	Limitation de la bande passante	21
	Mot de passe d'accès à la console de sauvegarde	21
	Accès à distance à vos fichiers	21



1. Introduction

Nuabee Backup Image pour Windows Server (et PC Windows) est une solution de sauvegarde de données en ligne performante et simple d'utilisation qui offre :

- **Le mode Image** qui permet de sauvegarder une machine en mode image et de la restaurer en une simple opération sans nécessiter que la machine de remplacement ne soit identique à la machine d'origine.
- Le mode sauvegarde standard serveur qui permet de sauvegarder et restaurer les données vivantes du serveur (base de données, espace bureautiques, ...).

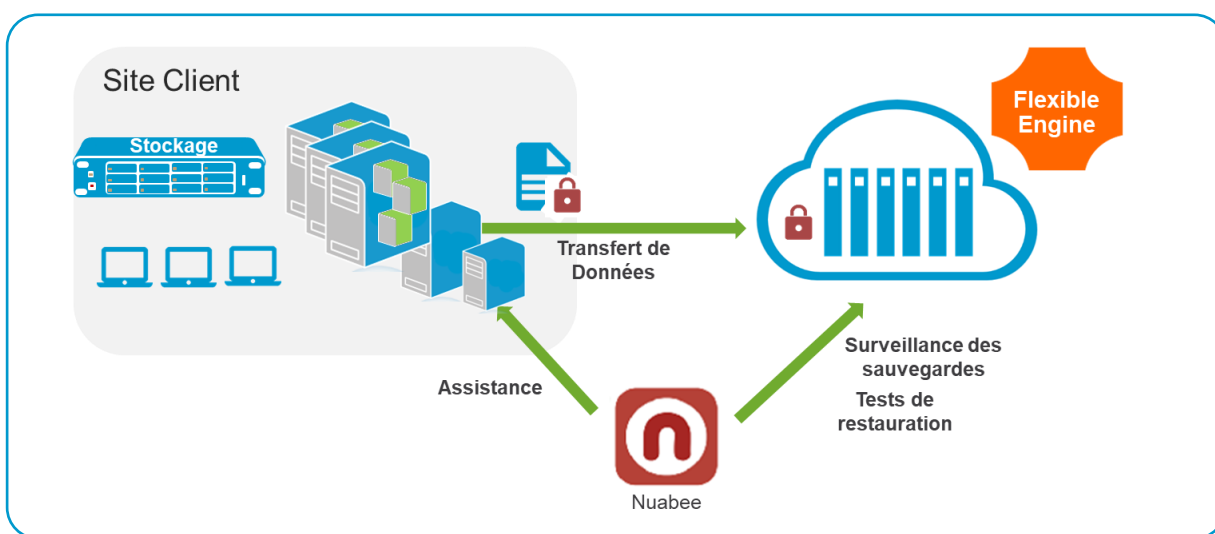
Cette solution est composée d'un logiciel et d'un espace de stockage dans le Cloud.

Les fonctionnalités standard de Nuabee Backup Image sont :

- Plan de sauvegarde via un calendrier ou sauvegarde en continu,
- Compression des données pour réduire la taille des sauvegardes et des transferts.

Les fonctionnalités avancées de Nuabee Backup Image sont :

- **Protection** des données par chiffrement avec une clef uniquement détenue par vous
- **Sauvegarde des données en mode bloc**, ce qui réduit de plus de 90% le besoin de bande passante
- Planification de l'utilisation optimale de la **bande passante**





2. Installation du logiciel

Vous allez recevoir un email contenant toutes les informations nécessaires à l'installation du logiciel.

Téléchargement du logiciel

De : Nuabee [<mailto:support@nuabee.fr>]

Envoyé : lundi xxxx 10:52

À : xxxxxxxx

Objet : Nuabee Backup login information

Cher xxxxx,

Vous avez reçu ce courriel parce que **Nuabee** a créé un compte de stockage en ligne à utiliser avec **Nuabee Backup**.

Vous pouvez utiliser les informations suivantes pour accéder à votre compte de stockage en ligne :

identifiant : monadressemail@domaine.fr

mot de passe : [accvKxxHZgC](#)

(Vous pouvez changer ce mot de passe à tout moment dans les paramètres de l'application) Vous

pouvez télécharger la version [desktop/server](#) de ce logiciel, version 6.xxxx.

Vous pouvez accéder à vos données de sauvegarde à tout moment de n'importe où en utilisant le lien ci-dessous : <https://mbs.nuabee.com/>

Si vous rencontrez des problèmes d'utilisation ou de fonctionnement du logiciel Backup, n'hésitez pas à nous contacter par courriel à l'adresse suivante support@nuabee.fr

Si ce message vous est parvenu par erreur ou si vous ne souhaitez pas utiliser le logiciel Backup, Veuillez ignorer ce message.

**En vous remerciant pour votre confiance, Nuabee
équipe**

Prérequis d'installation : Nuabee Backup nécessite l'installation de Microsoft .Net Framework 4.

Prérequis Serveur

Avoir généré et stocké un mot de passe de chiffrement de vos sauvegardes

Disposer du compte de service pour l'accès au stockage de Nuabee Backup

Avoir vérifié la présence sur les serveurs sur lesquels sera installé Nuabee Backup

- Du .Net Framework 4.5.1 ou supérieur sur le serveur.

Vérification de la présence de Microsoft Visual C++ 2010 SP1 Redist

- Version 64 Bits
 - <https://www.microsoft.com/en-us/download/confirmation.aspx?id=13523>

Prérequis réseau

Ils sont consultables à l'adresse : <https://li.nuabee.fr/nbnet>

Ports TCP nécessaires :

- 443

Prérequis Compte AD

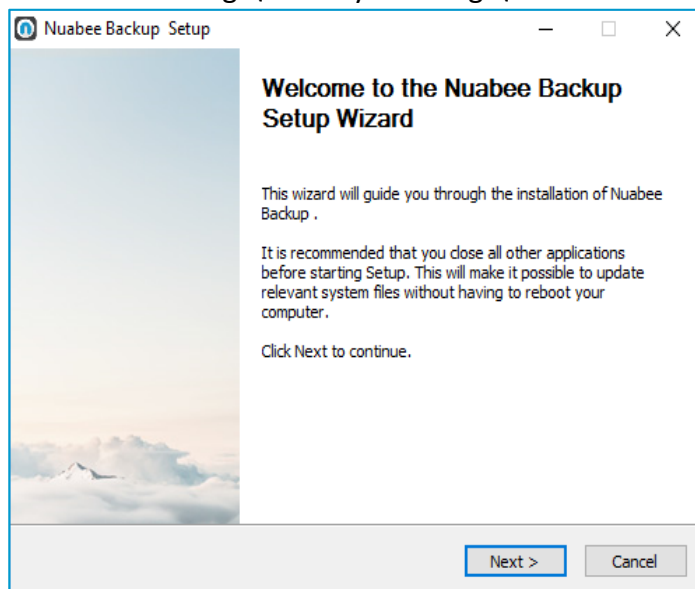
Dans le cas où vous souhaiteriez sauvegarder un serveur selon une planification différente de l'Active Directory, il est recommandé d'appliquer à ce serveur une GPO augmentant la durée de validité des comptes de machines dans l'AD, ce afin d'éviter un problème de gestion de « relation de confiance » entre la machine et l'AD lors d'une restauration.

- <https://docs.microsoft.com/en-us/windows/security/threat-protection/security-policy-settings/domain-member-maximum-machine-account-password-age>

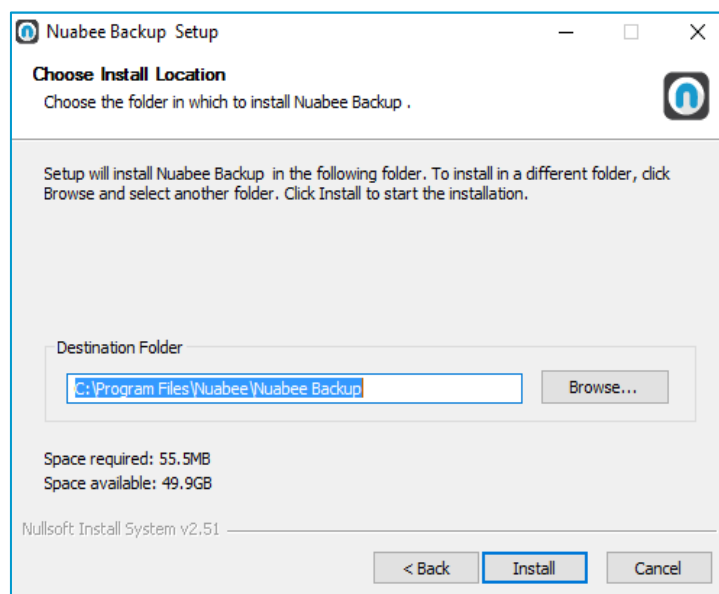
Localisation de la GPO

- Computer Configuration\Windows Settings\Security Settings\Local Policies\Security Options

Installation du logiciel

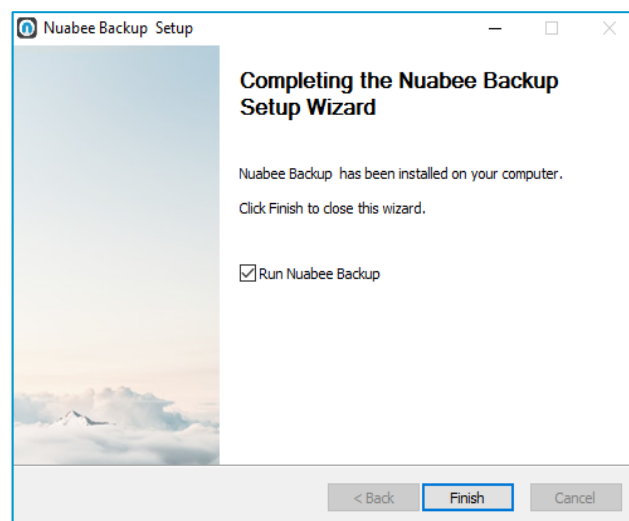
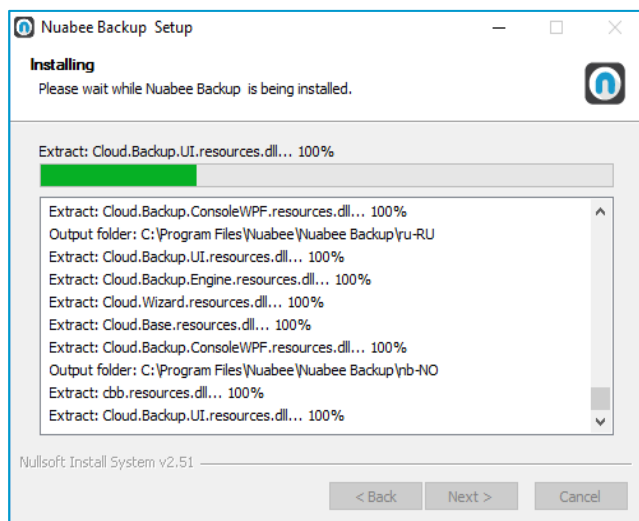


Choisir le dossier d'installation





L'installation est terminée

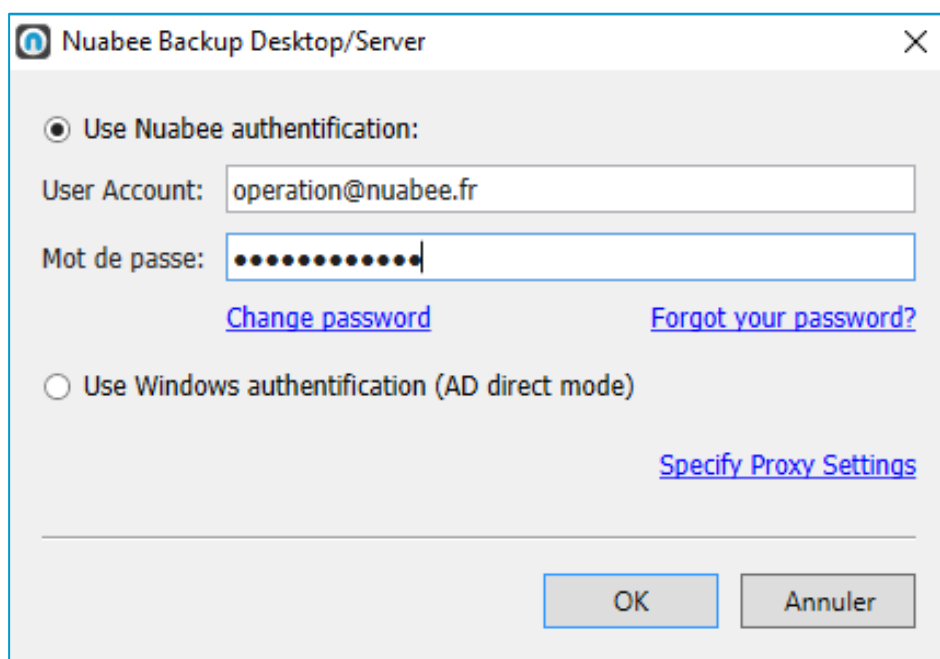


Vérification de l'installation

Voilà comment vous pouvez vérifier l'installation correcte de Nuabee Backup

1. Des raccourcis sont ajoutés au Menu démarrer : Programmes > Nuabee > Backup
2. Un logiciel est visible dans le "Panneau de configuration" > "Programmes et fonctionnalités" : Nom = Backup vxxxx, Editeur = Nuabee

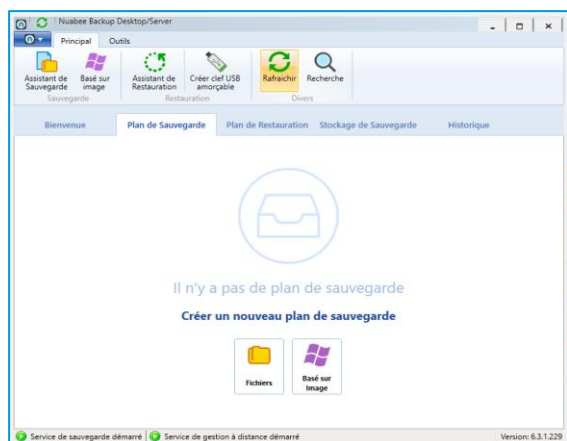
Paramétrage de l'application



Vous allez saisir vos identifiants reçus précédemment par email pour vous connecter.

3. Sauvegarde Image

Assistant de sauvegarde



L'assistant de sauvegarde (backup) se trouve dans le bandeau

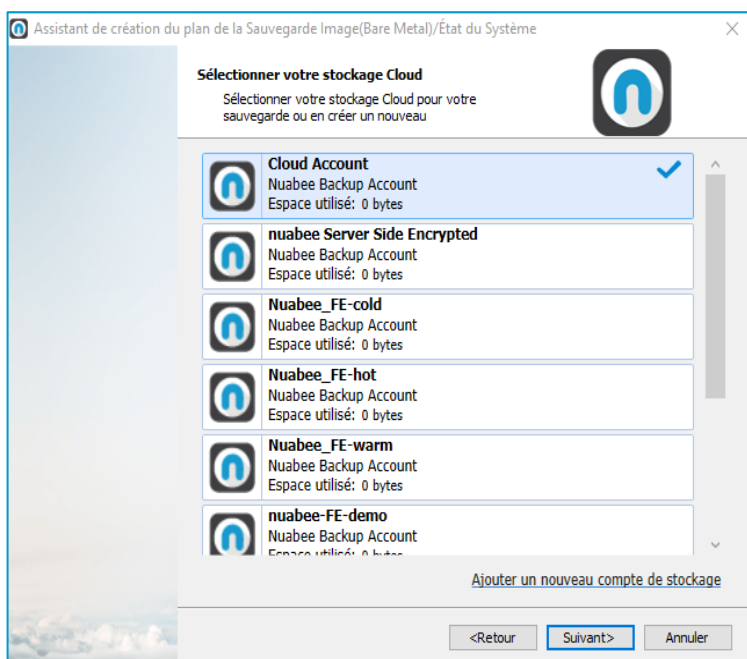
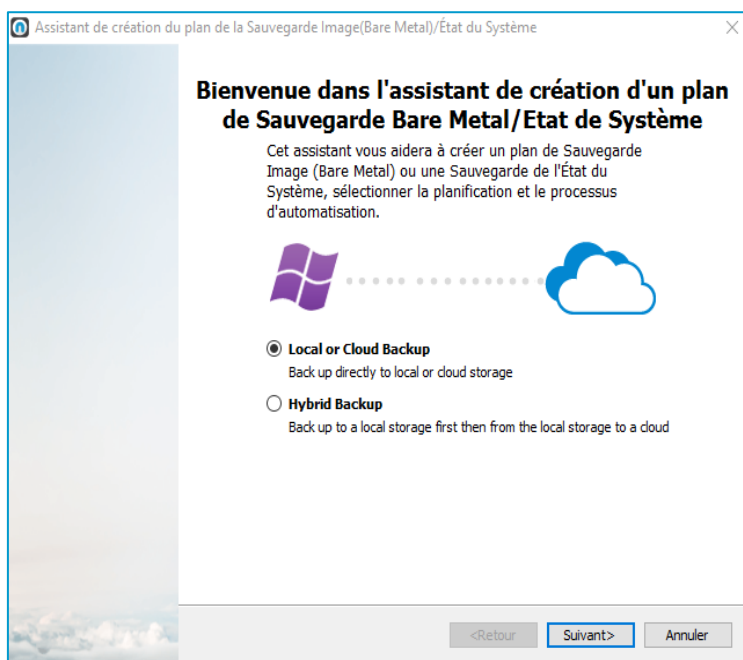
Dans cet assistant, vous allez définir les données à sauvegarder et les méthodes.

Soit une destination de sauvegarde :

- En local
- Dans le Cloud

Soit un mode hybride (local puis Cloud)

Ces différentes options sont décrites dans le wiki : <https://wiki.nuabee.fr>



Le compte de sauvegarde par défaut dans le Cloud

(à ne pas modifier, c'est votre nom de stockage dans le cloud)



Nom de la sauvegarde

Indiquer un nom de la sauvegarde (plan de sauvegarde).

Le nommage préconisé par Nuabee est le suivant :
{Cloud/Local} [Image/Data/EtatSytème] Fréquence {Quotidien/Hebdo/Mensuel/Annuel} [ID: XXXXXX]

XXXXXX est un ID **obligatoire** 7 chiffres permettant d'extraire des informations relatives aux plans de manière automatisée :

1 ^{er} chiffre	Type de machine PC (1) ou Serveur (2)
2 nd chiffre	Type de stockage Cloud (1) ou Local (2) ou Hybride (3)
3 ^{ème} chiffre	Destination de stockage : mettre (2) par défaut pour Flexible Engine
4 et 5 ^{ème} chiffres	Type de backup IMAGE (01) / ETAT SYSTEME (02) / DATA (03) / EXCHANGE (04) / SQL-SERVER (05) / ORACLE (06) / LINUX (07) / MAC (08) / SNAPSHOT (09)
6 ^{ème} chiffre	Période de Backup : Continu (0) / Quotidien (1) / Hebdomadaire (2) / Mensuel (3) / Annuel (4) / Manuel (ou « A la demande ») (5)
7 ^{ème} chiffre	Backup (0) / Restauration (1) / Consistency Check (2)

Exemple pour le backup d'un serveur en mode PRA : **Cloud Image Hebdo 210120**

Assistant de création du plan de la Sauvegarde Image(Bare Metal)/État du Système

Nom du plan
Spécifier un nom de plan

Nom du plan: Cloud Image Hebdo 210120

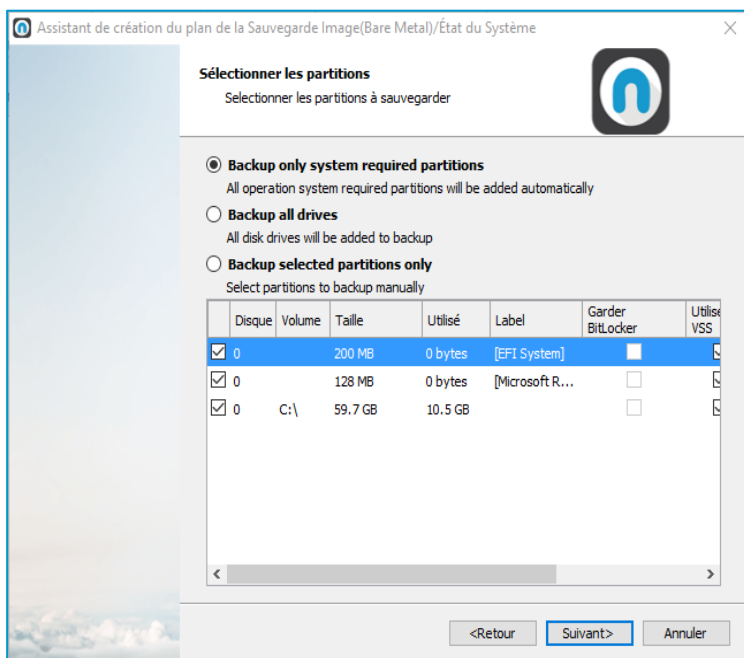
Sauvegarder la configuration du plan de backup dans l'espace de sauvegarde

Remarque: Si le plan de sauvegarde est chiffré, le mot de passe de chiffrement ne sera pas enregistré pour des raisons de sécurité. Vous allez devoir spécifier le mot de passe de chiffrement pour chaque restauration.

<Retour Suivant> Annuler

Ne pas mettre de caractères spéciaux et d'accents !

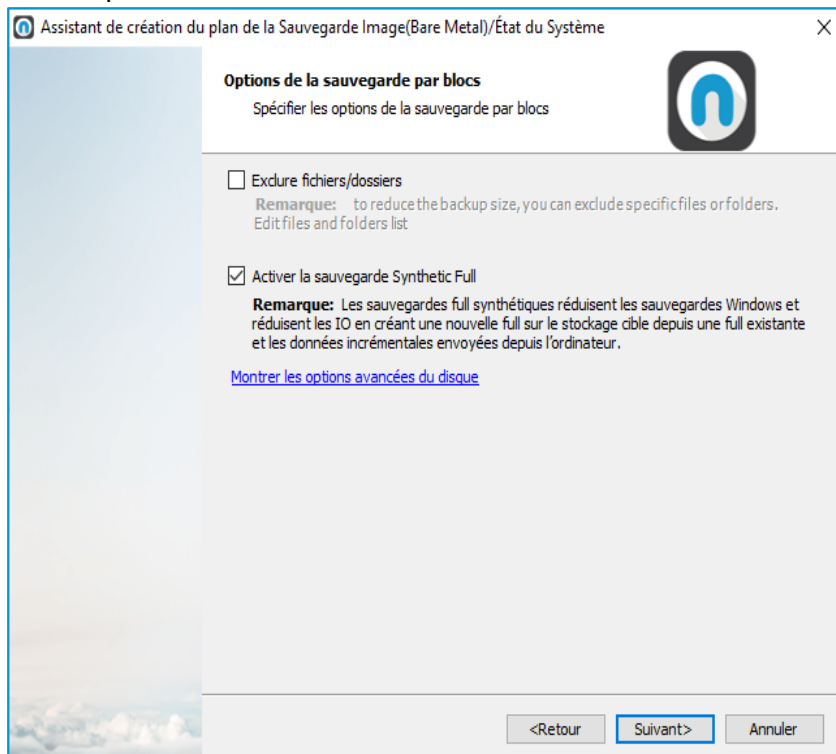
Dans cet assistant, vous allez définir les volumes à sauvegarder (dans un contexte de PRA Cloud nous avons besoin du *System Reserved* et de l'OS pour remonter le serveur).



Option de sauvegarde en mode image

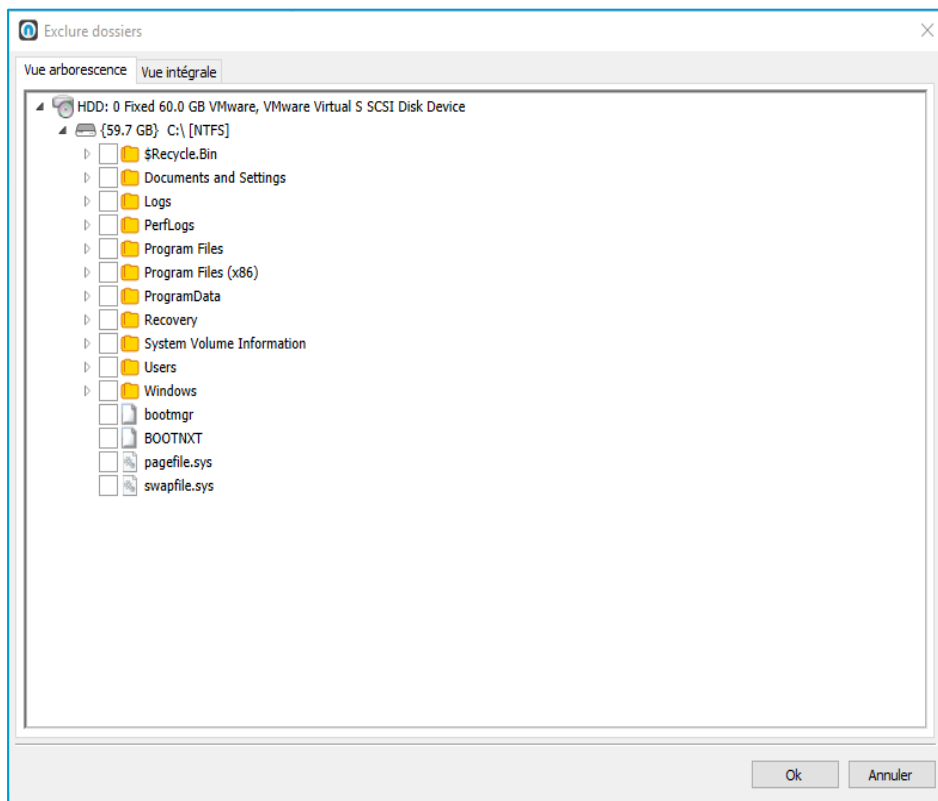
Activer la sauvegarde Synthétique

Permet de réduire les sauvegardes Windows et le IO en créant un nouvelle full sur le stockage cible depuis une full existante et les données incrémentales envoyées depuis l'ordinateur.

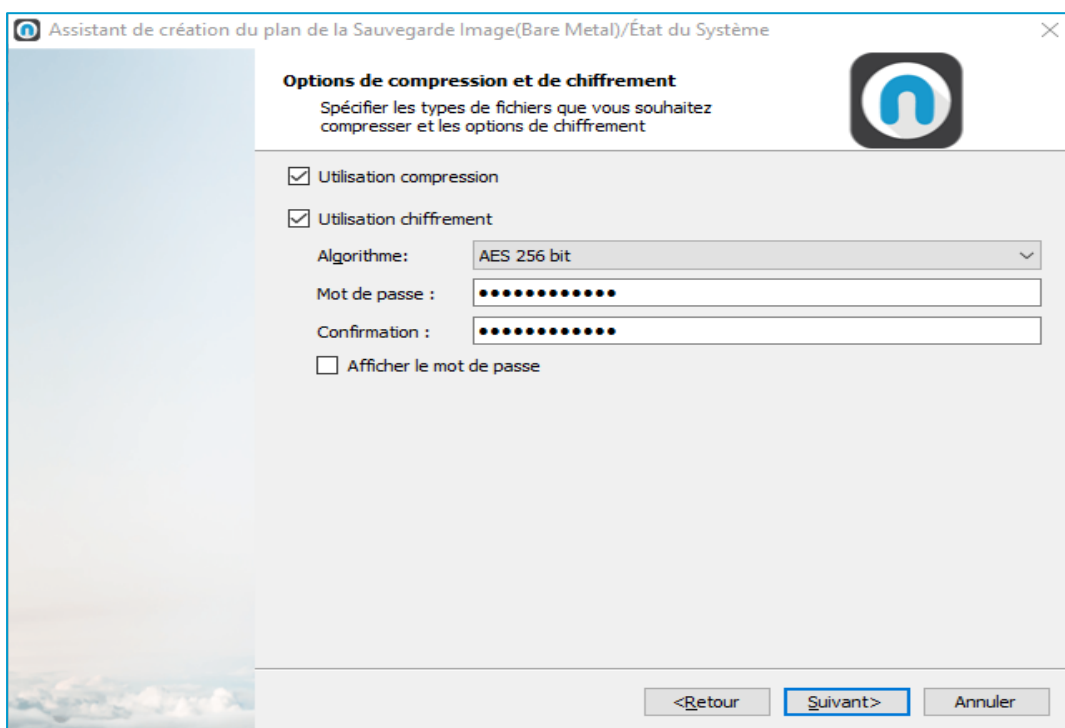


La possibilité d'enlever des fichiers est très intéressante dans certains contextes :

- Dump de base de données sur un disque système
- Données utilisateurs ...



Compression et chiffrement





La compression permet d'économiser de la bande passante et de l'espace de stockage mais peut consommer des ressources de calcul importantes de votre serveur.

Utiliser **absolument** le chiffrement des données.

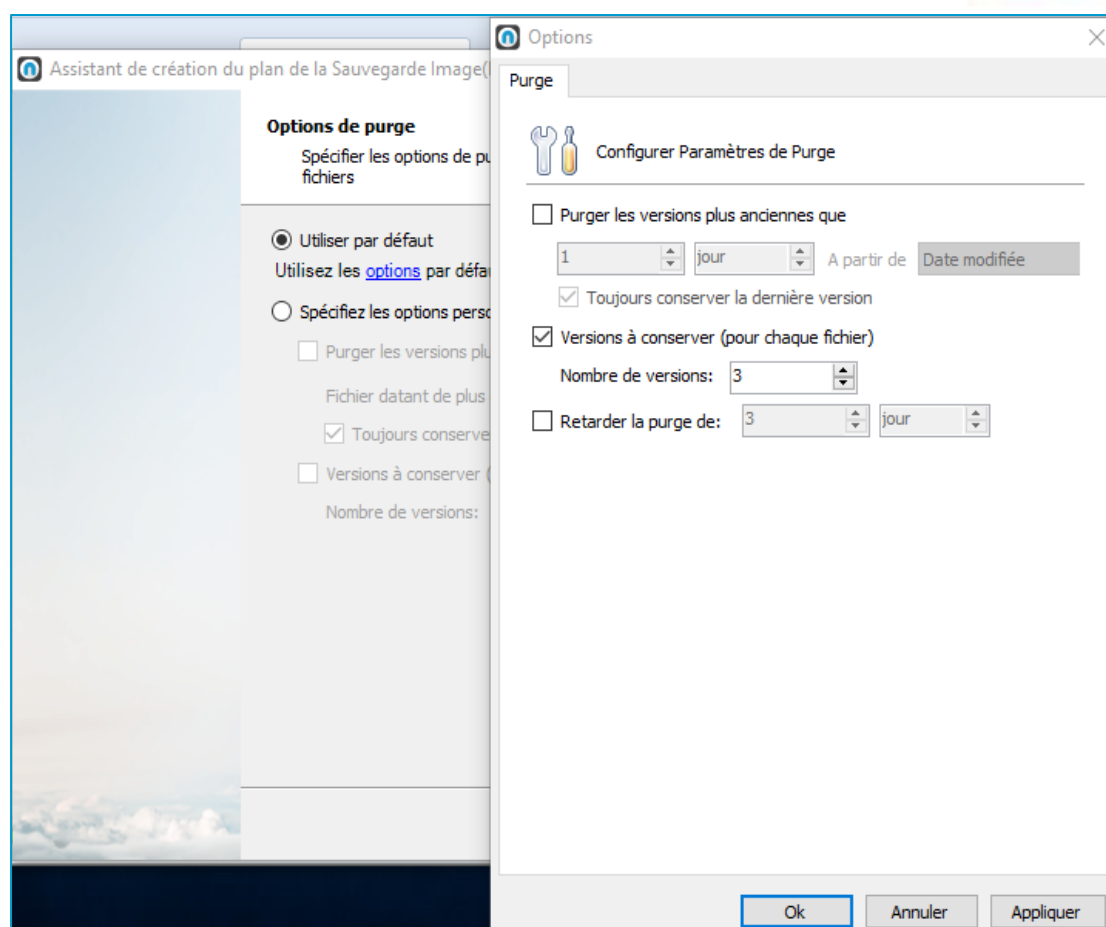
Nota : ce mot de passe n'est pas lié à celui de votre compte.

Nous vous conseillons le chiffrement **AES 128 bit**.

Attention : **conserver précieusement ce mot de passe en lieu sûr**. Il vous servira lors de restauration. Nous n'avons aucun moyen de retrouver ce mot de passe (pour des raisons évidentes de confidentialité) !!!

Ensuite vous devez spécifier des **options de purge des fichiers**

Nota : Dans un contexte de PRA, nous conseillons de conserver au moins toutes les versions précédant une sauvegarde complète (soit 6 versions si une complète hebdomadaire).



Programmation des sauvegardes

Assistant de création du plan de la Sauvegarde Image(Bare Metal)/État du Système

Planification
Configurer les options de planification

Les plans de sauvegarde peuvent être lancés manuellement ou automatiquement par planifi

Pas de planification (lancement manuel)

Date spécifique : 6/11/2020 Temps : 15 : 01 : 42

Récurrent (template prédéfinis)

Récurrent (planification avancée)

Stopper le plan s'il tourne pendant : 00 heures 00 minutes

Lancer les sauvegardes manquées au lancement de Windows

<Retour Suivant> Annuler

Cette page permet de définir la planification des sauvegardes en full et incrémentale

Assistant de création du plan de la Sauvegarde Image(Bare Metal)/État du Système

Planification récurrente avancée
Spécifier options de planification avancées

Sauvegarde Full (Editier la planification)
Se produit chaque semaine sur Samedi à 6:00 PM.

Sauvegarde bloc incrémentale (Editier la planification)
Se produit chaque semaine sur Lundi, Mardi, Mercredi, Jeudi, Vendredi à 10:00 AM.

<Retour Suivant> Annuler

Option de planification récurrentes

Fréquence

Type : hebdomadaire

Lundi Mercredi Vendredi Samedi
 Mardi Jeudi Dimanche

Répéter tous les 01 semaines Début le : 6/11/2020

Fréquence quotidienne

Se produit le 10 : 00 De 00 : 00 À 23 : 59

Se produit tous les 02 heure(s)

OK Annuler

Assistant de création du plan de la Sauvegarde Image(Bare Metal)/État du Système

Actions Antérieure / Postérieure
Spécifier les commandes que vous désirez exécuter avant et/ou après qu'une sauvegarde soit complétée

Exécuter cette commande avant le démarrage de la sauvegarde:
Sortir du plan de sauvegarde si la commande antérieure a échoué
Continuer le plan de sauvegarde même si la commande antérieure a échoué

Exécuter la commande après que la sauvegarde soit complétée:
Exécuter la commande postérieure si la sauvegarde s'est complétée avec succès
Exécuter la commande postérieure dans tous les cas (en ignorant le résultat)

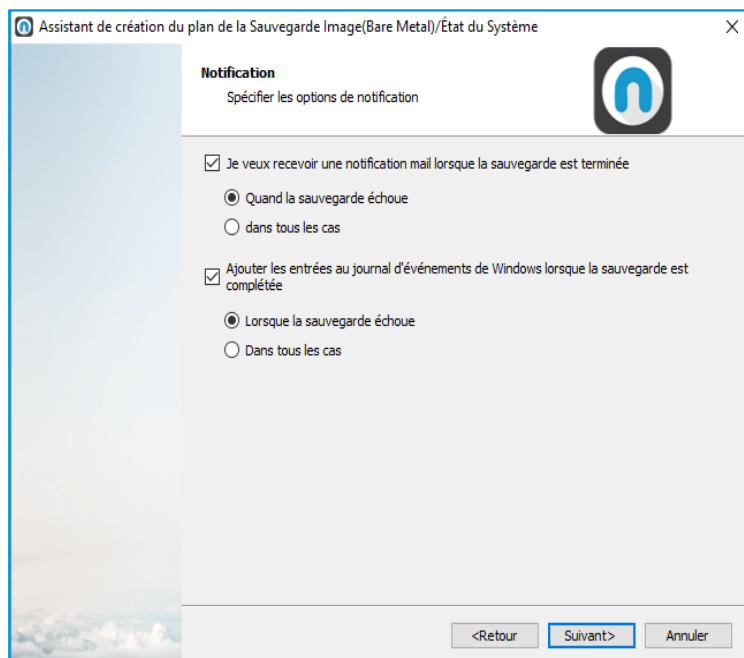
Chaîne de backup
Exécuter le plan si le backup a fonctionné
Exécuter le plan dans tous les cas
Forcer une sauvegarde complète

<Retour Suivant> Annuler

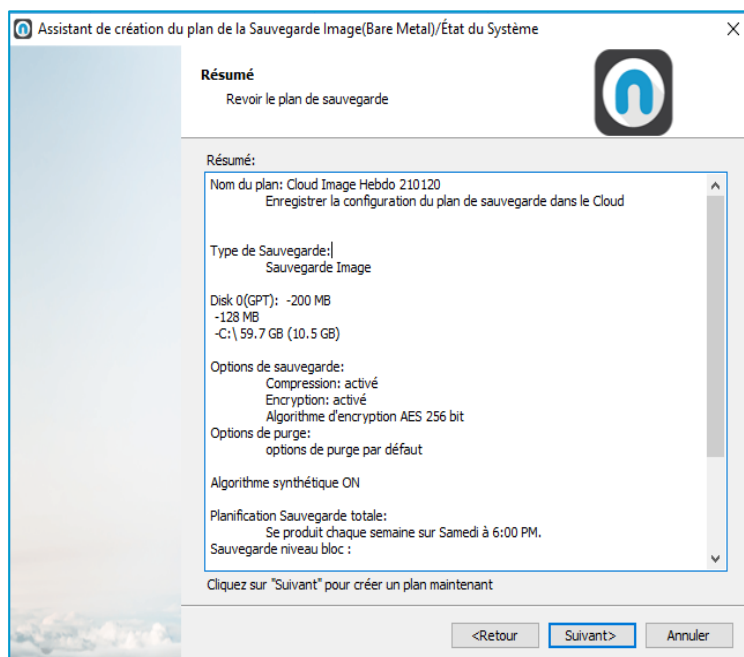
L'écran suivant est réservé à une utilisation avancée (si vous avez une application spécifique en locale qu'il faut arrêter avant de réaliser la sauvegarde du volume système par exemple)

Si vous enchaînez des plans différents sur cette machine.

Ensuite vous définissez les conditions d'envoi de mail (par défaut quand il y a une erreur de sauvegarde)

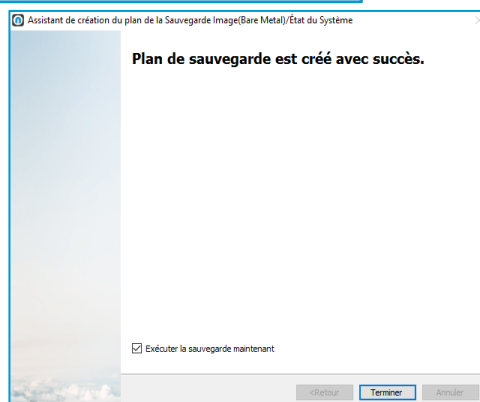


Nous recevons de notre côté également un mail dans tous les cas (succès, échec, retard)



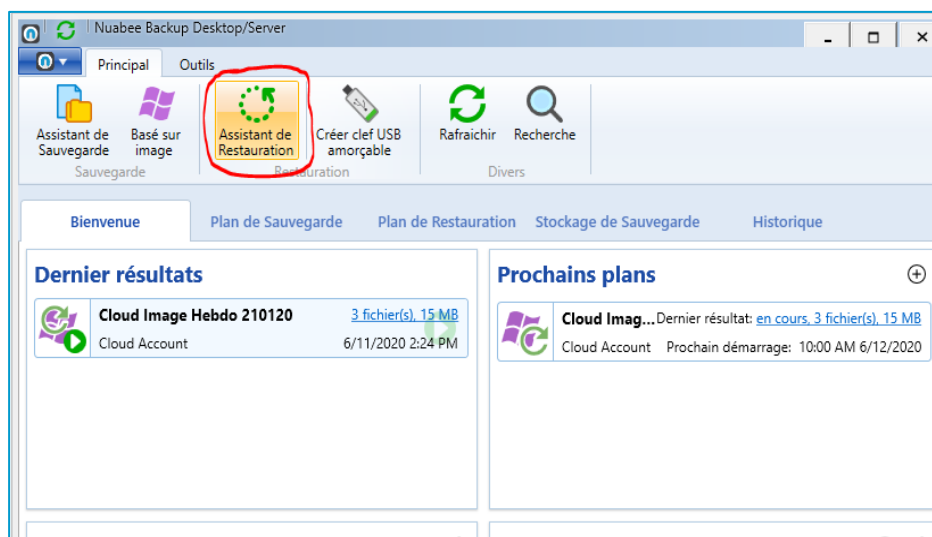
Un résumé de votre plan de sauvegarde est généré.

**Vous avez
terminé et vous
pouvez lancer la
première
sauvegarde
Image**



Pour la partie sauvegarde des données en mode traditionnel (filer, ...) se reporter à la documentation : **Manuel Utilisation Nuabee Sauvegarde PC**

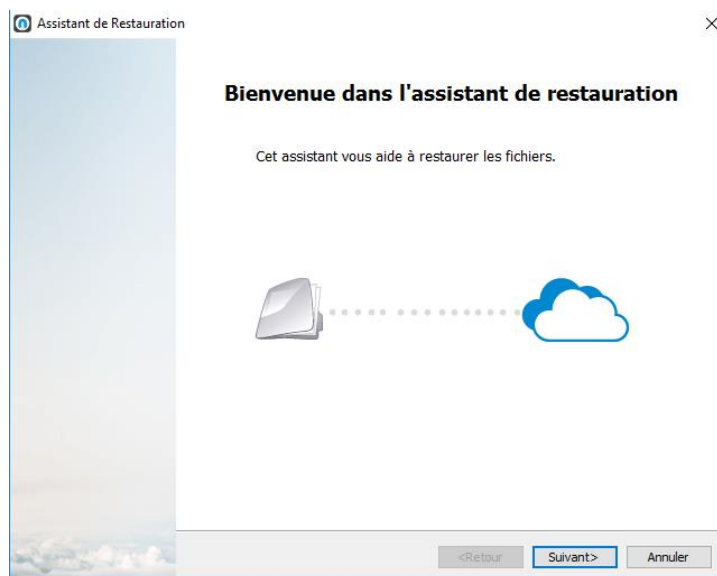
4. Assistant de restauration en mode image

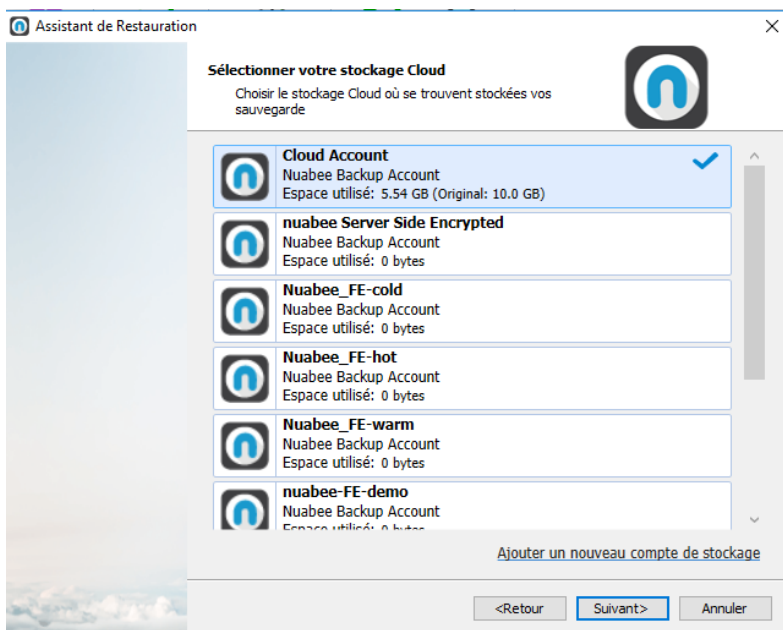


Dans cet assistant, vous pourrez aussi bien récupérer :

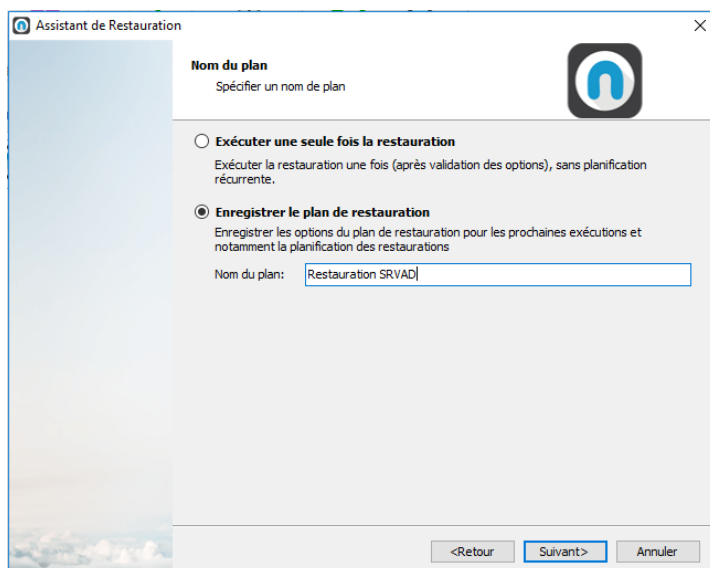
- Un fichier (la dernière version, à une certaine date, ...) stockée dans une image
- Un ou un ensemble de partitions

(Nota : pour la restauration en mode fichier, ceci est décrit dans le Manuel de Sauvegarde Fichiers)

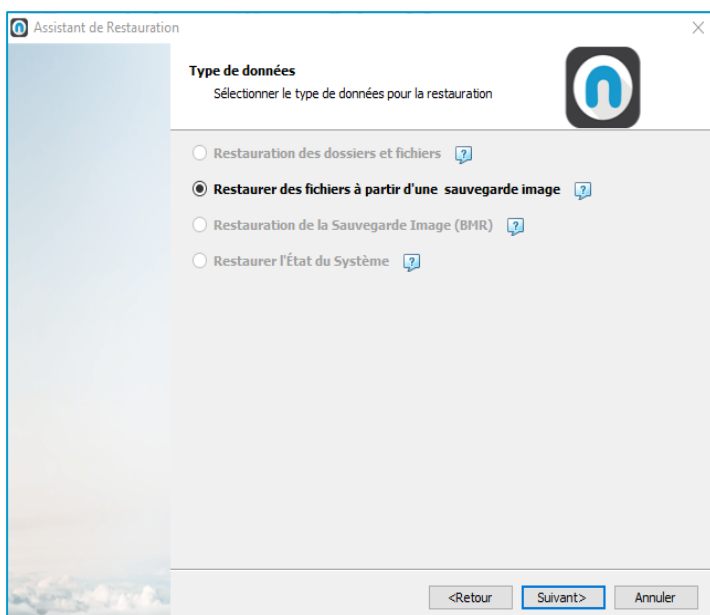




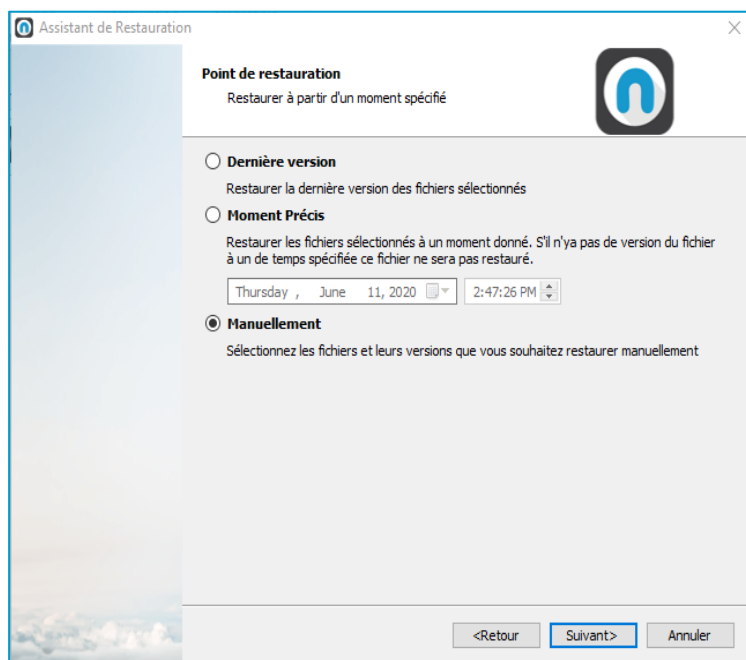
Vous conservez le même nom de stockage que celui indiqué lors de la sauvegarde.



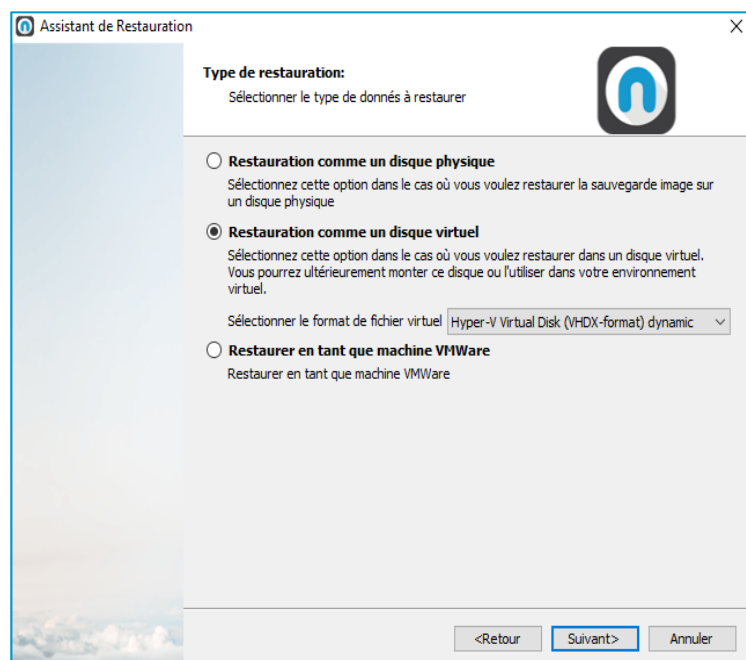
Vous définissez si vous faire une restauration unitaire ou si vous voulez enregistrer un plan de restauration (par exemple pour effectuer des tests réguliers de restauration).



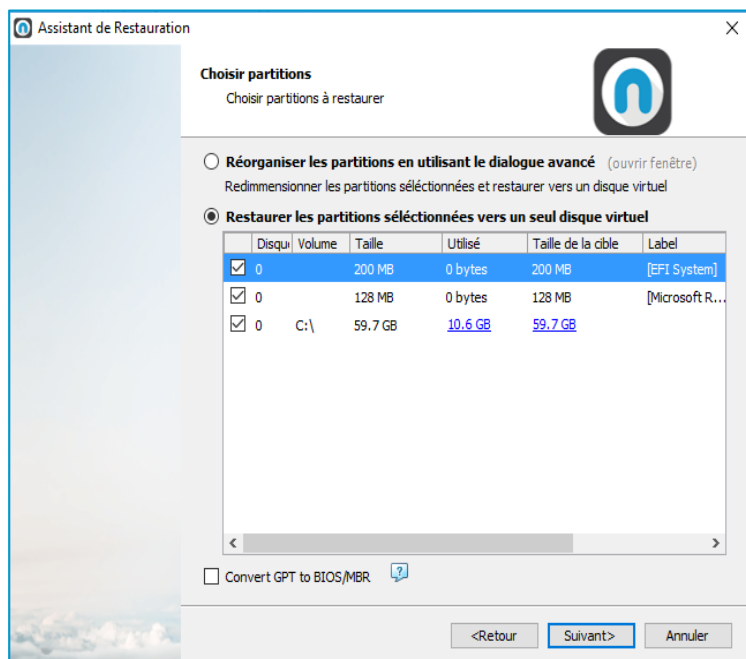
En sauvegarde mode image, vous pouvez restaurer des volumes ou des fichiers.



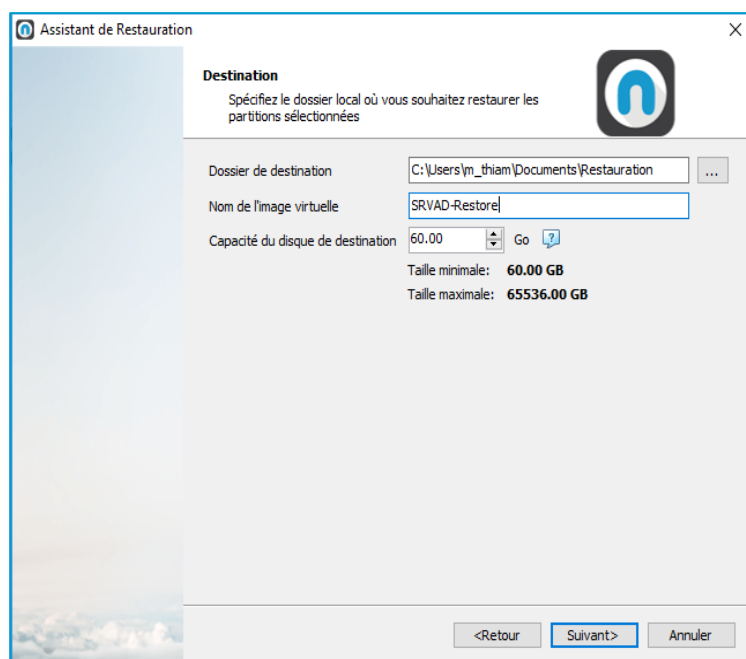
Vous pouvez choisir dans cette fenêtre votre point de restauration à un moment spécifié.



Différentes options de restauration sont possibles

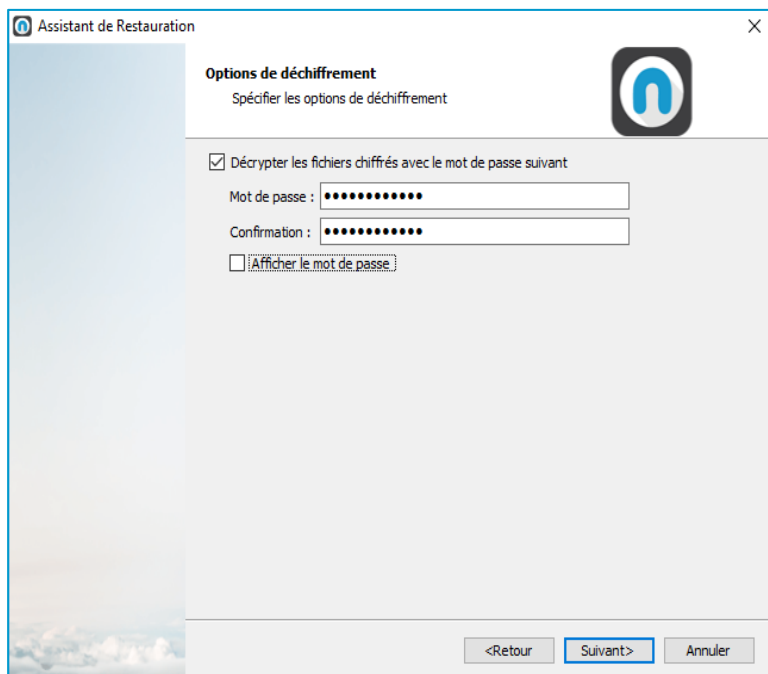


Choisir les partitions à restaurer



Choisir la destination (celle-ci sera validée dans une étape suivante)

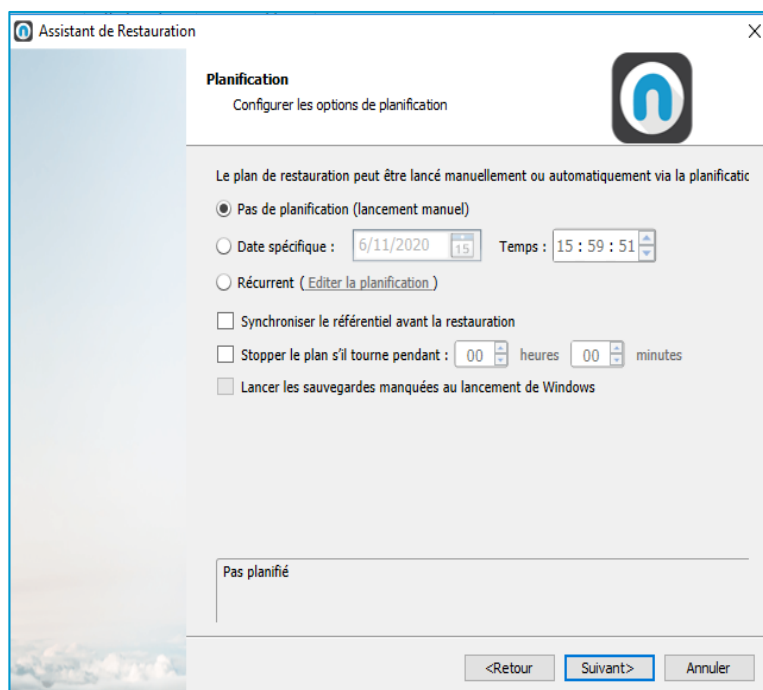
Clef de déchiffrement



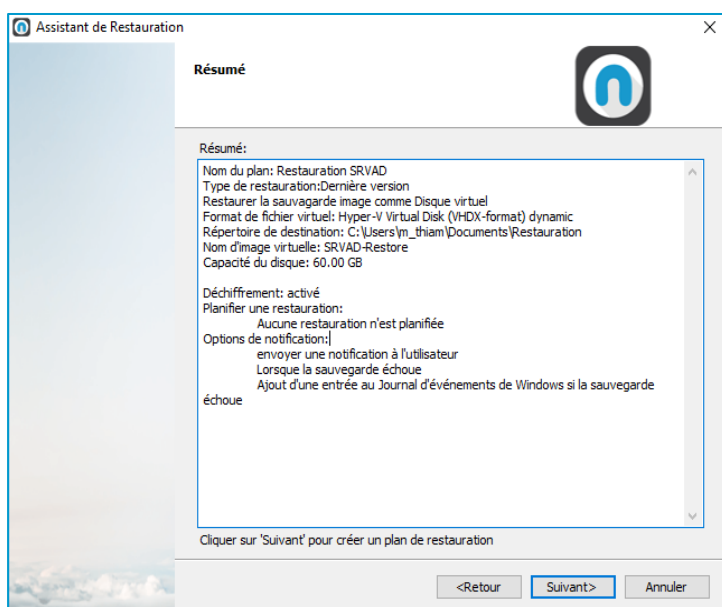
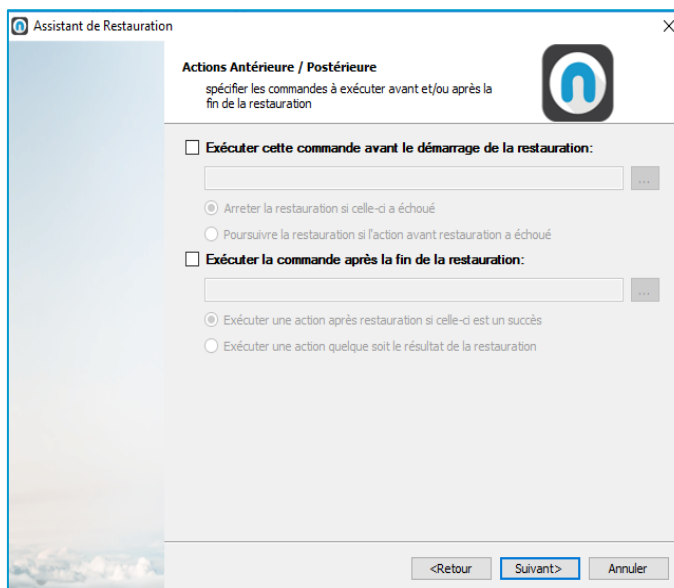
Vous indiquez la clef de déchiffrement utilisée lors de la sauvegarde

Attention : si vous n'indiquez pas cette clef, les fichiers ne pourront être restaurés !!!

Vous pouvez configurer la planification manuellement ou automatiquement

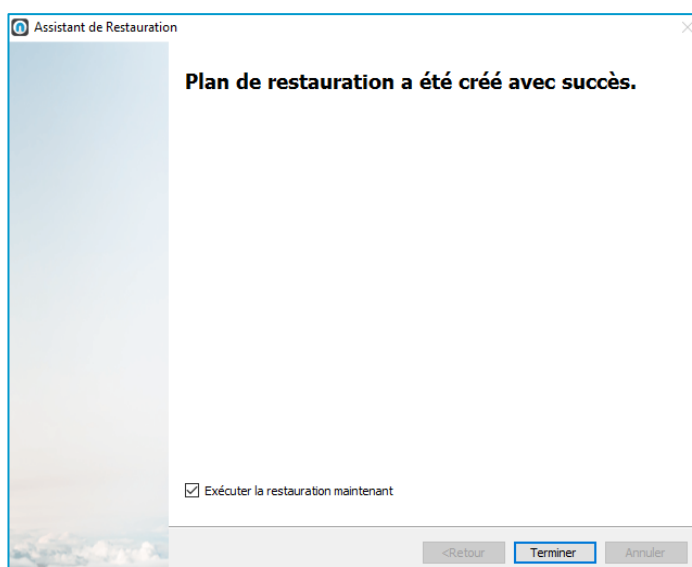


Cette fenêtre est réservée à une utilisation avancée



Résumé de la configuration de la restauration

La planification est terminée et peut être exécutée

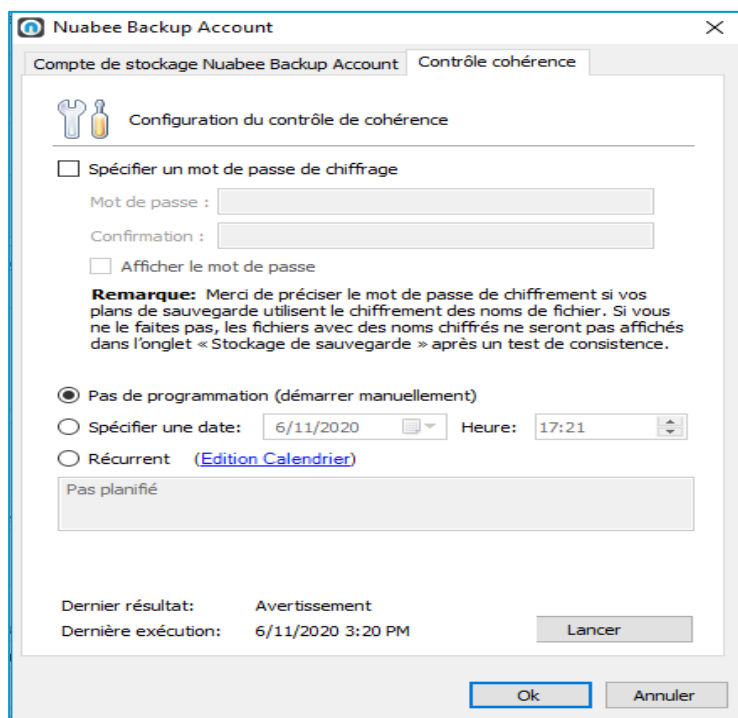
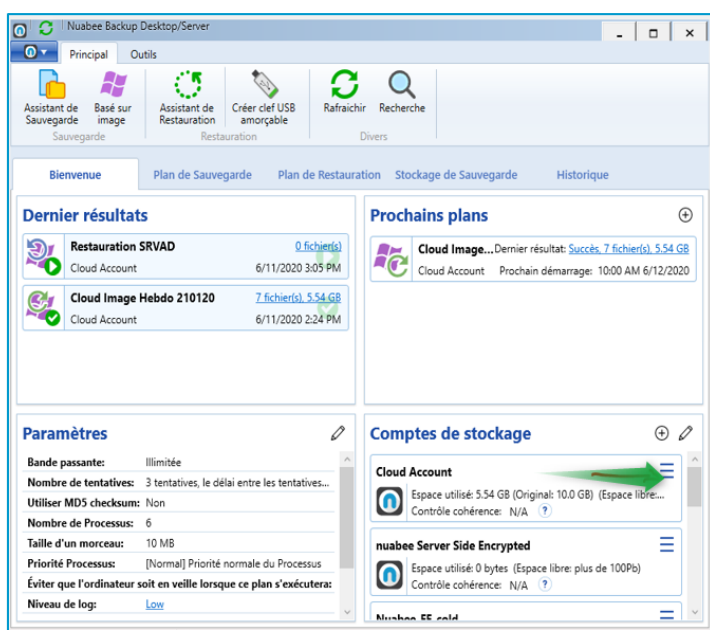


5. Contrôle de cohérence

Vous pouvez vérifier la cohérence des données de votre sauvegarde dans le Cloud (et également celles en local, par exemple sur un serveur NAS).

Nuabee Backup est une solution fiable et intrinsèquement réalise des sauvegardes cohérentes. Alors à quoi bon faire ce contrôle de cohérence ? Il existe certains scénarios de risques, que vous n'avez pas probablement imaginés tout de suite, qui peuvent altérer la cohérence de vos sauvegardes

- Dans le cas de sauvegarde en local (NAS, ...), l'administrateur peut avoir modifié le répertoire de sauvegarde sur le NAS (ou le disque externe)
- Même si la probabilité est très faible, vos fichiers de sauvegarde peuvent être endommagés à la suite d'un accès direct via Internet à votre sauvegarde.



Nous vous conseillons de faire un test de cohérence régulier (par exemple mensuel) des sauvegardes.

Pour ce faire vous indiquez la fréquence de cohérence au niveau du calendrier.



6. Autres fonctions

Beaucoup d'autres fonctions existent. Elles sont détaillées sur le wiki de Nuabee, dans le lien :

<https://li.nuabee.fr/goWBw>

Utiliser un stockage de sauvegarde local ou le mode hybride

- Permet de réaliser également vos sauvegardes sur un disque local (NAS ou disque dur par exemple).

Limitation de la bande passante

- Il est possible de limiter l'utilisation de la bande passante Internet pendant la sauvegarde, en utilisant un calendrier journalier.

Mot de passe d'accès à la console de sauvegarde

- Il est possible de protéger l'accès la console par un mot de passe spécifique.

Accès à distance à vos fichiers

- Permet d'accéder à vos sauvegardes à distance sur Internet.

Et beaucoup d'autres fonctions encore...

Fin du document