

Manuel d'utilisation

**Nuabee Backup
Image pour Windows
Server 2008, 2008R2,
2012R2 et 2016**



Table des matières

1.	Introduction	3
2.	Installation du logiciel	4
	Téléchargement du logiciel	4
	Installation du logiciel	5
	Choisir le dossier d'installation	7
	Vérification de l'installation	8
	Paramétrage de l'application	9
3.	Sauvegarde Image	10
	Assistant de sauvegarde	10
	Nom de la sauvegarde	11
	Option de sauvegarde en mode image	13
	Compression et chiffrement	13
	Programmation des sauvegardes	15
4.	Sauvegarde Etat de Système	18
	Objet d'une sauvegarde état de système	18
	Nom de la sauvegarde	18
	Espace de stockage intermédiaire	20
5.	Autres fonctions	21
	Utiliser un stockage de sauvegarde local	21
	Limitation de la bande passante	21
	Mot de passe d'accès à la console de sauvegarde	21



1. Introduction

Nuabee Backup Image pour Windows Server est une solution de sauvegarde de données ligne performante et simple d'utilisation qui offre

- Le mode Image permettant de restaurer un serveur entier en une simple et même opération, sans nécessiter que la machine de remplacement ne soit identique à la machine d'origine.
- Le mode sauvegarde standard serveur qui permet de sauvegarder et restaurer les données vivantes du serveur (base de données, espace bureautiques, ...).

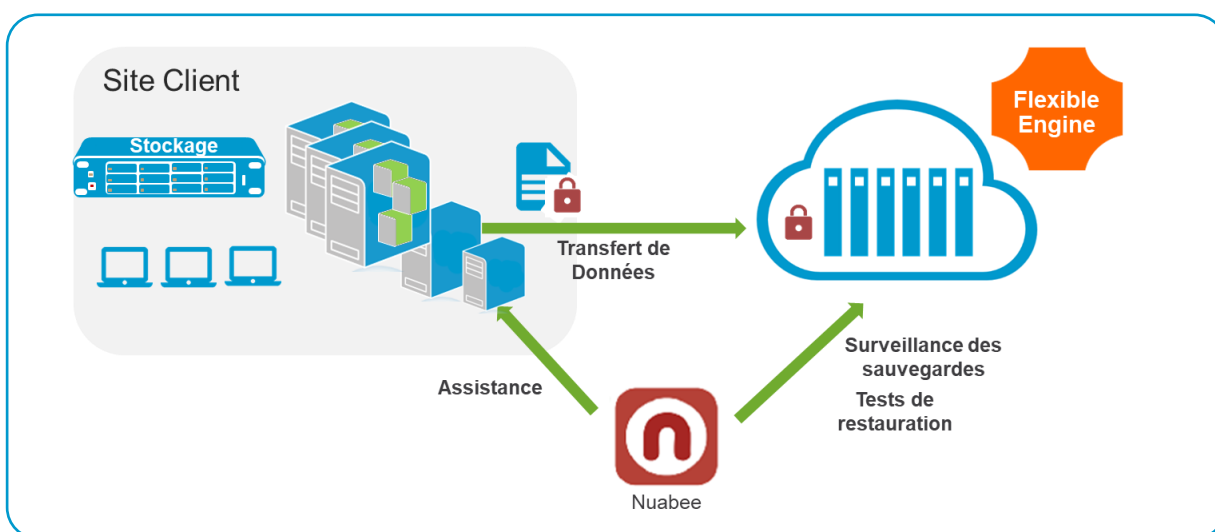
Cette solution est composée d'un logiciel et d'un espace de stockage dans le Cloud.

Les fonctionnalités standard de Nuabee Backup Image sont :

- Plan de sauvegarde via un calendrier ou sauvegarde en continu,
- Compression des données pour réduire la taille des sauvegardes et des transferts.

Les fonctionnalités avancées de Nuabee Backup Image sont :

- **Protection** des données par chiffrement avec une clef uniquement détenue par vous
- **Sauvegarde des données en mode bloc**, ce qui réduit de plus de 90% le besoin de bande passante
- Planification de l'utilisation optimale de la **bande passante**





2. Installation du logiciel

Après avoir téléchargé le logiciel (nous vous envoyons directement par email un lien avec le fichier à télécharger), l'installation est la suivante (*le choix de la langue se fera après l'installation*).

Téléchargement du logiciel

De : Nuabee [mailto:contact-backup@nuabee.fr]
Envoyé : lundi xxxx 10:52
À : xxxxxxxx
Objet : Nuabee Backup login information

Cher xxxxx,

Vous avez reçu ce courriel parce que **Nuabee** a créé un compte de stockage en ligne à utiliser avec **Nuabee Backup**.

Vous pouvez utiliser les informations suivantes pour accéder à votre compte de stockage en ligne:

identifiant: monadressemail@domaine.fr
mot de passe: accvKxxHZgC
(vous pouvez changer ce mot de passe à tout moment dans les paramètres de l'application) Vous pouvez télécharger la version [desktop/server](#) de ce logiciel, version 4.xxxx.

Vous pouvez accéder à vos données de sauvegarde à tout moment de n'importe où en utilisant le lien ci-dessous: <http://backup.nuabee.fr>

Si vous rencontrez des problèmes d'utilisation ou de fonctionnement du logiciel Backup, n'hésitez pas à nous contacter par courriel à l'adresse suivante contact-backup@nuabee.fr


Si ce message vous est parvenu par erreur ou si vous ne souhaitez pas utiliser le logiciel Backup, Veuillez ignorer ce message.

En vous remerciant pour votre confiance, Nuabee équipe

Prérequis d'installation : Nuabee Backup nécessite l'installation de Microsoft .Net Framework 4.

Nota : certains antivirus serveurs peuvent vous demander de valider l'application ou de faire confiance à l'application.

CONTRÔLE DES APPLICATIONS

 Lancement d'une application qui peut nuire : **nuabeebackup_XXXXXX** qui ne possède pas de signature numérique, a un degré élevé de menace.

Applications :
Exécuté [Userinit Logon Application](#) > [Windows Explorer](#)
> [Google Chrome](#)

Faites-vous confiance à cette application ?

Oui, je fais confiance
Toutes les actions de cette application seront autorisées



Prérequis Serveur

Avoir généré et stocké un mot de passe de chiffrement de vos sauvegardes

Disposer du compte de service pour l'accès au stockage de Nuabee Backup

Avoir vérifié la présence sur les serveurs sur lesquels sera installé Nuabee Backup

- Du .Net Framework 4.5.1 ou supérieur sur le serveur.

Vérification de la présence de Microsoft Visual C++ 2010 SP1 Redist

- Version 64 Bits
 - <https://www.microsoft.com/en-us/download/confirmation.aspx?id=13523>

Prérequis réseau

Ports TCP nécessaires :

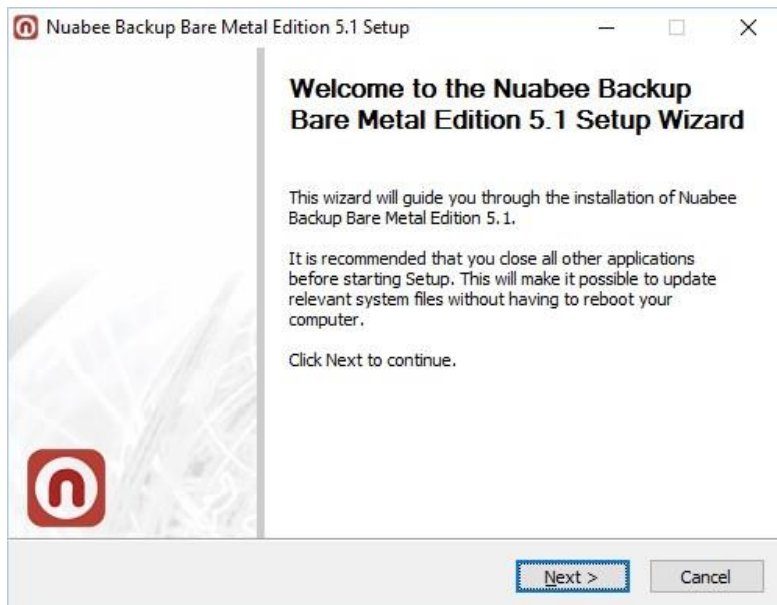
- 443 - utilisé pour l'authentification
- 119, 8119, 8120 - Management à distance (via la console)
- 80 - l'accès en ligne des sauvegardes

Adresses IP devant être accessibles :

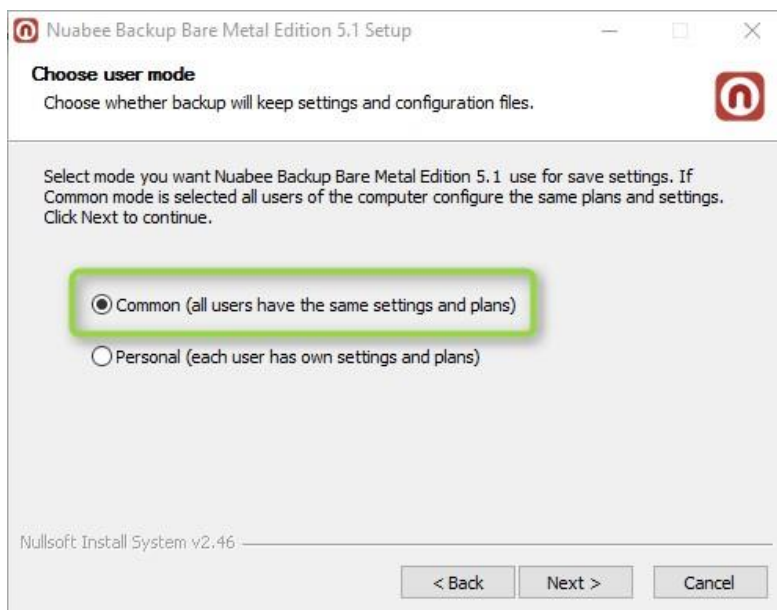
- 50.19.92.54
- 52.6.7.137
- 52.5.40.159
- 52.20.40.101
- 90.84.40.61



Installation du logiciel



L'installation doit se dérouler sous contrôle d'un utilisateur qui a des privilèges d'administrateur.

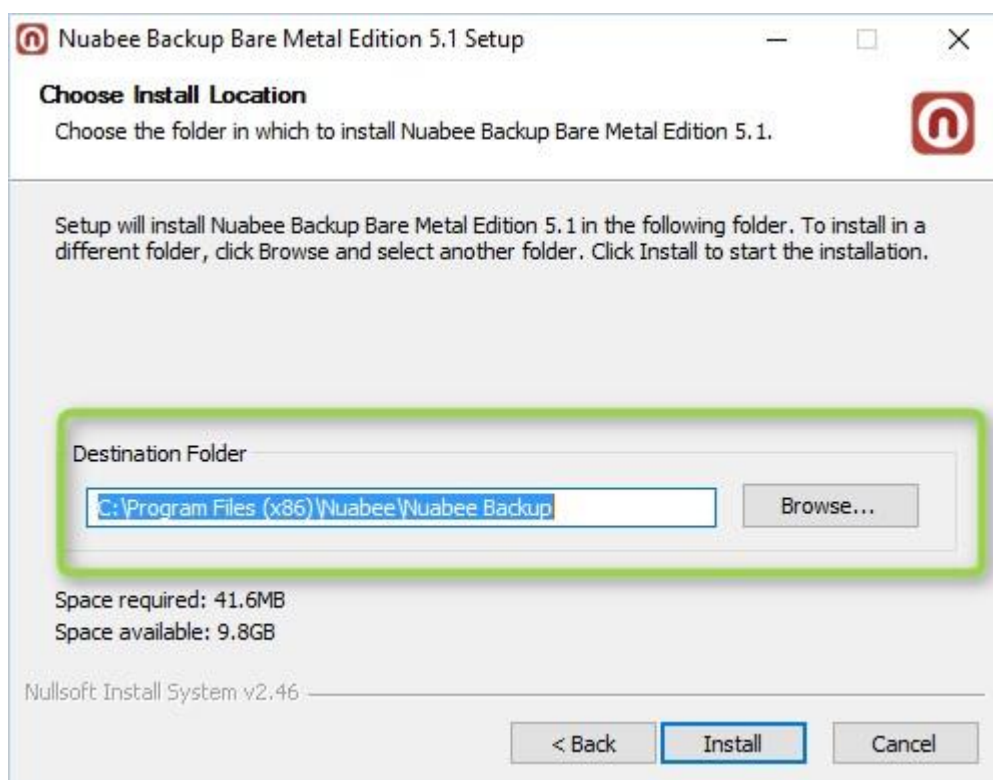


Ecran d'installation de Nuabee Backup

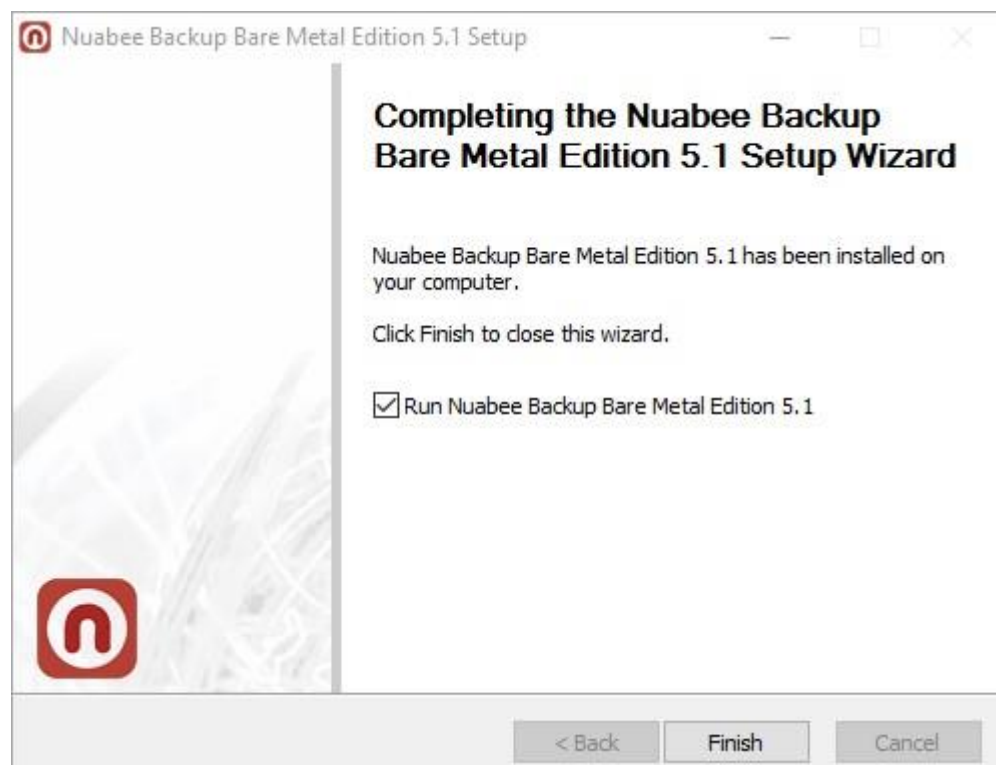
Préférer ce paramétrage.



Choisir le dossier d'installation



L'installation est terminée





Lancement de Nuabee Backup



Vérification de l'installation

Voilà comment vous pouvez vérifier l'installation correcte de Nuabee Backup

1. Des raccourcis sont ajoutés au Menu démarrer : Programmes > Nuabee > Backup
2. Un logiciel est visible dans le "Panneau de configuration" > "Programmes et fonctionnalités" : Nom = Backup vxxxx, Editeur = Nuabee



Paramétrage de l'application

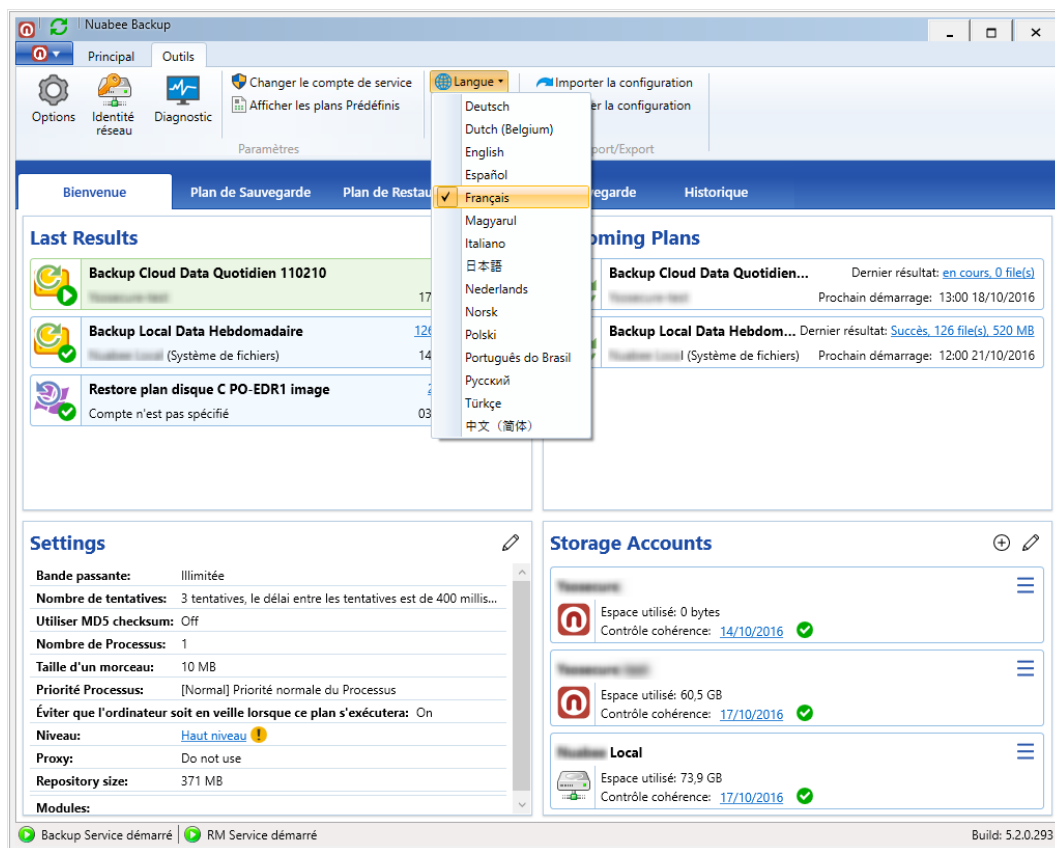


Saisissez les **identifiant et mot de passe** que vous avez reçus dans le précédent mail.

Si un proxy est installé sur votre accès Internet, vous devez spécifier les paramètres dans le menu adapté.

Choisir en suite la version de logiciel **Nuabee Backup** pour laquelle vous avez un contrat.

Ensuite vous pouvez lancer l'application et **changer la langue en français** (Tools/Language).



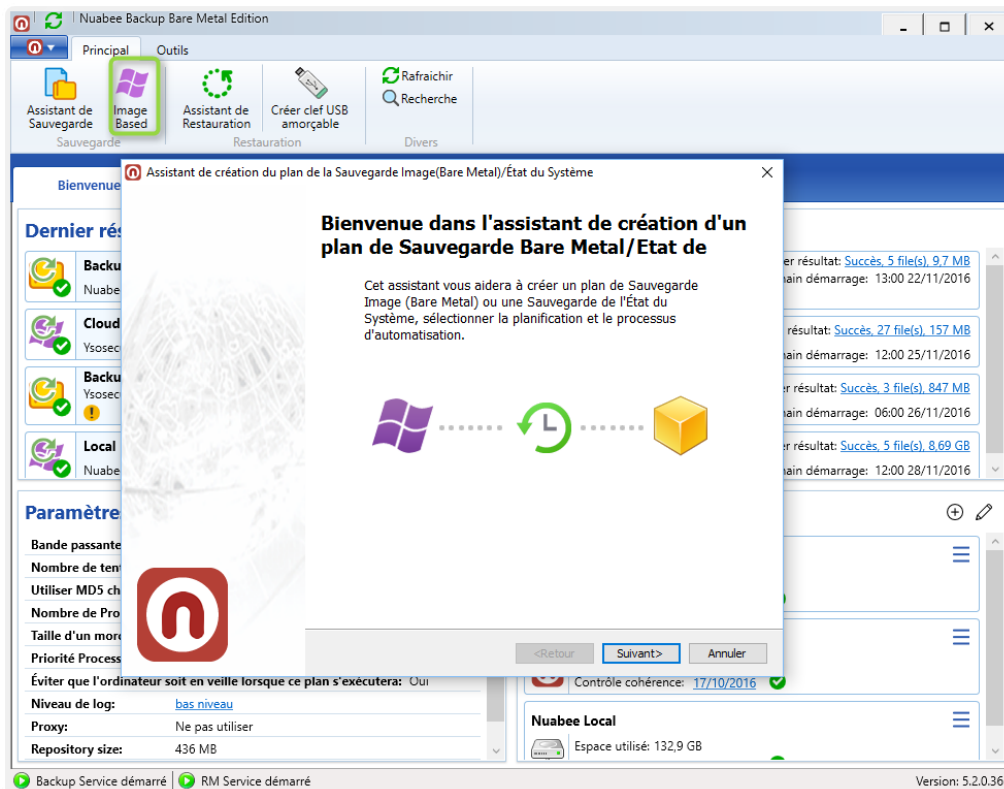
Le logiciel sera relancé en français.



3. Sauvegarde Image

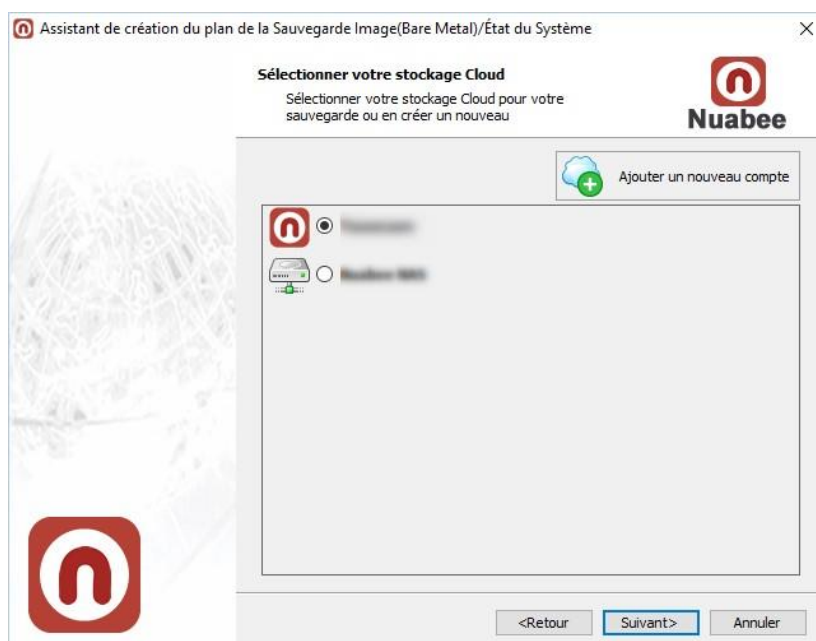
Assistant de sauvegarde

L'assistant de sauvegarde Image (backup) se trouve dans le bandeau



Le compte de sauvegarde par défaut dans le Cloud.

(Nous verrons comment utiliser un stockage local de type NAS).





Nom de la sauvegarde

Indiquer un nom de la sauvegarde (plan de sauvegarde).

Le nommage préconisé par Nuabee est le suivant :

Type stockage { Cloud | Local | Hybride }

Type de sauvegarde

[Image | Data | Bare-metal / Exchange / SQL-Server / ORACLE / LINUX / MAC / VMWARE-HYPERV]

Fréquence { Quotidien | Hebdo | Mensuel | Annuel | A la demande }

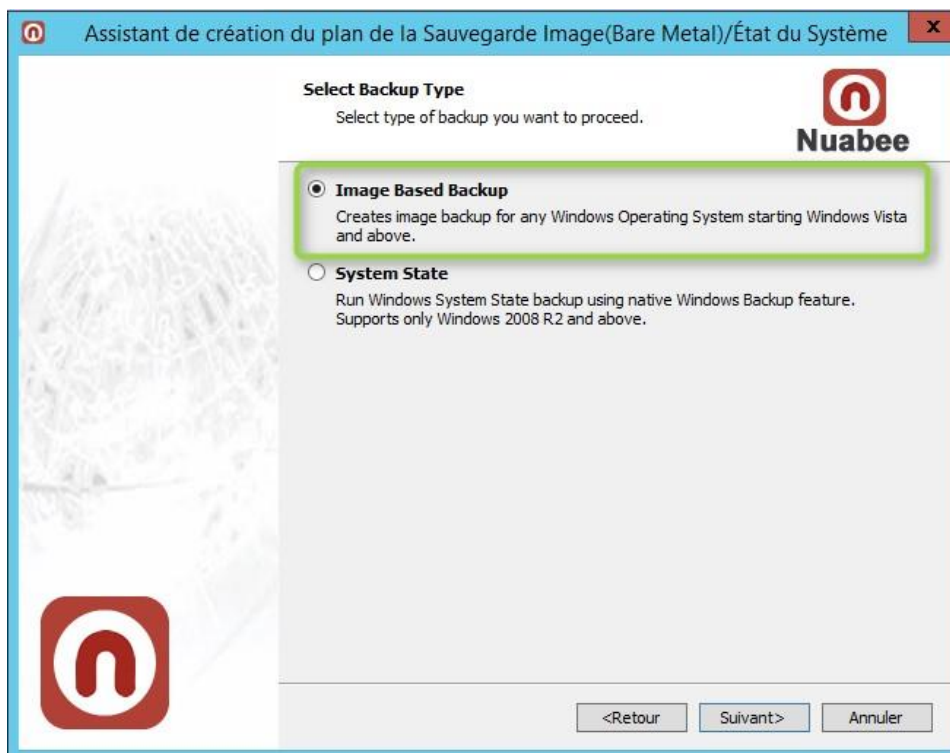
ID: [XXXXXXXX]

XXXXXX est un ID **obligatoire** à 7 chiffres permettant d'extraire des informations relatives aux plans de manière automatisée :

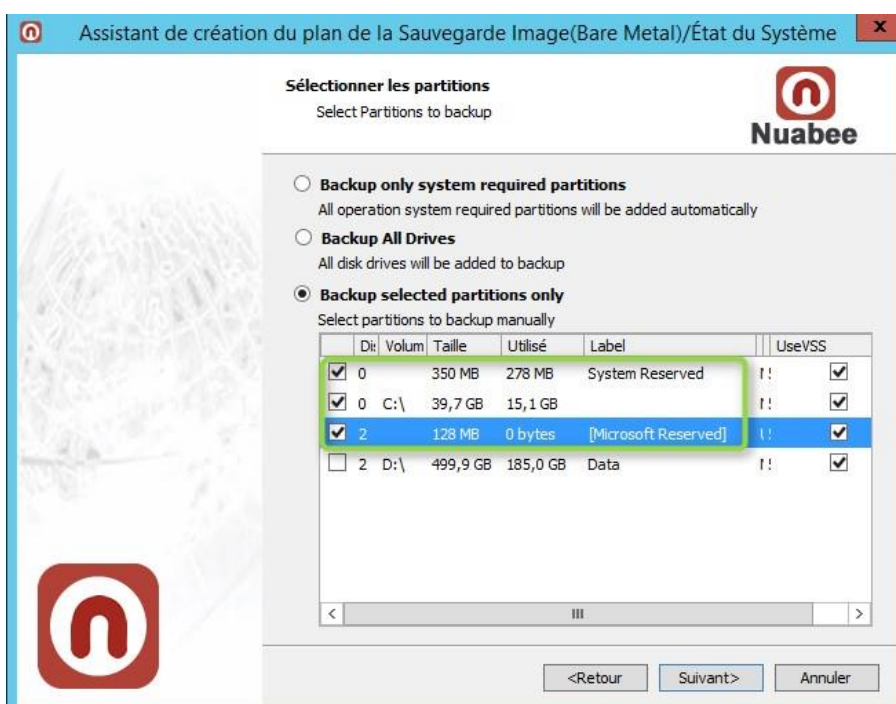
1 ^{er} chiffre	Type de machine PC (1) ou Serveur (2)
2 nd chiffre	Type de stockage Cloudwatt (1) ou Local (2)
3 ^{ème} chiffre	Pour les clients PRA, mettre (2) sans instruction contradictoire
4 et 5 ^{ème} chiffres	Type de backup IMAGE (01) / ETAT SYSTEME (02) / DATA (03) / EXCHANGE (04) / SQL-SERVER (05) / ORACLE (06) / LINUX (07) / MAC (08) / SNAPSHOT (09)
6 ^{ème} chiffre	Période de backup Quotidien (1) / Hebdomadaire (2) / Mensuel (3) / Annuel (4) / Manuel (ou « A la demande ») (5)
7 ^{ème} chiffre	Backup (0) Restauration (1) Consistency Check (2)

Exemple pour le backup d'un serveur : CLOUD IMAGE Quotidien **2120110**

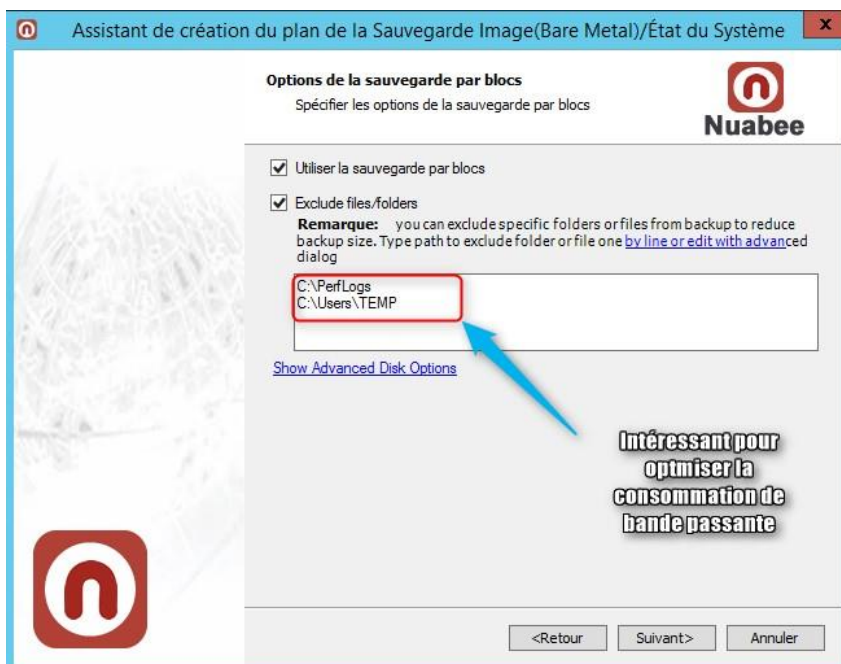
Ne pas mettre de caractères spéciaux et d'accents !



Dans cet assistant, vous aller définir les volumes à sauvegarder (dans un contexte PRA nous avons besoin du *System Reserved* et de l'OS pour remonter le serveur).



Option de sauvegarde en mode image



La possibilité d'enlever des fichiers est très intéressante dans certains contextes :

- Dump de base de données sur un disque système
- Données utilisateurs ...

Compression et chiffrement



La compression permet d'économiser de la bande passante et de l'espace de stockage mais peut consommer des ressources de calcul importantes de votre serveur.

Utiliser **absolument** le chiffrement des données.

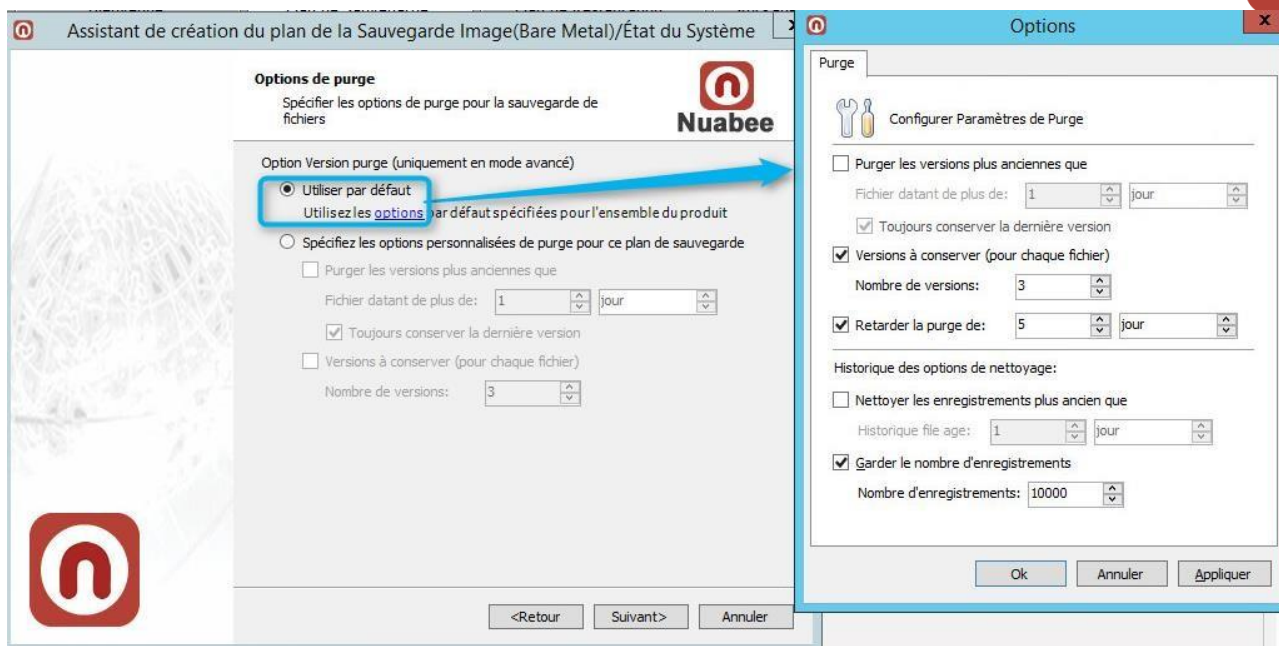
Nota : ce mot de passe n'est pas lié à celui de votre compte.

Nous vous conseillons le chiffrement **AES 128 bit**.

Attention : conserver précieusement ce mot de passe en lieu sûr. Il vous servira lors de restauration. Nous n'avons aucun moyen de retrouver ce mot de passe (pour des raisons évidentes de confidentialité) !!!



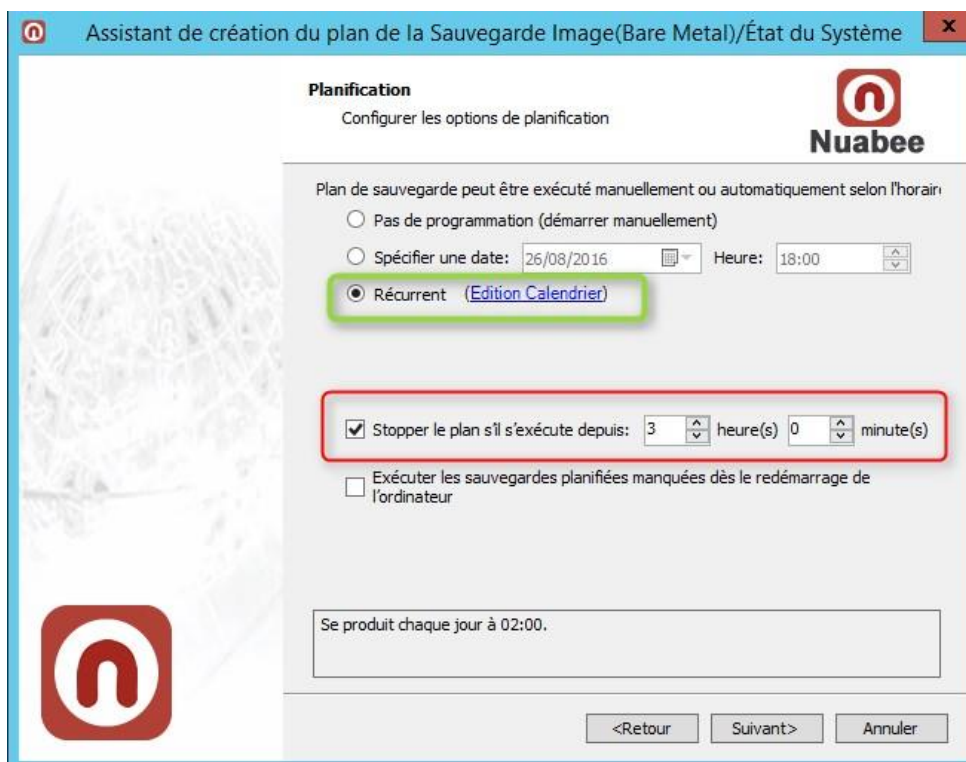
Ensuite vous devez spécifier des **options de purge des fichiers**



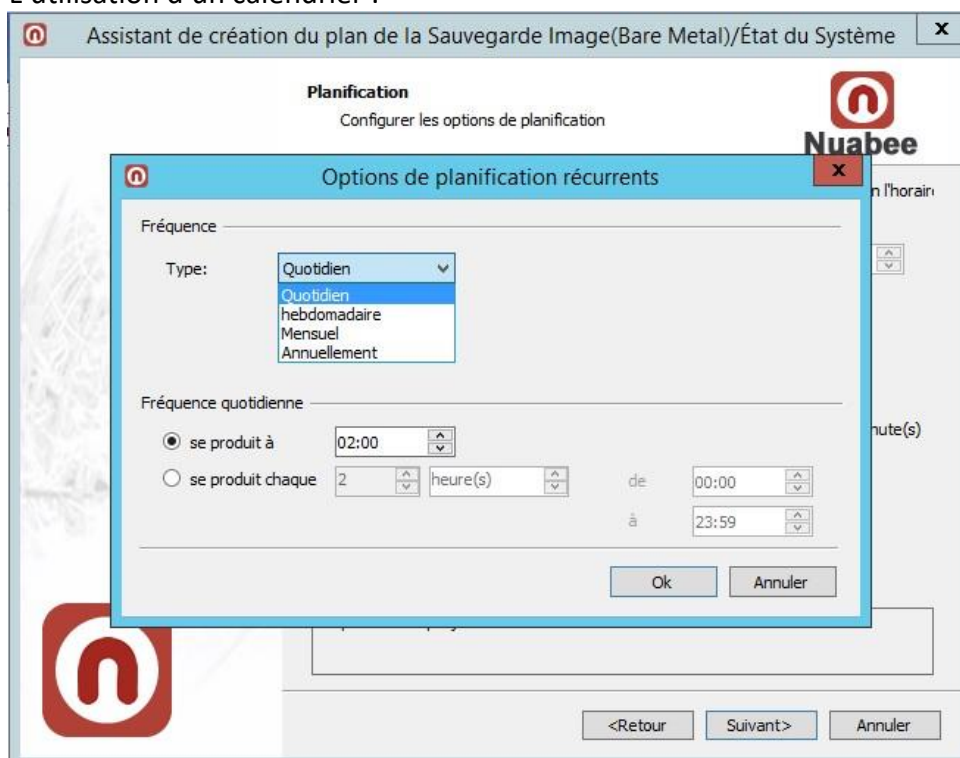
Par défaut les options sont de 3 versions à conserver pour chaque fichier.

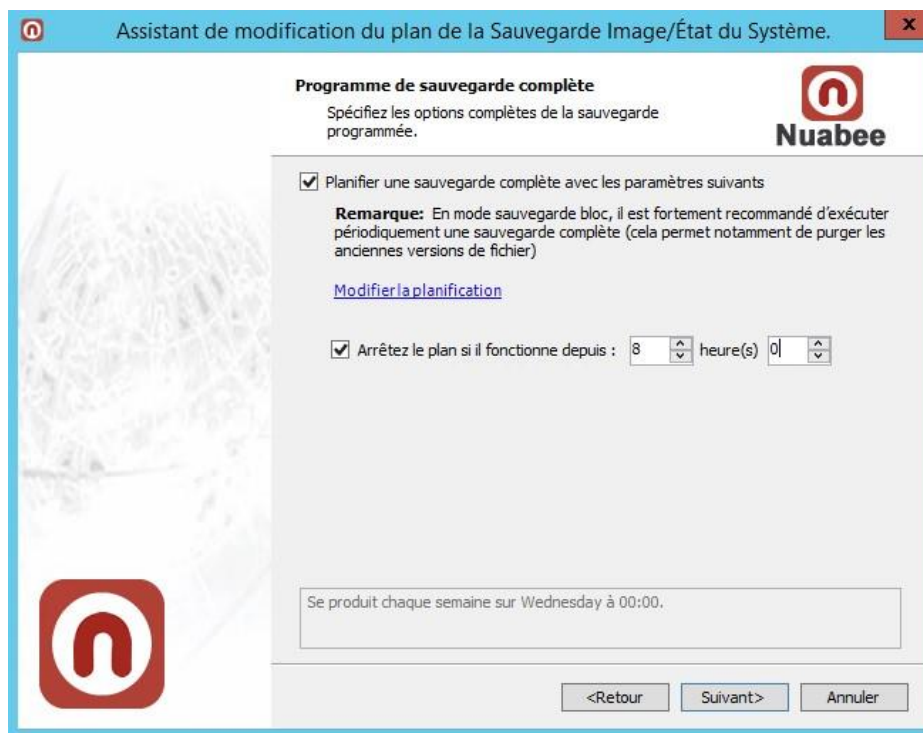
Nota : Dans un contexte de PRA, nous conseillons de conserver au moins toutes les versions précédant une sauvegarde comète (soit 6 versions si une complète hebdomadaire).

Programmation des sauvegardes



L'utilisation d'un calendrier :





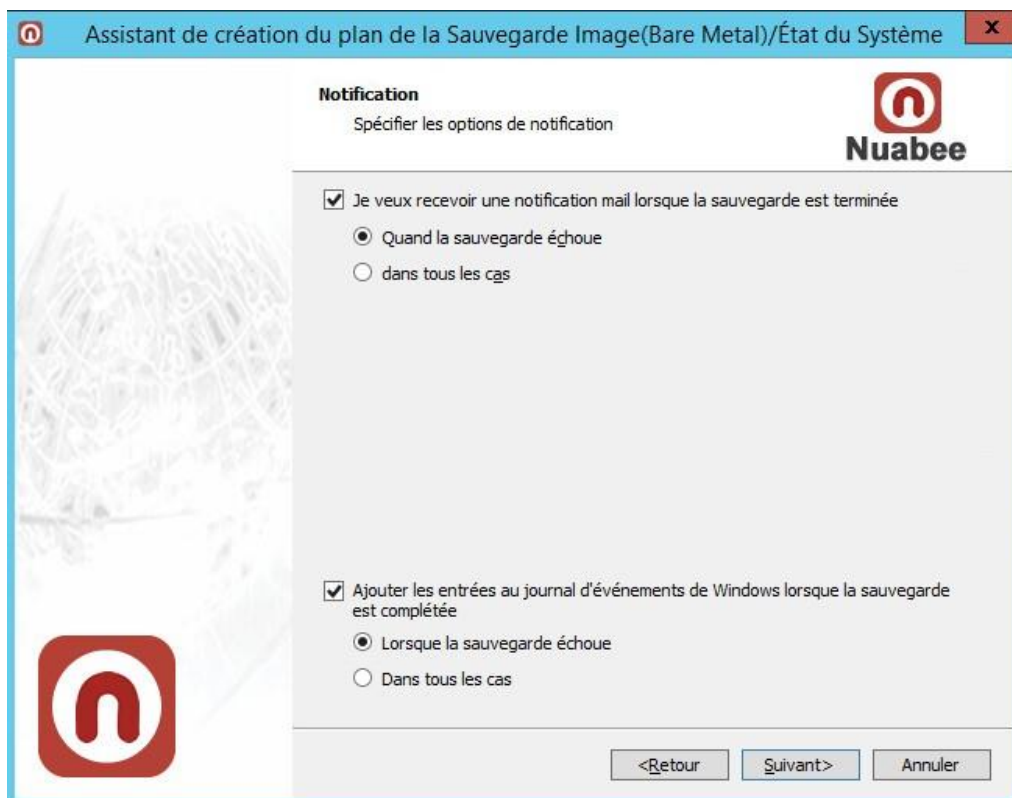
Si le mode bloc est utilisé, il faut réaliser des sauvegardes complètes à intervalle régulier (toutes les semaines)

L'écran suivant est réservé à une utilisation avancée (si vous avez une application spécifique en locale qu'il faut arrêter avant de réaliser la sauvegarde du volume système par exemple)



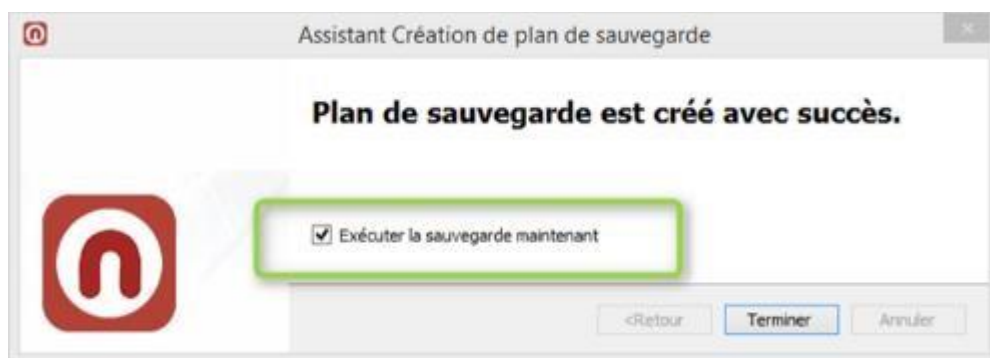


Ensuite vous définissez les conditions d'envoi de mail (par défaut quand il y a une erreur de sauvegarde)



Nous recevons de notre côté également un mail dans tous les cas (succès, échec, retard)

**Vous avez
terminé et vous
pouvez lancer la
première
sauvegarde
Image**





4. Sauvegarde Etat de Système

Objet d'une sauvegarde état de système

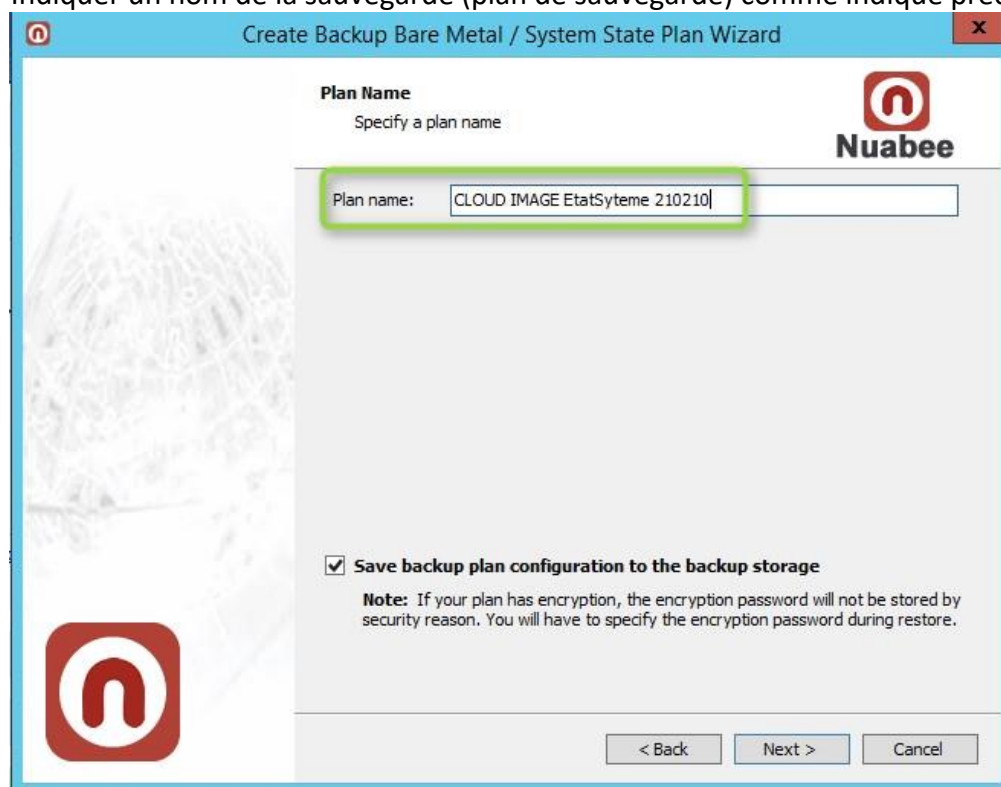
Le principe de la sauvegarde *Etat de Système* est de sauvegarder les données spécifiques du système sur la source, comprenant le registre, la base de données d'enregistrement de classe COM+ ainsi que les fichiers système et les fichiers de démarrage.

Si la source est une base de données de services de certificats, celle-ci est également incluse.

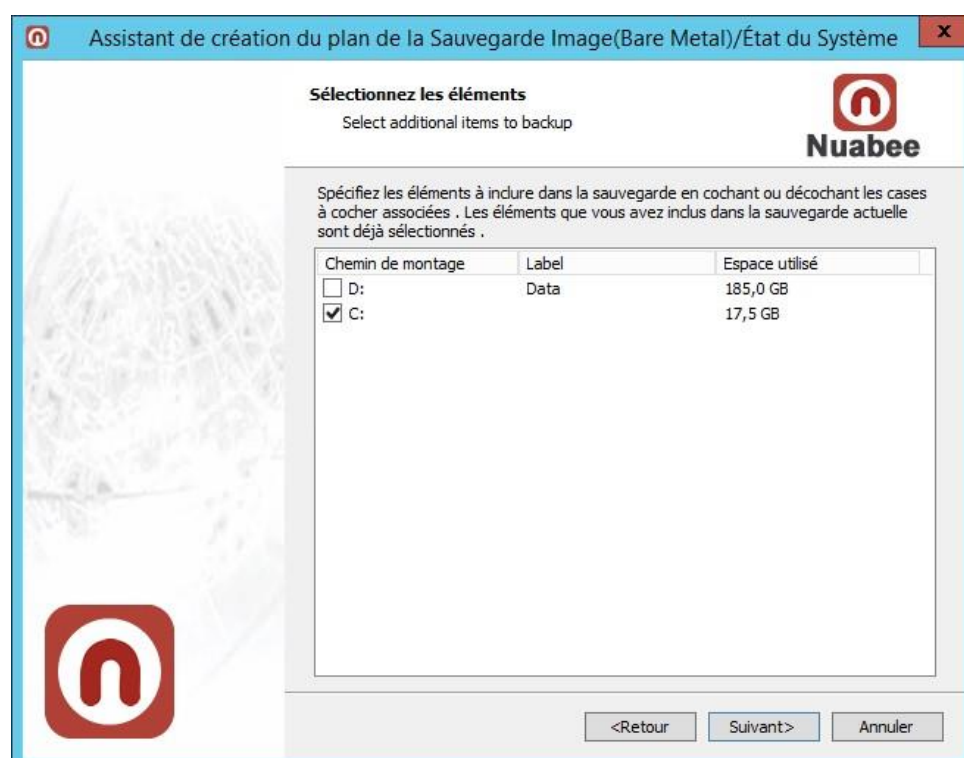
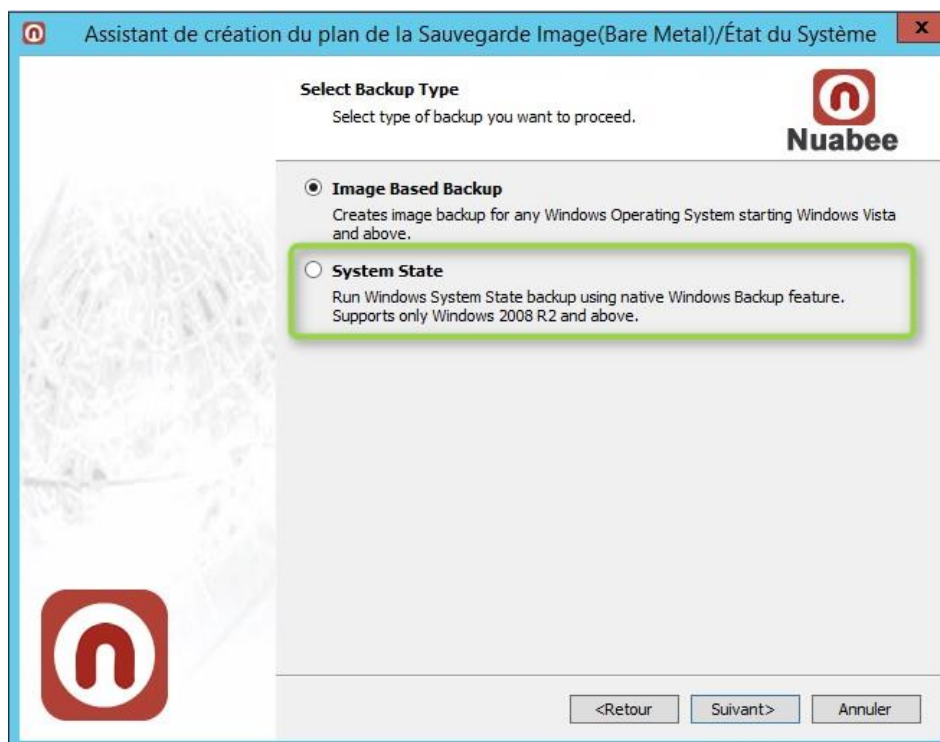
Si le serveur est un contrôleur de domaine, les données comprennent également la base de données de services Active Directory et le répertoire SYSVOL. Les données de l'état du système sont toujours sauvegardées et restaurées ensemble, jamais individuellement.

Nom de la sauvegarde

Indiquer un nom de la sauvegarde (plan de sauvegarde) comme indiqué précédemment.

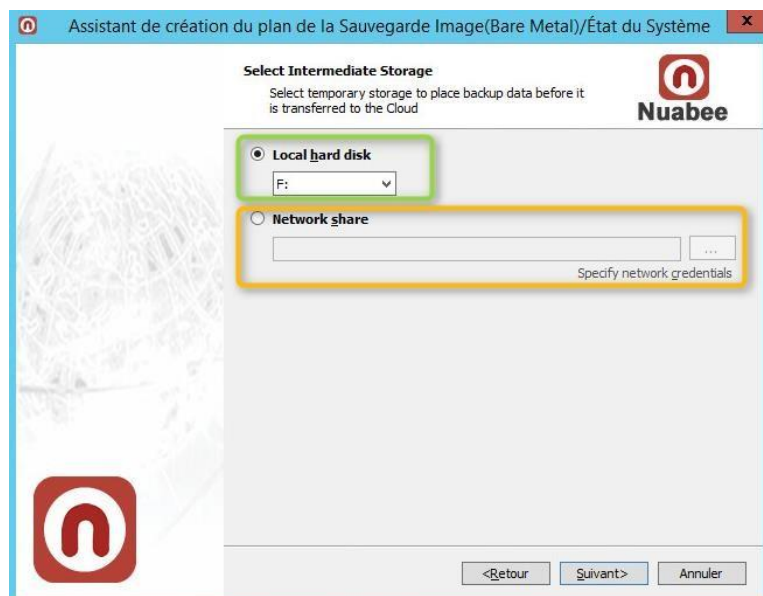


Exemple pour le backup d'un serveur : *CLOUD EtatSystème 210210*



Espace de stockage intermédiaire.

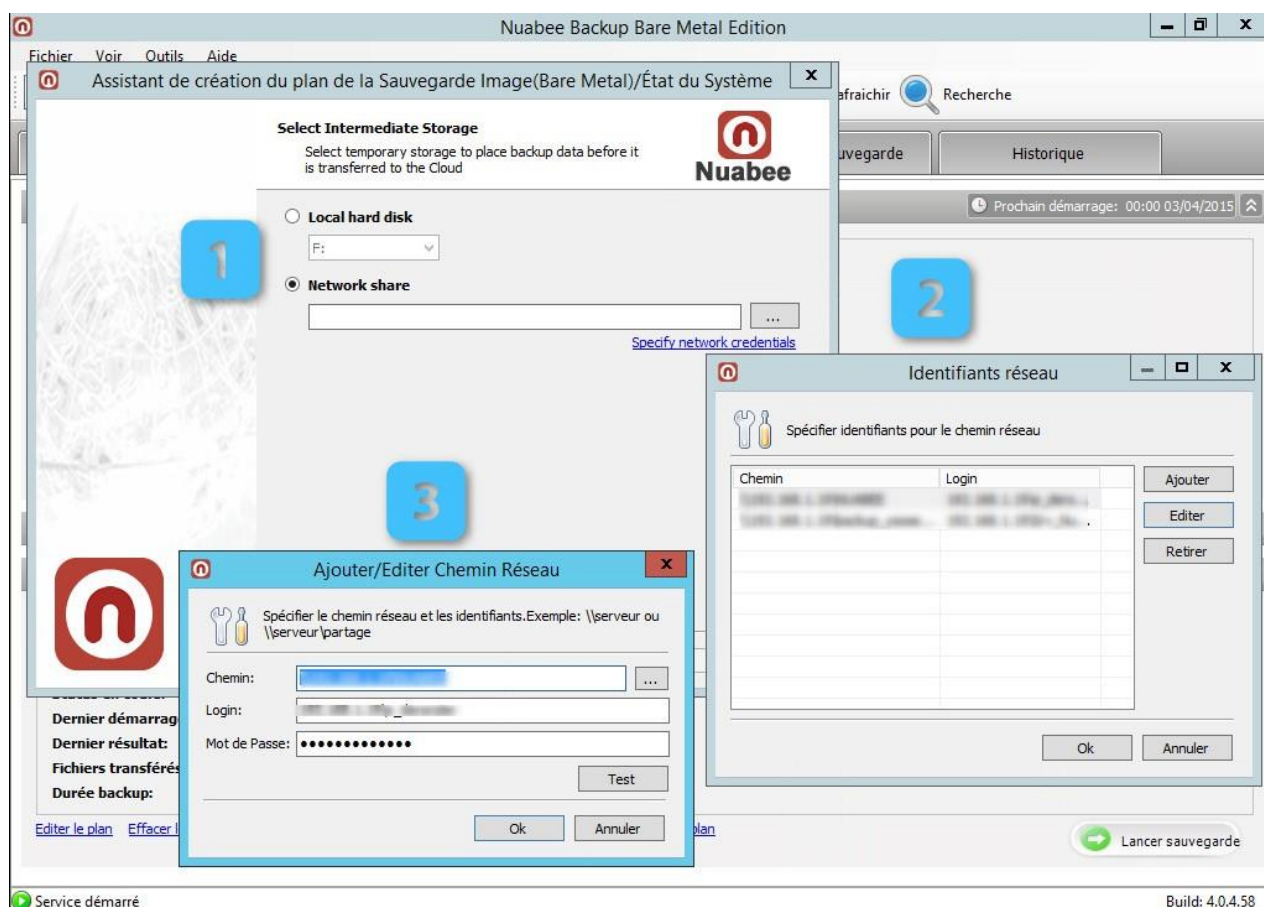
Dans la sauvegarde Etat de Système, il faut définir un espace de stockage intermédiaire (qui sera vidé après chaque sauvegarde) avant l'envoi de la sauvegarde dans Cloudwatt.



Deux solutions sont possibles (soit un volume local, soit un volume sur un espace réseau).

La première condition est que la taille de cet espace soit supérieure ou égale à la taille du volume à sauvegarder.

Dans le cas de l'utilisation d'un espace réseau (NAS, SAN ...), il est nécessaire d'en spécifier le chemin et l'identifiant/authentifiant permettant de s'y connecter.





Pour la partie sauvegarde des données en mode traditionnel (filer, ...) se reporter à la documentation : ***Manuel Utilisation Nuabee Sauvegarde PC***

5. Autres fonctions

Beaucoup d'autres fonctions existent. Elles sont détaillées sur le site Nuabee, dans le lien :
<http://www.nuabee.fr/logiciel-sauvegarde-nuabee/fonctionnalites-nuabee-backup.html>

Utiliser un stockage de sauvegarde local

- Permet de réaliser également vos sauvegardes sur un disque local (NAS ou disque dur par exemple).

Limitation de la bande passante

- Il est possible de limiter l'utilisation de la bande passante Internet pendant la sauvegarde, en utilisant un calendrier journalier.

Mot de passe d'accès à la console de sauvegarde

- Il est possible de protéger l'accès la console locale par un mot de passe spécifique.

Et beaucoup d'autres fonctions encore...

Fin du document