

## Manuel d'utilisation

### Nuabee Backup pour VMware



## Table des matières

1.	<b>Introduction</b> .....	3
2.	<b>Installation du logiciel</b> .....	4
	Téléchargement du logiciel .....	4
	Installation du logiciel.....	5
	Choisir le dossier d'installation.....	6
	Vérification de l'installation.....	7
	Paramétrage de l'application.....	8
	Généralités sur le fonctionnement.....	9
	Assistant de sauvegarde .....	9
	Nom de la sauvegarde .....	10
	Serveur Hôte source .....	11
	Choix des machines .....	12
	Compression et chiffrement.....	13
	Programmation des sauvegardes .....	15
3.	<b>Assistant de restauration au niveau VM</b> .....	19
	Choix version à restaurer.....	21
	Clef de déchiffrement.....	23
	Options finales de notification et résumé .....	24
4.	<b>Assistant de restauration au niveau fichier</b> .....	25
5.	<b>Autres fonctions</b> .....	27
	Utiliser un stockage de sauvegarde local .....	27
	Limitation de la bande passante.....	27
	Mot de passe d'accès à la console de sauvegarde .....	27



## 1. Introduction

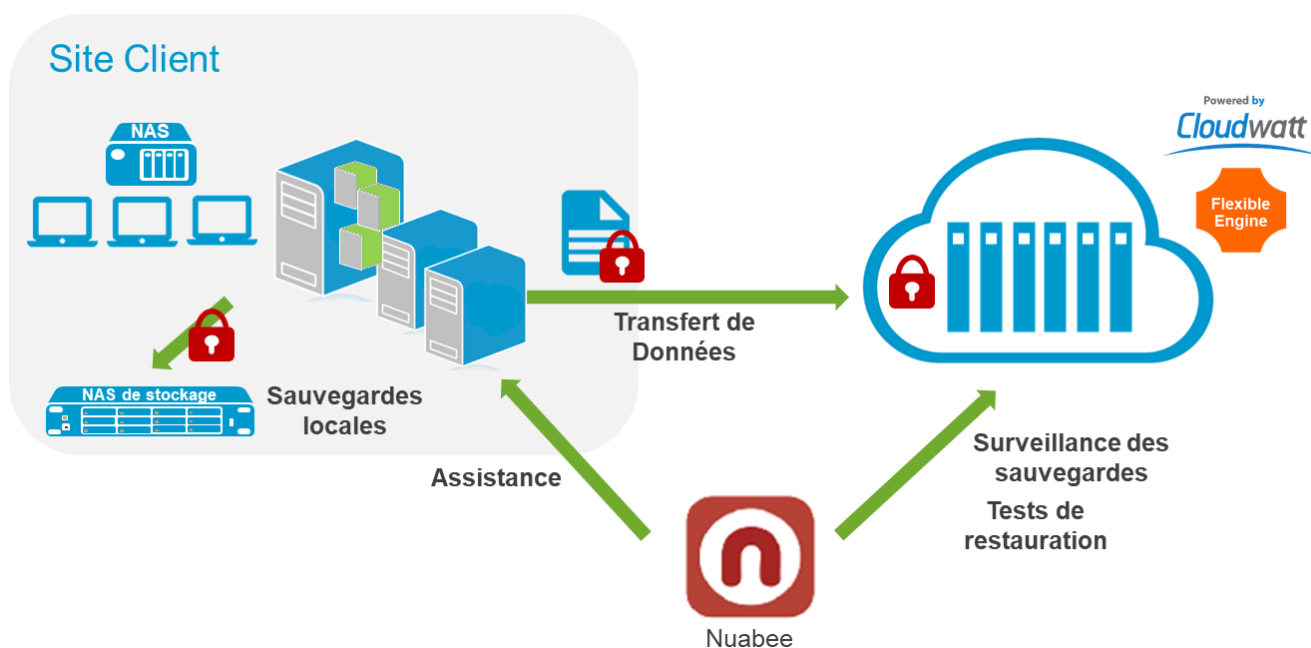
Nuabee Backup pour VMware est une solution de sauvegarde de données en ligne performante et simple d'utilisation. Elle est composée d'un logiciel et d'un espace de stockage dans le cloud.

Les fonctionnalités standard de Nuabee Backup sont :

- Plan de sauvegarde via un calendrier ou sauvegarde en continu,
- Sauvegarde des machines par instantané, fonction qui permet de sauvegarder des données cohérentes alors que ces données sont utilisées dans une application active,
- Compression des données pour réduire la taille des sauvegardes et des transferts.

Les fonctionnalités avancées de Nuabee backup sont :

- Gestion des **versions des fichiers** (nombre de versions sauvegardées, délai de purge)
- **Protection** des données par chiffrement avec une clef uniquement détenue par vous
- **Sauvegarde des données en mode bloc**, ce qui réduit jusqu'à 90% la demande en bande passante
- Planification de l'utilisation optimale de la **bande passante**





## 2. Installation du logiciel

Après avoir téléchargé le logiciel (nous vous envoyons directement par email un lien avec le fichier à télécharger), l'installation est la suivante (*le choix de la langue se fera après l'installation*).

Ce fichier doit être installé sur une VM soit en Windows server 2008R2 ou plus (soit VM dédié, soit mutualisée).

### Téléchargement du logiciel

**De :** Nuabee [mailto:contact-backup@nuabee.fr]

**Envoyé :** lundi xxxx 10:52

**À :** xxxxxxxx

**Objet :** Nuabee Backup login information

Cher xxxxx,

Vous avez reçu ce courriel parce que **Nuabee** a créé un compte de stockage en ligne à utiliser avec **Nuabee Backup**.

Vous pouvez utiliser les informations suivantes pour accéder à votre compte de stockage en ligne:  
identifiant: monadressemail@domaine.fr  
mot de passe:accvKxxHZgC  
(vous pouvez changer ce mot de passe à tout moment dans les paramètres de l'application)

Vous pouvez télécharger la version [Virtual Machine](#) de ce logiciel, version 5.xxx.

Vous pouvez accéder à vos données de sauvegarde à tout moment de n'importe où en utilisant le lien ci-dessous: <http://backup.nuabee.fr>

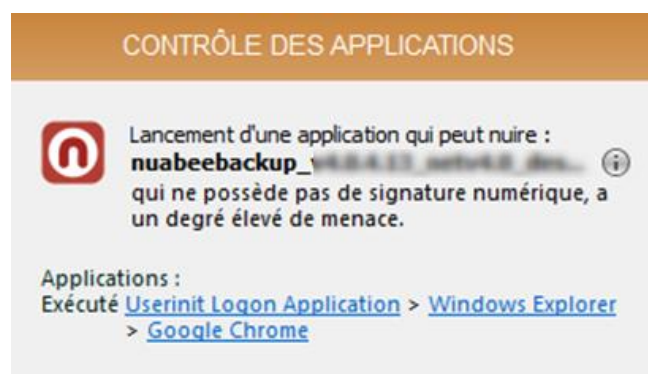
Si vous rencontrez des problèmes d'utilisation ou de fonctionnement du logiciel Backup, n'hésitez pas à nous contacter par courriel à l'adresse suivante [contact-backup@nuabee.fr](mailto:contact-backup@nuabee.fr)

Si ce message vous est parvenu par erreur ou si vous ne souhaitez pas utiliser le logiciel Backup, Veuillez ignorer ce message.

**En vous remerciant pour votre confiance,  
Nuabee équipe**

Prérequis d'installation : Nuabee Backup nécessite l'installation de Microsoft .Net Framework 4.

**Nota :** certains antivirus peuvent vous demander de valider l'application ou de faire confiance à l'application.



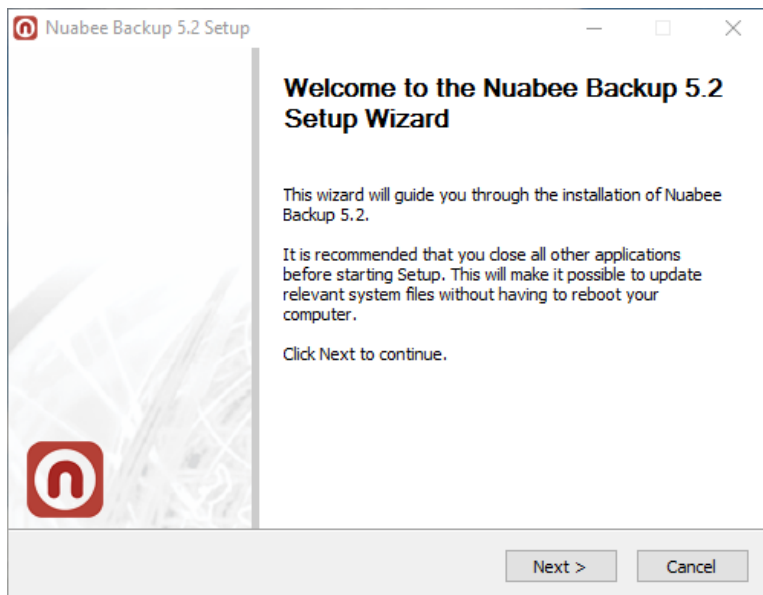
Faites-vous confiance à cette application ?

➔ **Oui, je fais confiance**

Toutes les actions de cette application seront autorisées



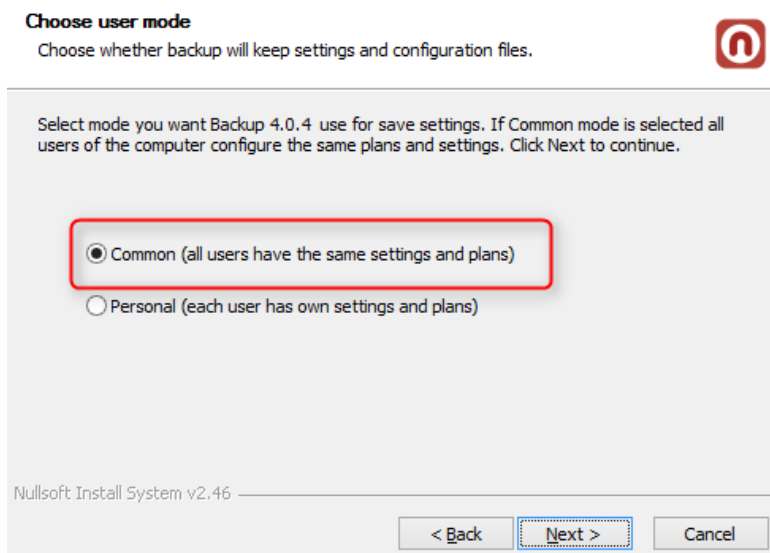
## Installation du logiciel



L'installation doit se dérouler sous contrôle d'un utilisateur qui a des privilèges d'administrateur.

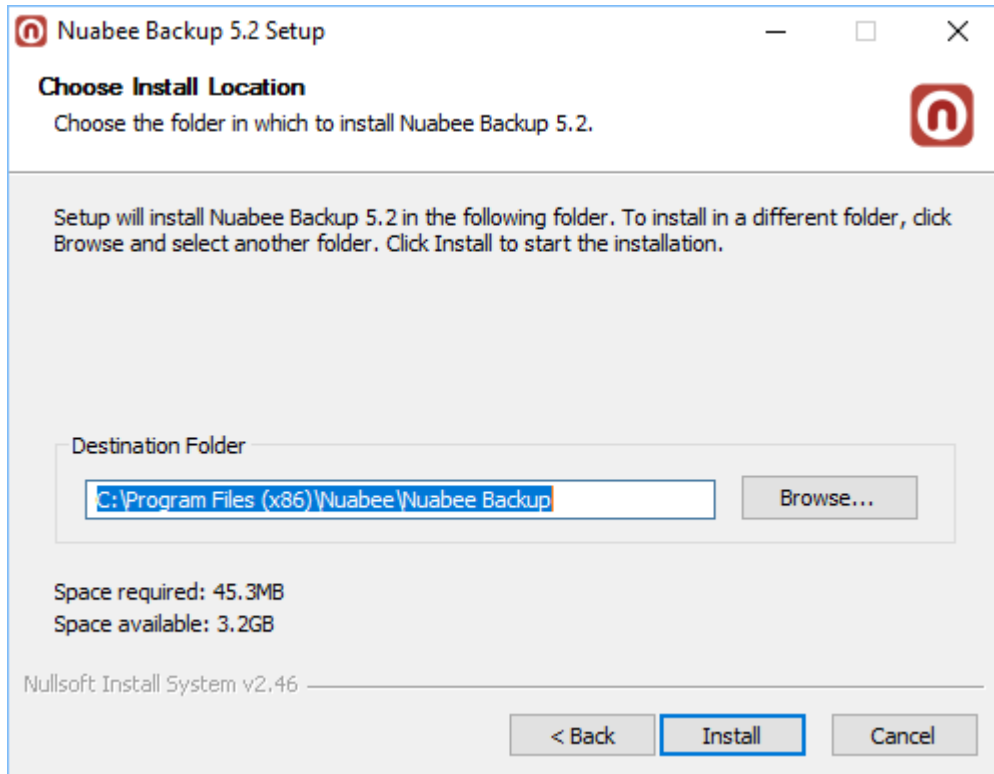
### Ecran d'installation de Nuabee Backup

Préférer ce paramétrage.

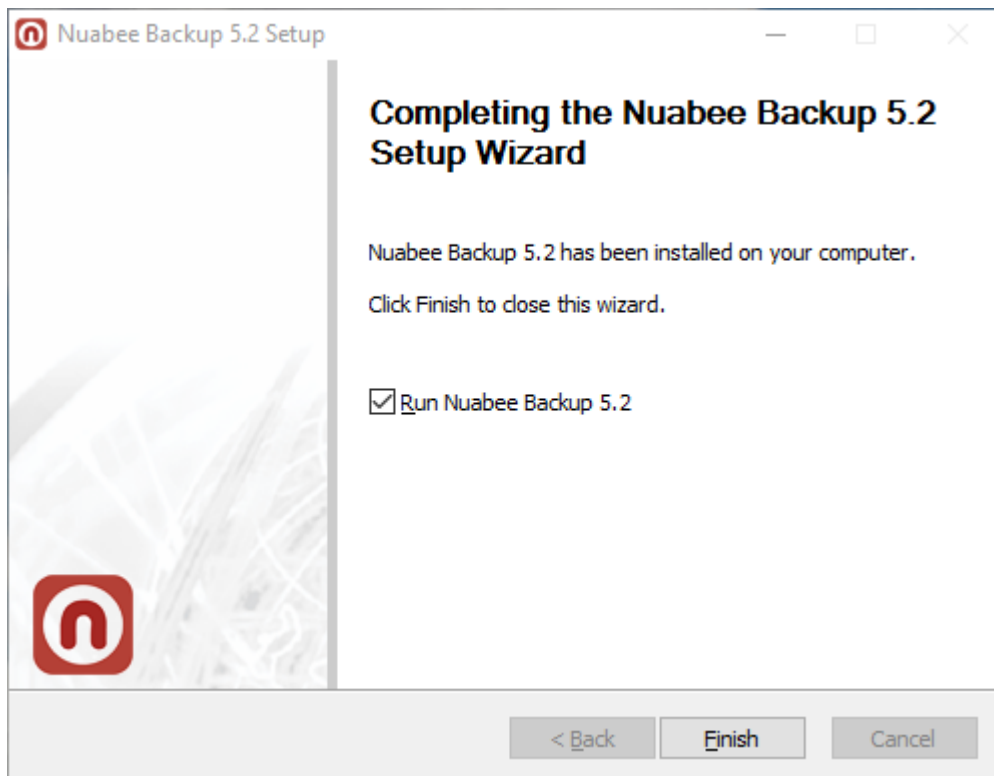




## Choisir le dossier d'installation



## L'installation est terminée





Lancement de Nuabee  
Backup

### Vérification de l'installation

Voilà comment vous pouvez vérifier l'installation correcte de Nuabee Backup

1. Des raccourcis sont ajoutés au Menu démarrer : Programmes > Nuabee > Backup
2. Un logiciel est visible dans le "Panneau de configuration" > "Programmes et fonctionnalités" : Nom = Backup vxxxx, Editeur = Nuabee



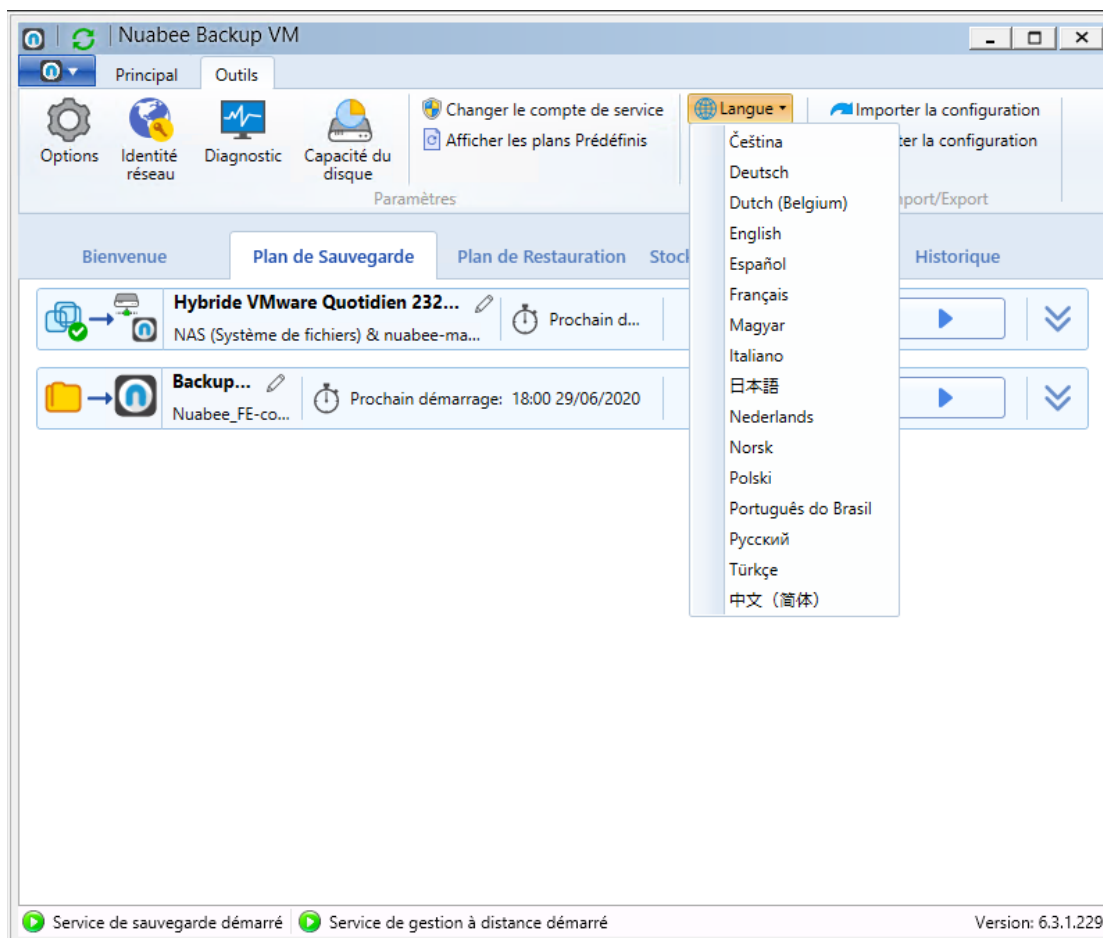
## Paramétrage de l'application



Saisissez **les identifiant et mot de passe** que vous avez reçus dans le précédent mail.

Si un proxy est installé sur votre accès Internet, vous devez spécifier les paramètres dans le menu adapté.

Ensuite vous pouvez lancer l'application et **changer la langue en français** (Tools/Language).



Le logiciel est relancé en français.





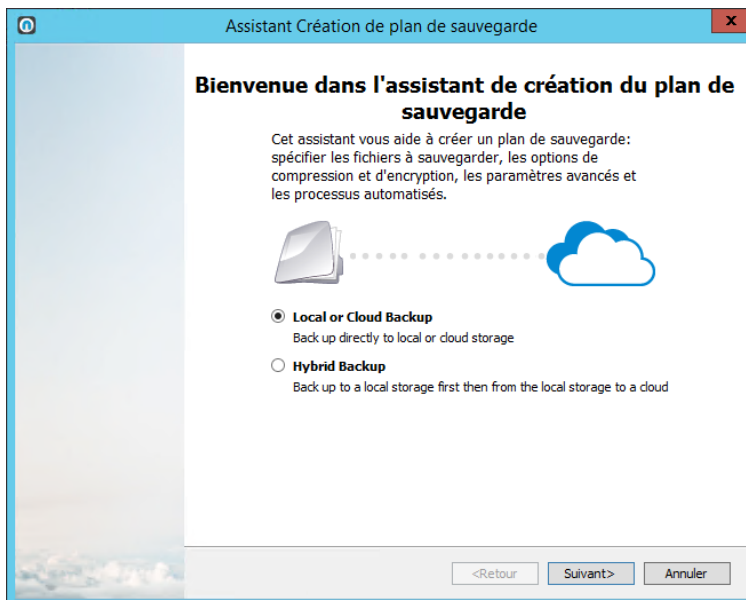
## Généralités sur le fonctionnement

Nuabee Backup est un outil permettant d'obtenir une très bonne qualité de sauvegarde à un coût de quantité de stockage utilisé réduit grâce à sa technologie de déduplication du stockage en mode bloc.

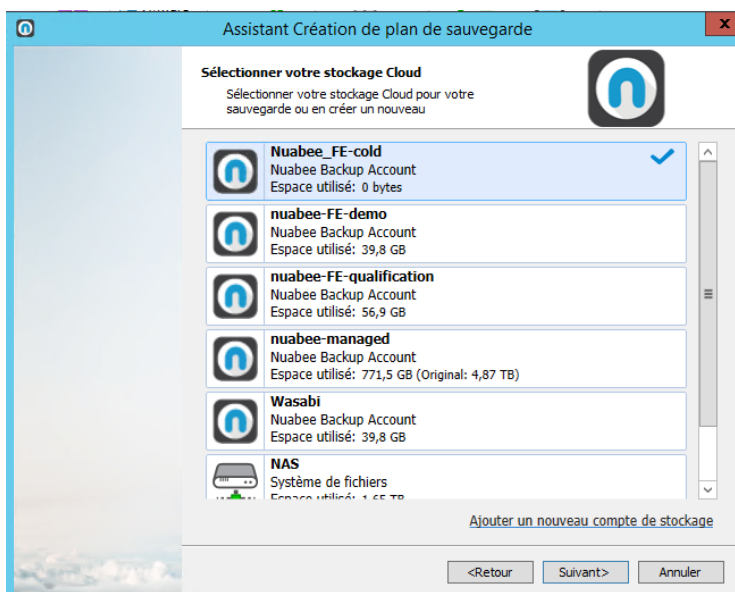
Nuabee Backup requiert de scanner l'intégralité de l'espace disque de tous les disques déclarés dans les machines virtuelles, y compris ceux créés en mode « Thin provisioning ».

## Assistant de sauvegarde

L'assistant de sauvegarde (backup) se trouve dans le bandeau



Dans cet assistant, vous allez définir les données à sauvegarder.



Le compte de sauvegarde **par défaut** dans le Cloud

(à ne pas modifier, c'est votre nom de stockage dans le cloud)



## Nom de la sauvegarde

Indiquer un nom de la sauvegarde (plan de sauvegarde).

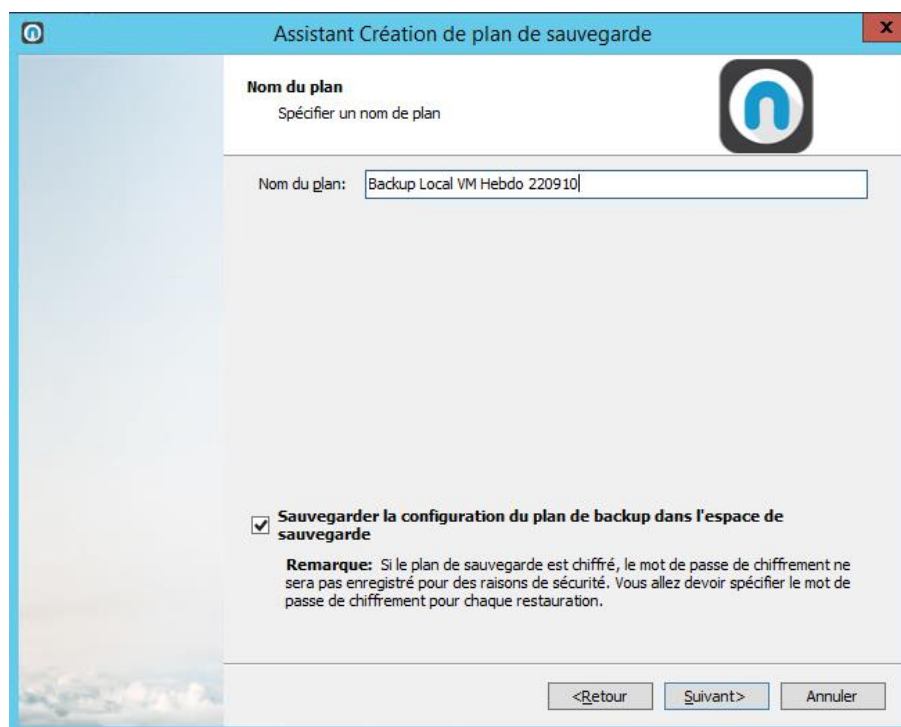
Le nommage préconisé par Nuabee est le suivant :

`{Cloud|Local} [Data] Fréquence {Quotidien|Hebdo|Mensuel|Annuel} [ID: XXXXXX]`

XXXXXX est un ID à 6 chiffres permettant d'extraire des informations relatives aux plans de manière automatisée :

1 <sup>er</sup> chiffre	Type de machine PC (1) ou SRV (2)
2 <sup>nd</sup> chiffre	Type de stockage Cloud (1) ou Local (2)
3 <sup>ème</sup> et 4 <sup>ème</sup> chiffre	Type de backup : Snapshot VMWARE (09))
5 <sup>ème</sup> chiffre	Période de backup Quotidien (1) / Hebdomadaire (2) / Mensuel (3) / Annuel (4) / Manuel (5)
6 <sup>ème</sup> chiffre	Backup (0) Restauration (1) Consistency Check (2)

Exemple de nom d'un plan de sauvegarde : **Ne pas mettre de caractères spéciaux et d'accents !**



Vous avez l'option d'enregistrer le plan de sauvegarde sous forme de fichier de configuration dans l'espace de stockage pour une réutilisation ultérieure



## Serveur Hôte source

Le Logiciel vous demandera ensuite de vous connecter sur l'hôte VMWARE (VSphere Server ou serveur VCenter) ayant accès aux machines virtuelles

Assistant de modification d'un Plan de Backup VMware

**Sélectionnez le serveur hôte VMware**  
Sélectionnez le serveur hôte VMware que vous souhaitez sauvegarder

Serveur:

Login:

Mot de passe :

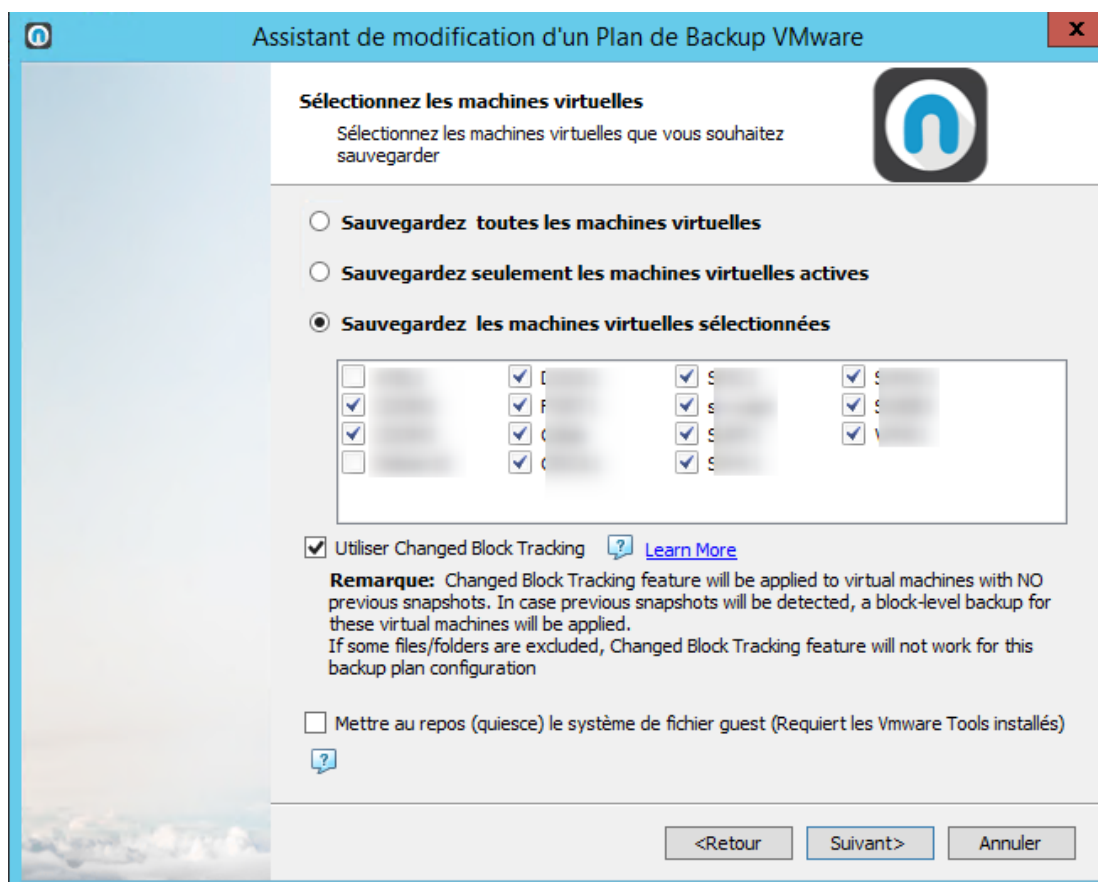
Se souvenir du mot de passe  
Select this check box to link the specified password with selected login for future use

<Retour   Suivant>   Annuler



## Choix des machines

Vous pouvez ici choisir la ou les machines à sauvegarder individuellement, procéder à la sauvegarde de toutes les machines ou uniquement celles en cours d'exécution.



Pour connaître les bonnes options dans votre contexte de sauvegarde, allez sur le site Nuabee.

<http://www.nuabee.fr/logiciel-sauvegarde-nuabee/fonctionnalites-nuabee-backup.html>



## Compression et chiffrement

La compression permet d'économiser de la bande passante et de l'espace de stockage **mais consomme des ressources de calcul importantes** de votre ordinateur.

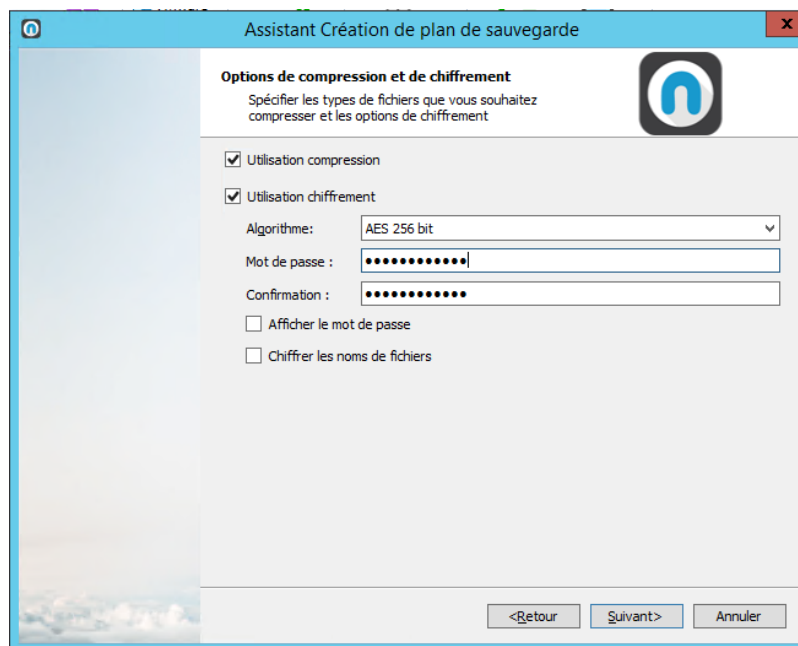
Utiliser **absolument** le chiffrement des données si vous avez des données sensibles.

**Nota** : ce mot de passe n'est pas lié à celui de votre compte.

Nous vous conseillons le chiffrement **AES 128 bit**.

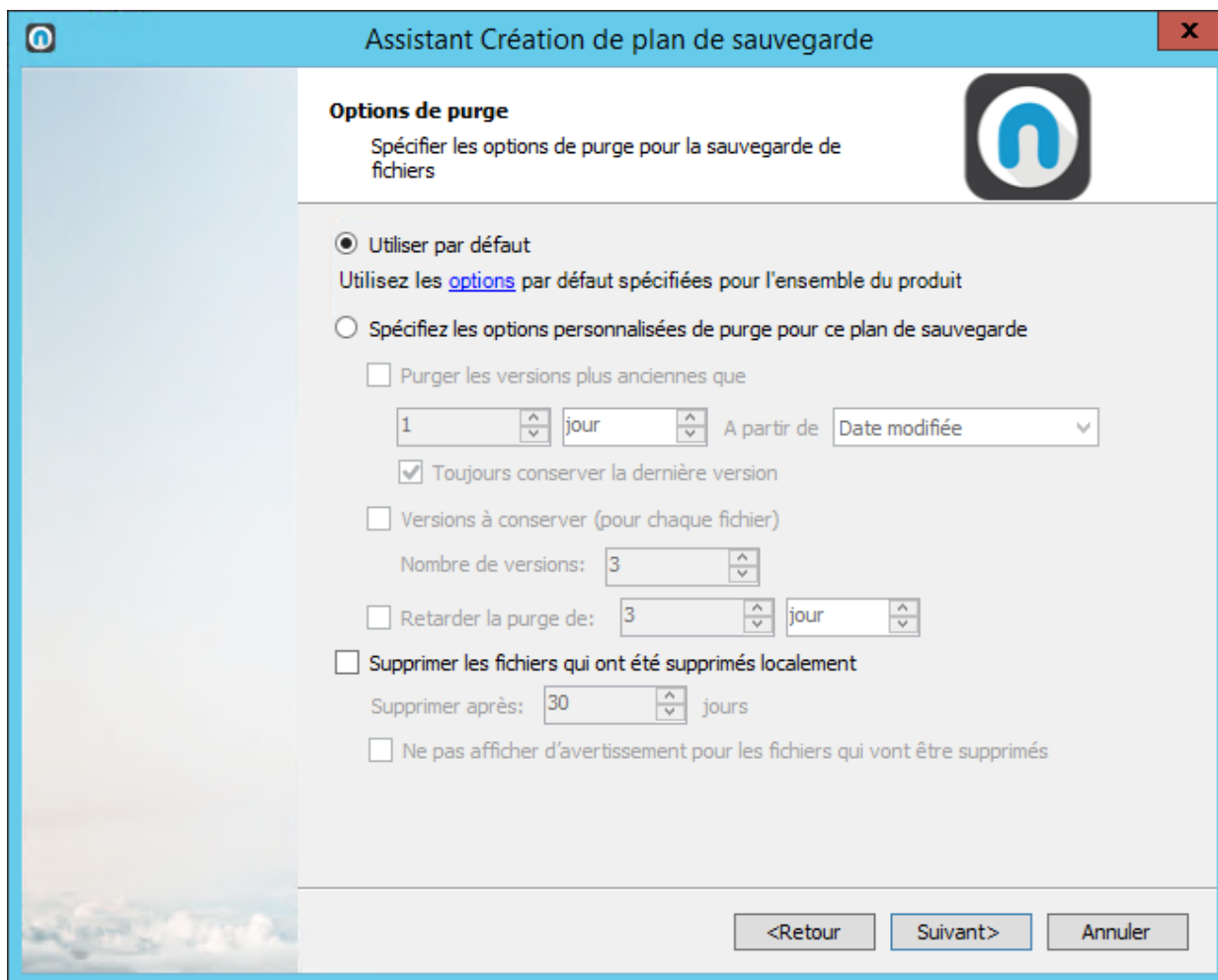
**Attention** : conserver précieusement ce mot de passe en lieu sûr.

Il vous servira lors de restauration. Nous n'avons aucun moyen de retrouver ce mot de passe (pour des raisons évidentes de confidentialité) !!!



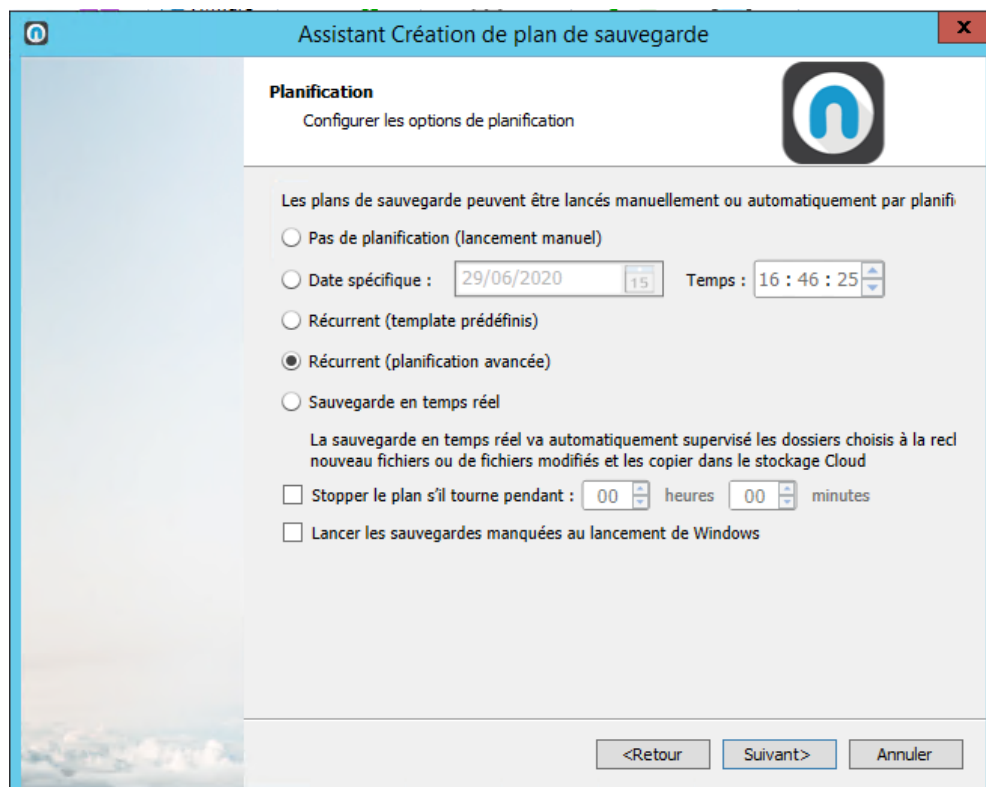


Ensuite vous pouvez spécifier des **options de purge des fichiers**



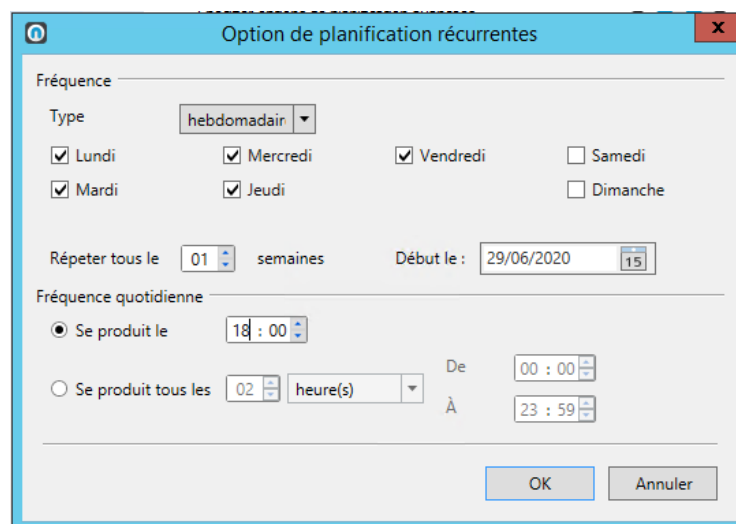
Par défaut les options sont de 3 versions à conserver pour chaque plan.

## Programmation des sauvegardes

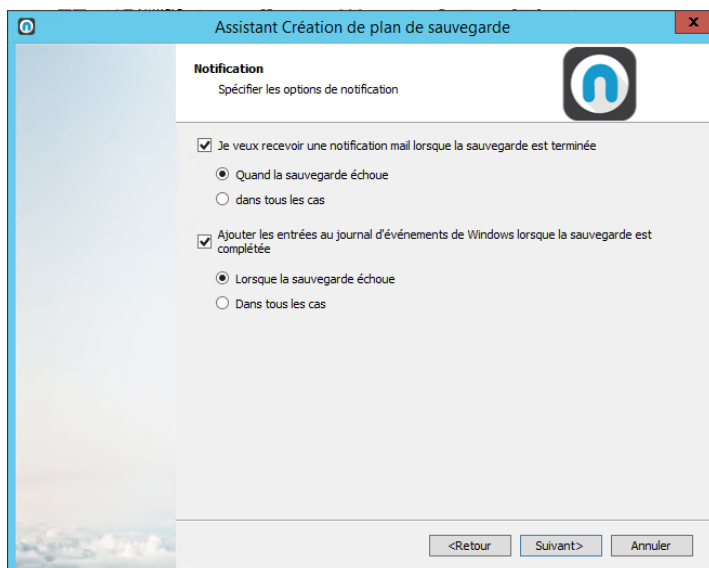


Les 2 options les plus utilisées sont :

- L'utilisation d'un calendrier :



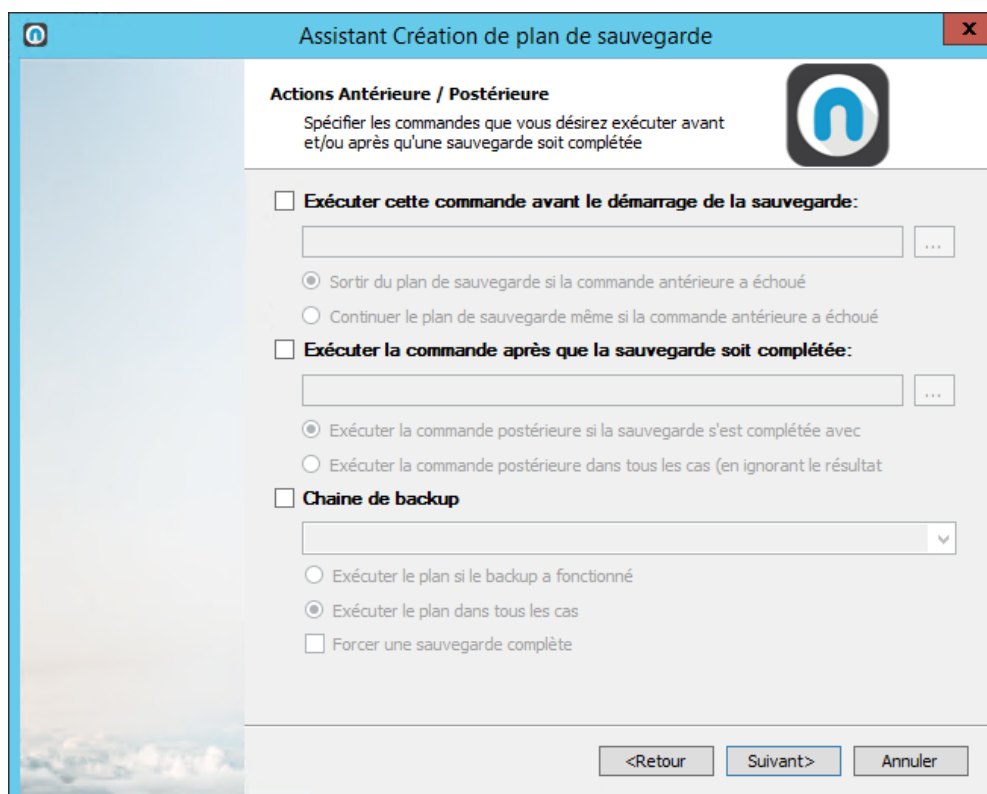
- La sauvegarde temps réel est intéressante si vous vous modifiez beaucoup de fichiers dans une journée (et que vous ne voulez en perdre aucun) mais plus consommatrice de bande passante.



Ensuite vous définissez les conditions d'envoi de mail (par défaut quand il y a une erreur de sauvegarde)

Nous recevons de notre côté également un mail dans tous les cas (succès, échec, retard)

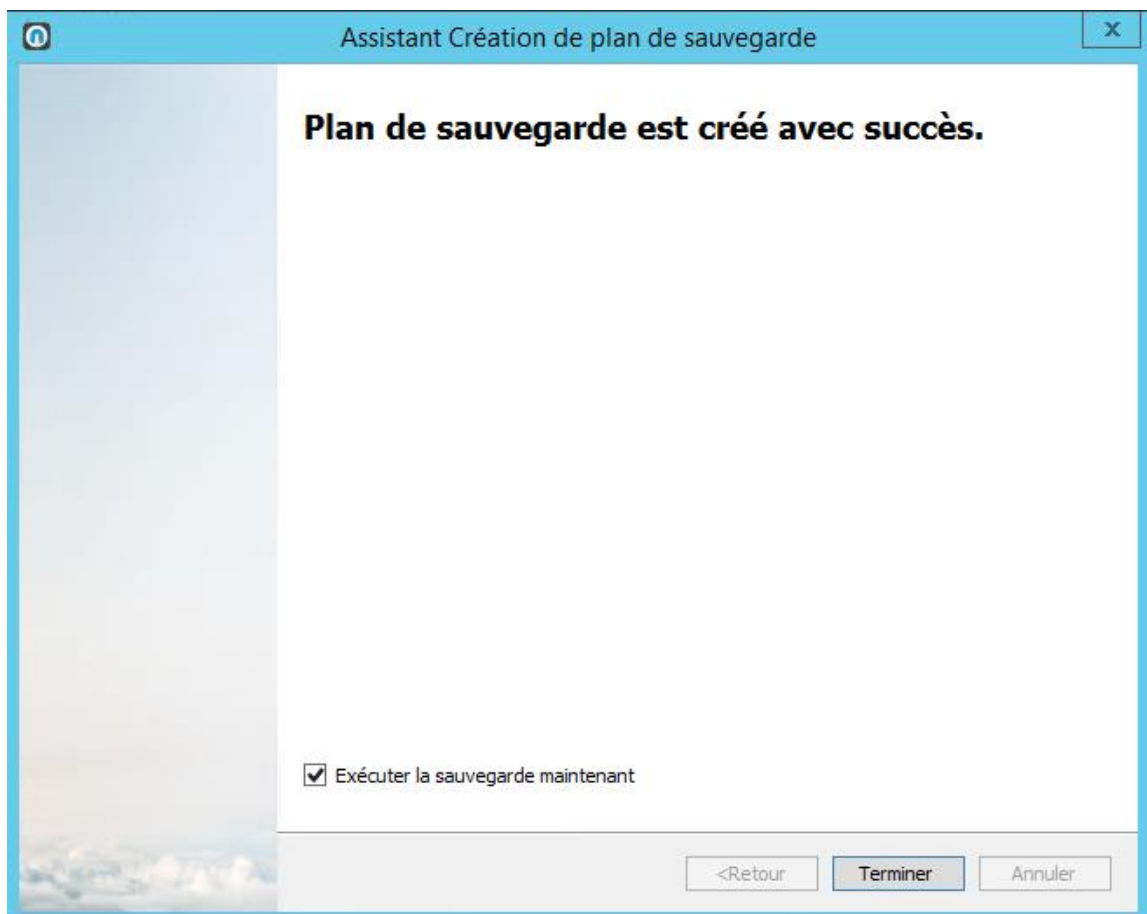
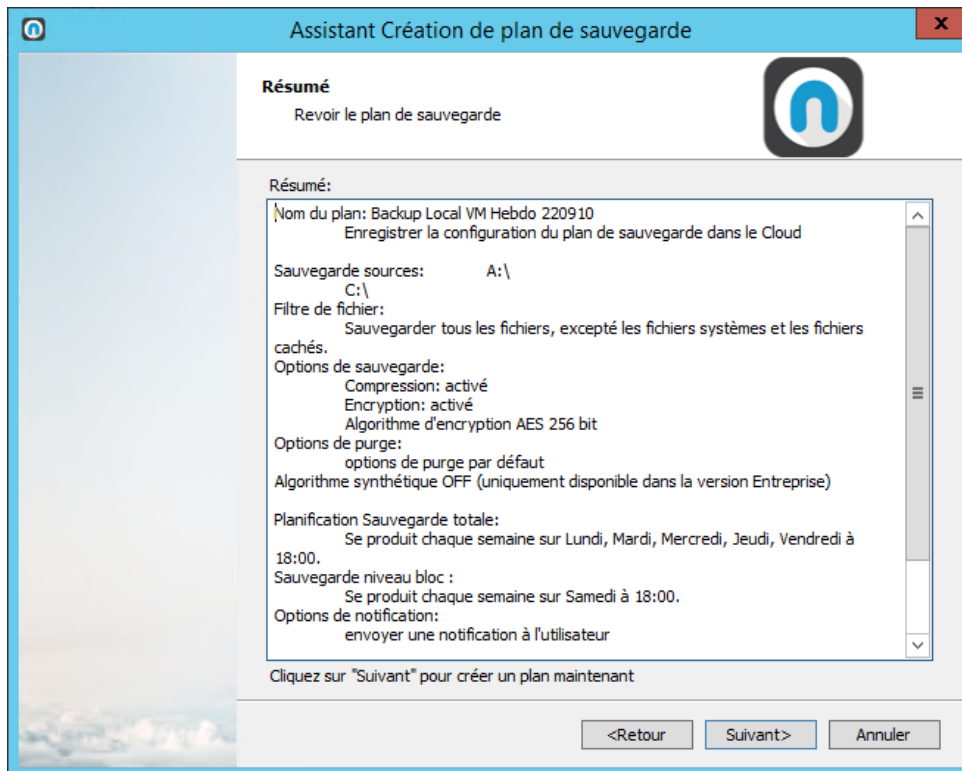
Il est possible de spécifier l'exécution d'une commande avant ou après la sauvegarde et de chaîner vers une autre sauvegarde.







Un résumé de votre plan de sauvegarde est généré





**Vous avez  
terminé et vous  
pouvez lancer la  
première  
sauvegarde**

The screenshot shows the Nuabee VM Edition interface. At the top, there is a menu bar with 'Principal' and 'Outils'. Below it, a toolbar contains icons for 'Assistant de Sauvegarde', 'Basé sur image', 'VMware Hyper-V', 'Assistant de Restauration', 'Créer clef USB amorceable', 'Rafraichir', and 'Recherche'. The main window has a blue header with tabs: 'Bienvenue', 'Plan de Sauvegarde', 'Plan de Restauration', 'Stockage de Sauvegarde', and 'Historique'. The 'Plan de Sauvegarde' tab is active, showing two backup plans:

- Backup local VMWare virt2 Hebdo 220910** (NAS (Système de fichiers))
  - Prochain démarrage: 01:00 01/10/2017
  - Sauvegarde: Sauvegarde des machines virtuelles: DACC2, SVMW1, SWEB2
  - Horaires: Sauvegarde complète: Pas planifié Sauvegarde niveau bloc : Se produit chaque mois sur Premier Dimanche à 01:00. [Désactiver](#)
  - Compression: Activé
  - Chiffrement: AES 128 bit
  - Status en cours: Pas démarré
  - Dernier démarrage: 03/09/2017 01:00
  - Dernier résultat: Succès
  - Fichiers transférés: [10 \(5,90 GB\)](#)
  - Durée backup: 1 heure 21 minutes 25 secondes
  - Actions: [Editer](#), [Effacer](#), [Restaurer les fichiers](#), [Visualiser le stockage](#), [Voir historique](#), [Forcer un Full Backup](#), [Dupliquer ce plan](#)
- Backup local VMWare virt2 Quotidien 220910** (NAS (Système de fichiers))
  - Prochain démarrage: 22:01 07/09/2017
  - Sauvegarde: Sauvegarde des machines virtuelles: APPL2, CDOM2, Gitlab, SFIC2, SWEB3
  - Horaires: Sauvegarde complète: Se produit chaque semaine sur Vendredi à 22:00. Sauvegarde niveau bloc : Se produit chaque semaine sur Lundi, Mardi, Mercredi, Jeudi à 22:01. [Désactiver](#)
  - Compression: Activé
  - Chiffrement: AES 128 bit
  - Status en cours: Création d'instantané (snapshot) pour la machine virtuelle 'APPL2'
  - Création d'instantané (snapshot) pour la machine virtuelle 'APPL2'
    - Barre de progression: [Progress bar]
    - passé: 00:00:26
    - Restant: 00:35:22
    - Vitesse: 19 MB/sec
    - 161,8 Mbps
    - Machine virtuelles sauvegardées : 0 of 5

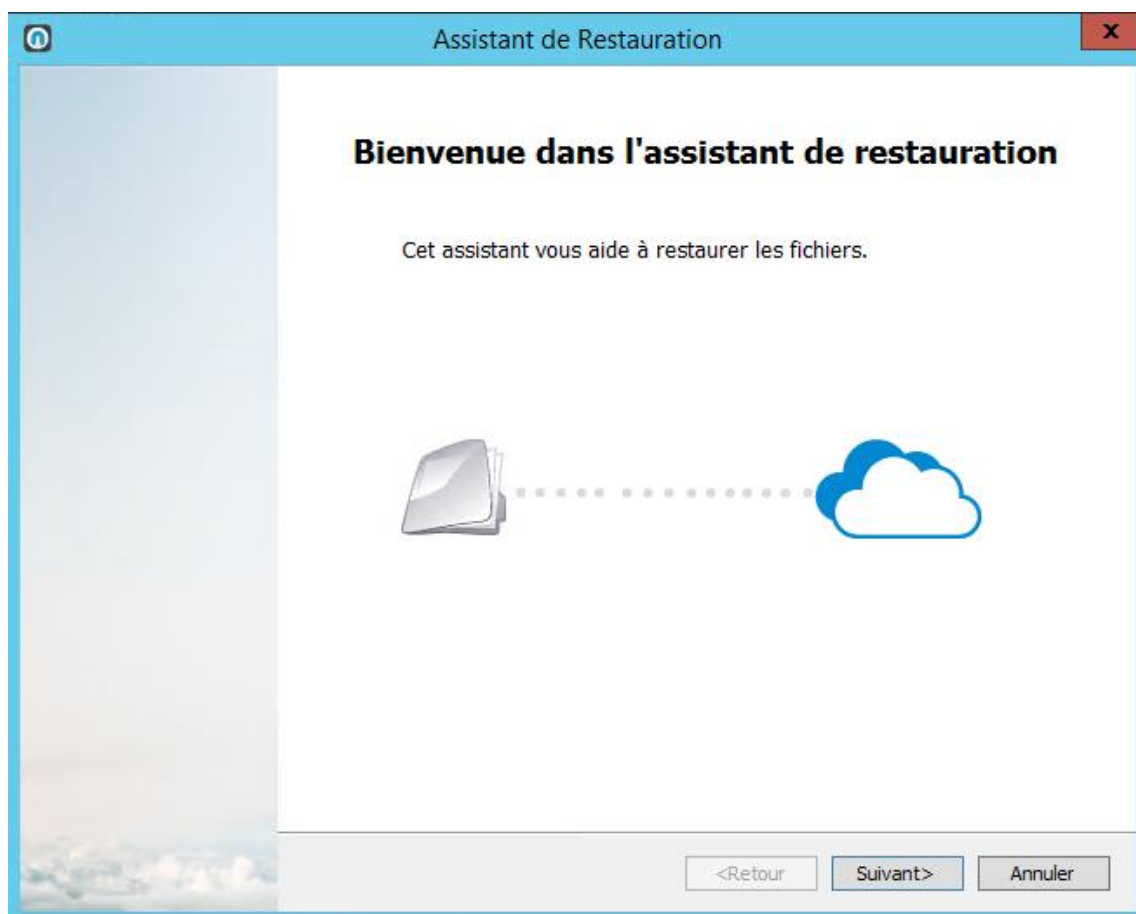
At the bottom, there are status indicators: 'Service de sauvegarde démarré' and 'Service de gestion à distance démarré'. The version number 'Version: 5.7.0.241' is displayed in the bottom right corner.

### 3. Assistant de restauration au niveau VM



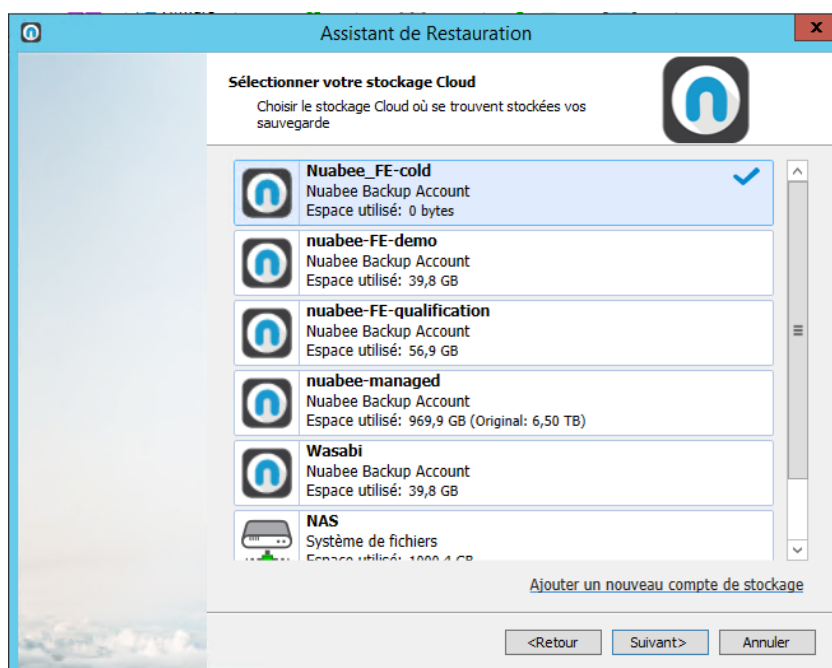
Dans cet assistant, vous pourrez récupérer une ou plusieurs machines virtuelles appartenant à un ou plusieurs hyperviseurs.

La restauration de fichier est décrite dans le chapitre suivant.

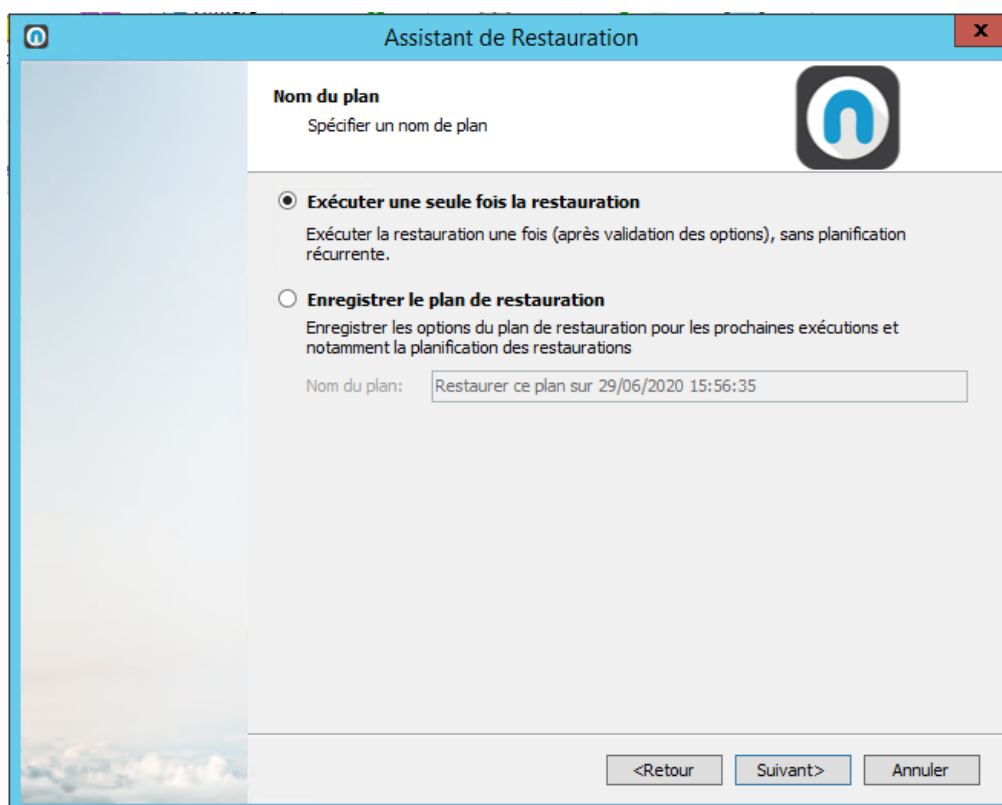




Vous conservez le même nom de stockage que celui indiqué lors de la sauvegarde.



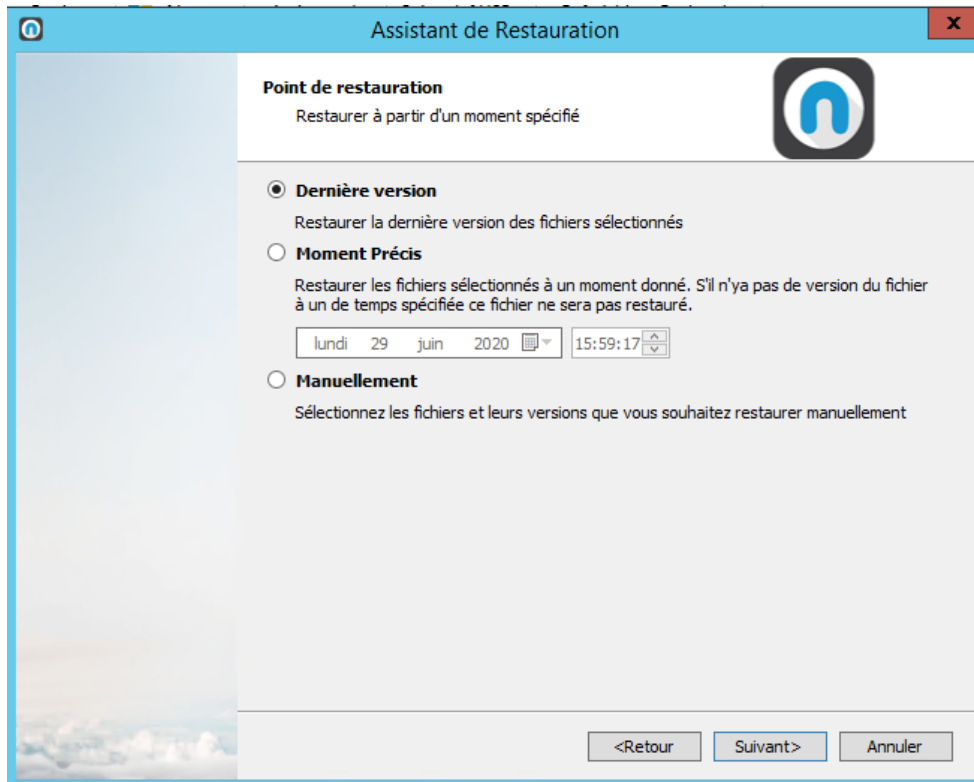
Vous définissez si vous faire un sauvegarde unitaire ou si vous voulez enregistrer un plan de restauration (par exemple pour effectuer des tests réguliers de restauration).



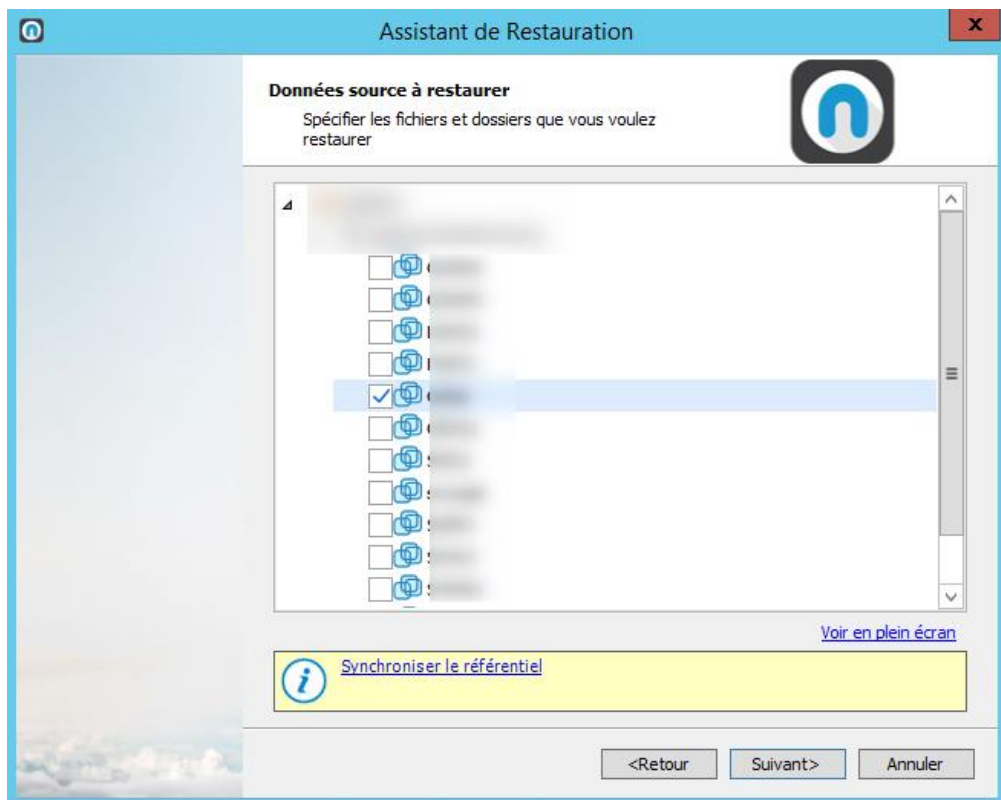


## Choix version à restaurer

Vous choisissez le type de restauration (soit la dernière version, soit une version antérieure d'un fichier, ...)

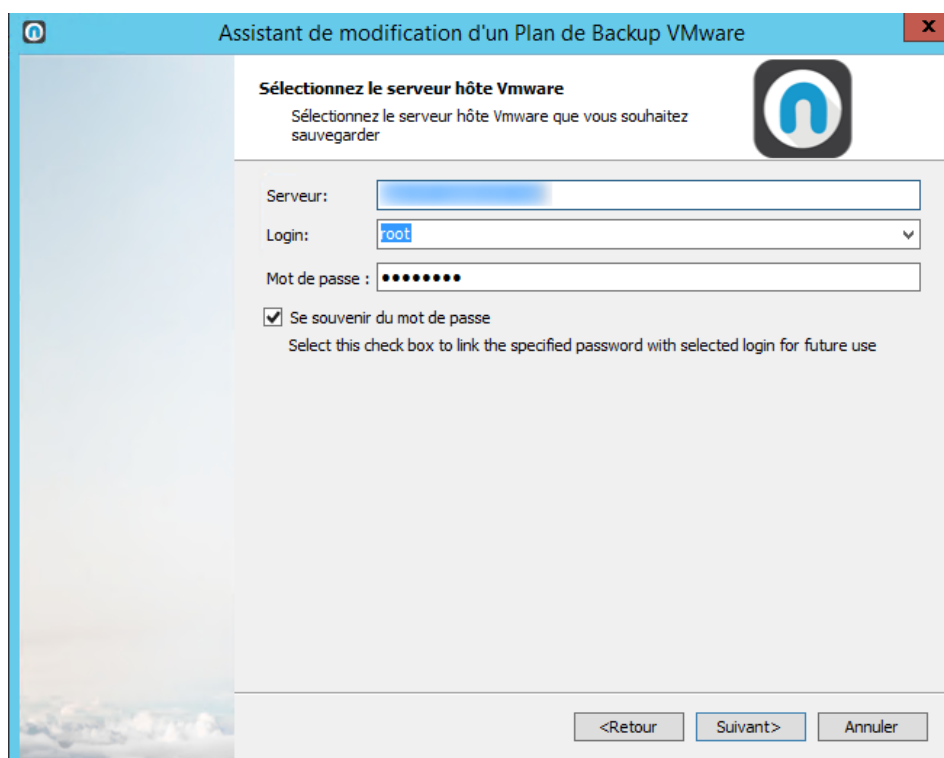


Vous pouvez ensuite sélectionner les VM à restaurer :

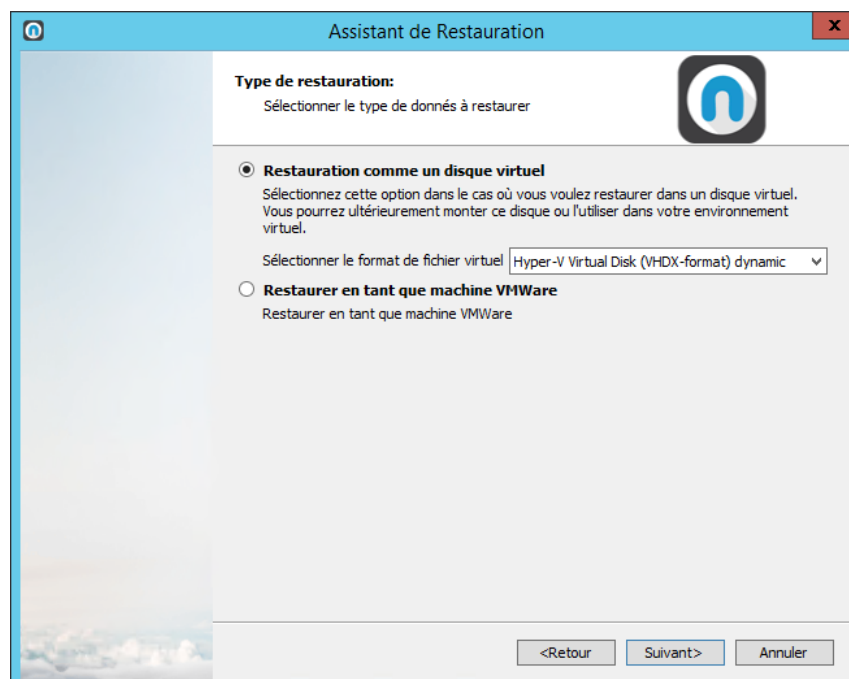




Indiquer ensuite les informations de connexion de l'hôte sur lequel vous souhaitez restaurer vos machines virtuelles



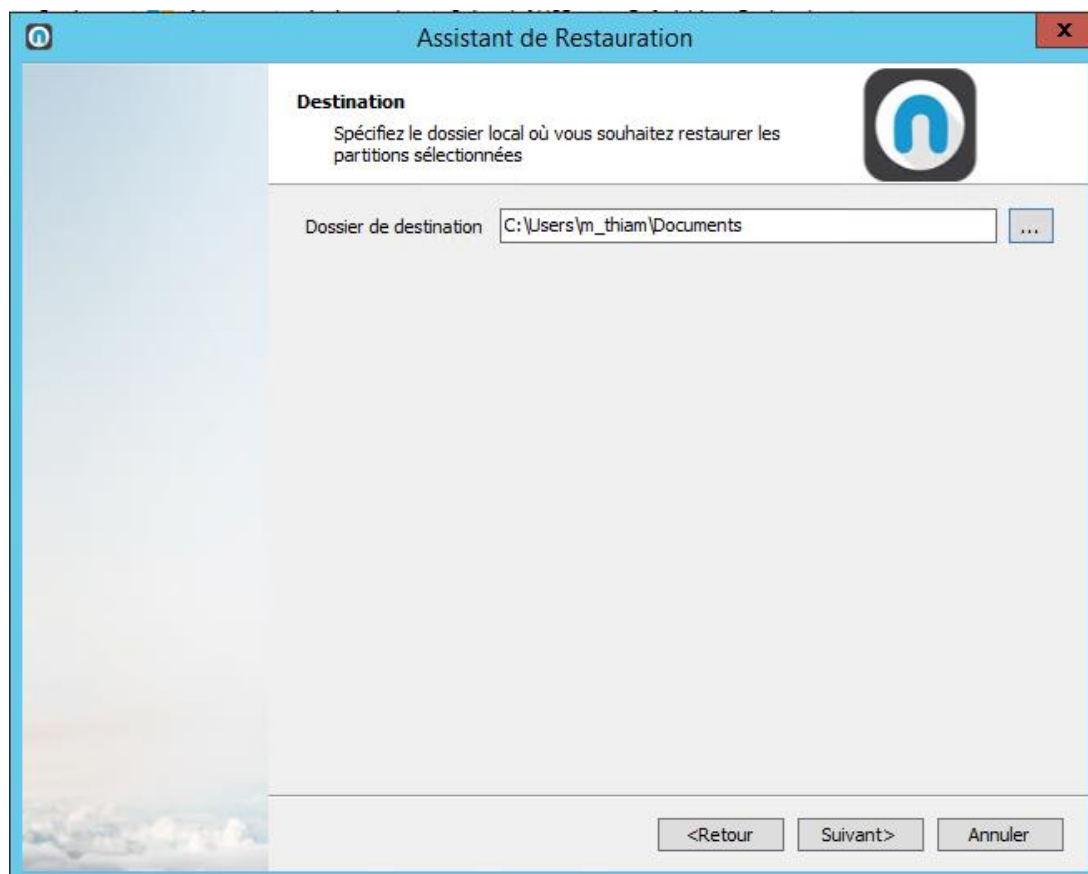
Vous avez la possibilité de nommer les machines virtuelles, ainsi que d'écraser une machine virtuelle comportant le même nom en cochant la case appropriée (fonctionnalité à utiliser avec précaution).



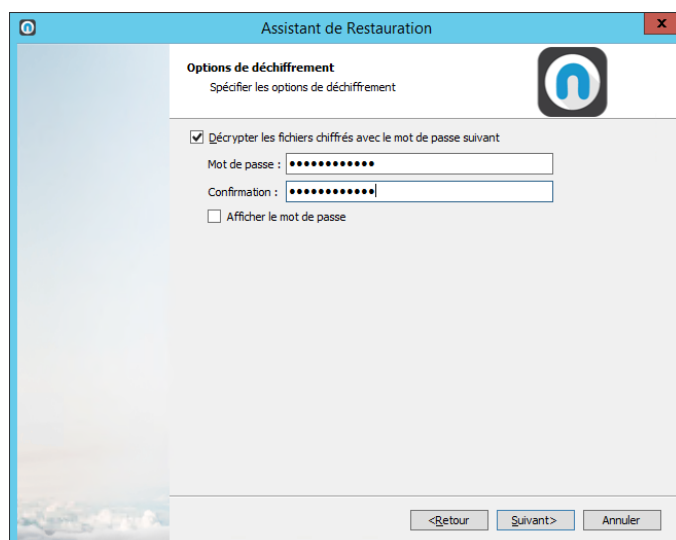


Il vous faudra ensuite spécifier vers quel « datastore » la machine virtuelle doit être restaurée (assurez-vous donc d'avoir suffisamment d'espace disque libre dans un datastore afin d'éviter les échecs, ce même si la machine comporte plusieurs disques durs virtuels).

Vous avez également la possibilité de choisir le comportement de l'hyperviseur vis-à-vis des machines à écraser : vous pouvez au choix attendre que la machine s'éteigne après s'être vue envoyée un signal d'extinction ACPI, soit ne pas vous préoccuper de l'état de la machine et de directement lancer la restauration.



## Clef de déchiffrement



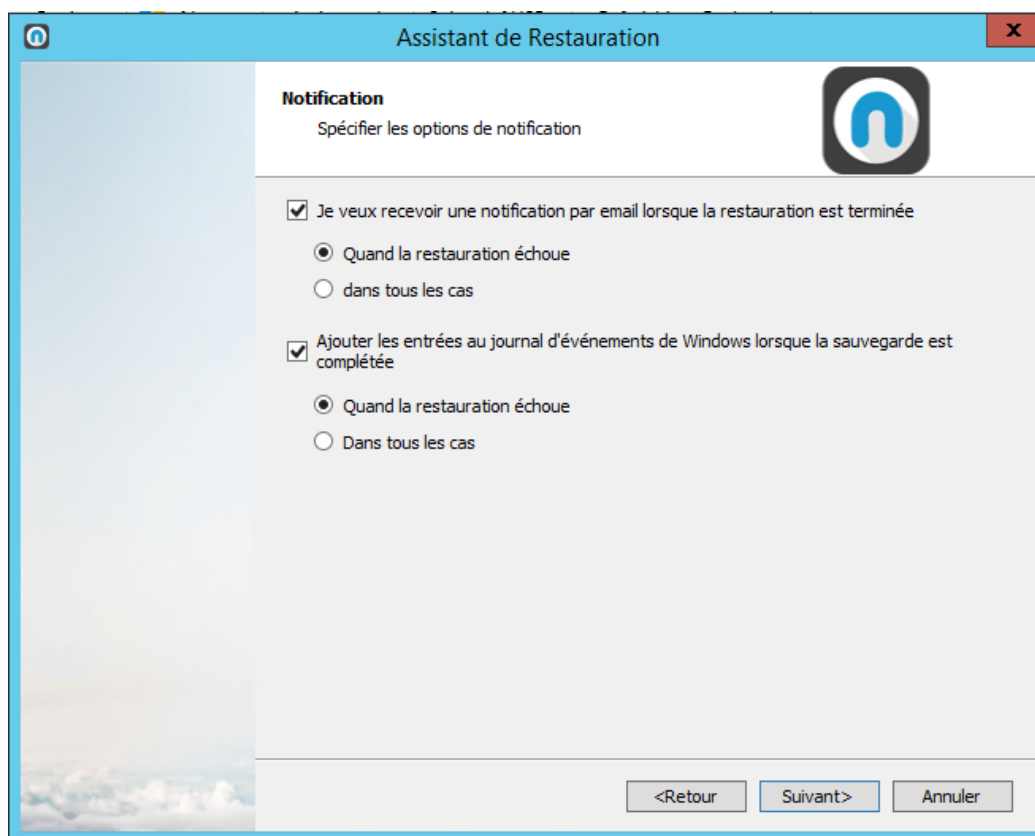
Vous indiquez la clef de déchiffrement utilisée lors de la sauvegarde

**Attention :** si vous n'indiquez pas cette clef, les fichiers ne pourront être restaurés !!!



## Options finales de notification et résumé

Vous pouvez demander a recevoir une notification lorsque le plan se finit (qu'il échoue ou réussis) ainsi que d'ajouter une entrée au journal d'évènement Windows de la machine qui exécute le logiciel.



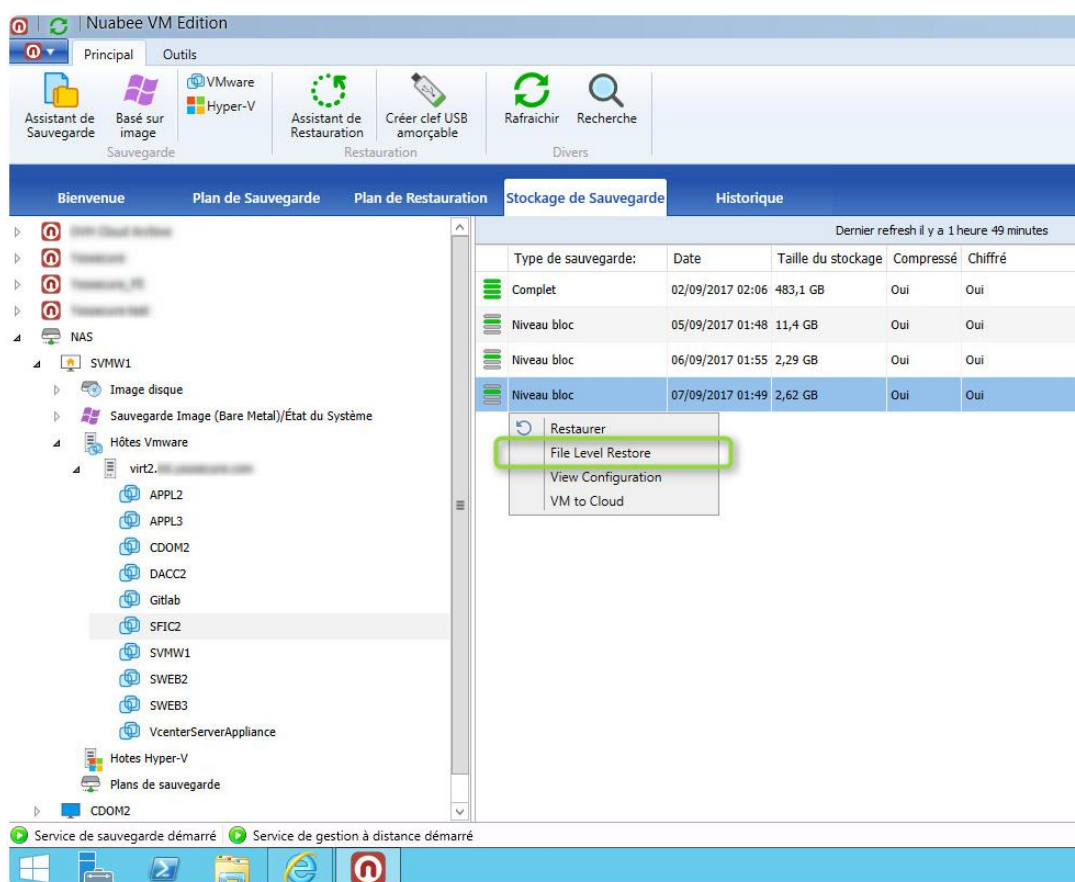




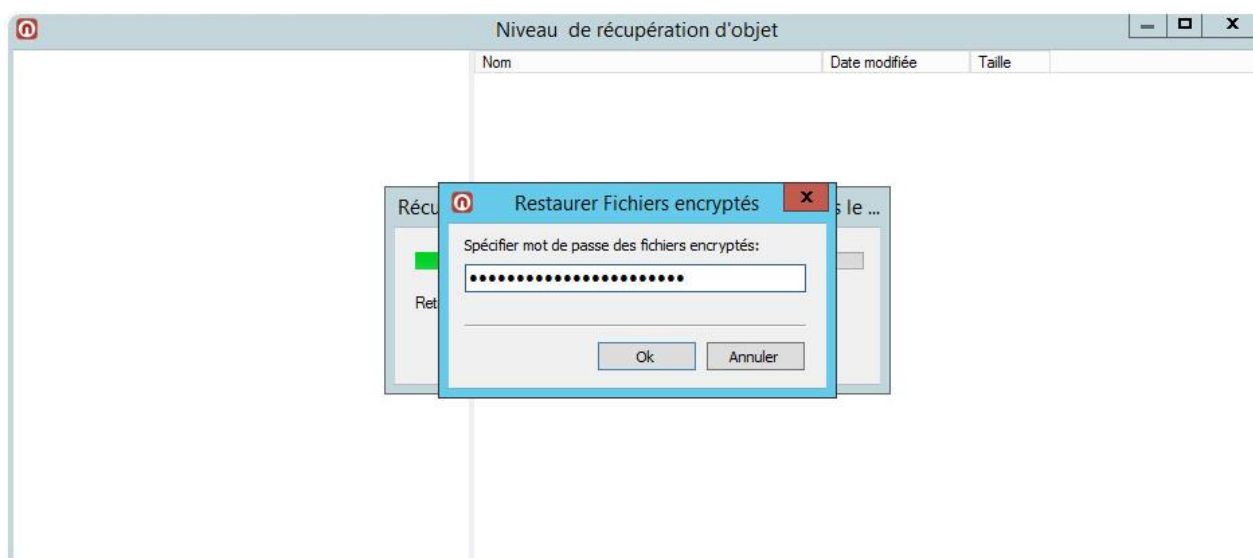
## 4. Assistant de restauration au niveau fichier

Nuabee Backup permet de restaurer un fichier sans avoir besoin de remonter une VM.

Il faut d'abord se positionner sur l'onglet Stockage de Sauvegarde (soit local, soit Cloud)

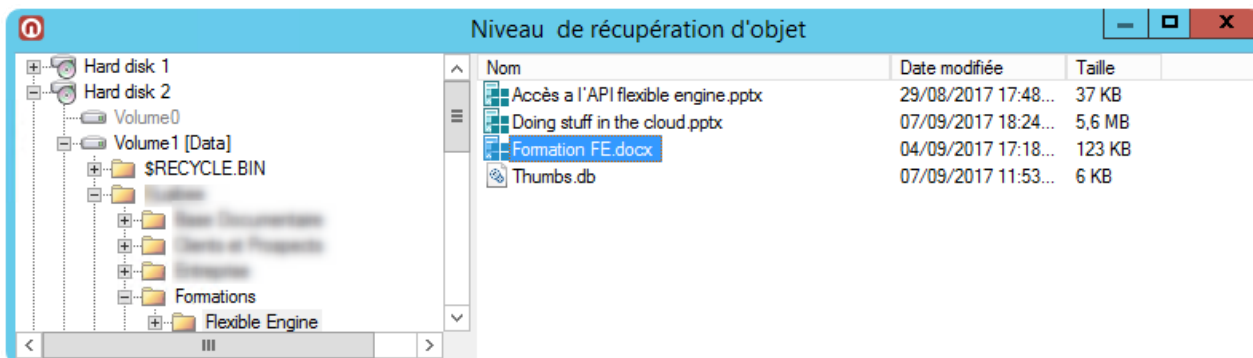


Puis ensuite, il faut renseigner le mot de passe de déchiffrement

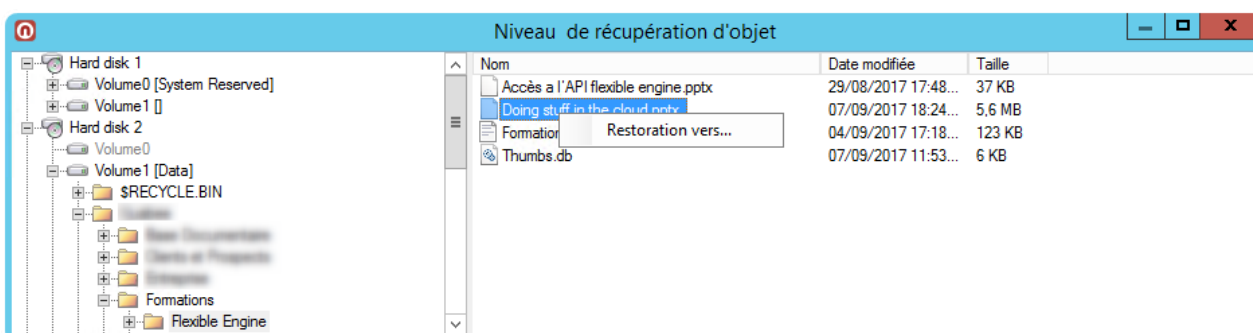




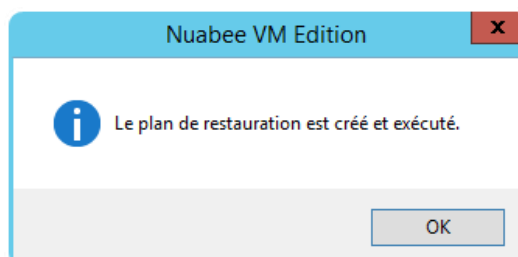
Puis choisir le fichier ou l'ensemble de fichier à restaurer



Choisir la destination de restauration



Le plan est créé et exécuté



Et il apparaît dans l'historique

Bienvenue						
Plan de Sauvegarde		Plan de Restauration		Stockage de Sauvegarde		Historique
Backup / Restore plans: Tous les plans		Operation Restaurer				
Operation	File	Taille	Result	Finish Time	Duration	Date modifiée
Restaurer	C:\Users\... \Desktop\Doing stuff in the cloud.pptx	5,6 MB	Succès	11/09/2017 1...	00:00:00	07/09/2017 1...



## 5. Autres fonctions

Beaucoup d'autres fonctions existent. Elles sont détaillées sur le site Nuabee, dans le lien :  
<http://www.nuabee.fr/logiciel-sauvegarde-nuabee/fonctionnalites-nuabee-backup.html>

### Utiliser un stockage de sauvegarde local

- Permet de réaliser également vos sauvegardes sur un disque local (NAS ou disque dur par exemple).

### Limitation de la bande passante

- Il est possible de limiter l'utilisation de la bande passante Internet pendant la sauvegarde, en utilisant un calendrier journalier.

### Mot de passe d'accès à la console de sauvegarde

- Il est possible de protéger l'accès la console par un mot de passe spécifique.

Et beaucoup d'autres fonctions encore...

Fin du document